

Załącznik nr 1
do uchwały nr VIII/33/2020
z dnia 25.09.2020 r.



***Strategia Rozwoju
Góry Świętokrzyskie na lata 2020-2027***
(projekt 22092020)



Wrzesień 2020

Spis treści

Wstęp.....	3
1. Charakterystyka obszaru OSI Gór Świętokrzyskich.....	4
1.1. Sfera społeczna.....	17
1.2. Sfera gospodarcza	28
1.3. Mieszkalnictwo	30
1.4 Infrastruktura i środowisko	33
1.5 Turystyka i rekreacja.....	43
2. Analiza SWOT	54
3. Programowanie rozwoju	59
3.1. Zidentyfikowane projekty strategiczne	69
3.2. Podsumowanie strategicznej oceny oddziaływania na środowisko – wpływ zadań na środowisko	70
3.3. Wdrażanie i monitoring.....	71
3.4. Ewaluacja i aktualizacja	71
Spis tabel	74
Spis wykresów.....	75
Spis map	78
Spis rysunków	78

Wstęp

Strategia Rozwoju Gór Świętokrzyskich powstała w celu ustalenia kluczowych wyzwań, potrzeb społecznych i gospodarczych obszaru Gór Świętokrzyskich. W skład obszaru, objętego niniejszym opracowaniem, wchodzi 11 następujących gmin:

- gminy miejsko-wiejskie: Bodzentyn, Łagów, Nowa Słupia, Suchedniów;
- gminy wiejskie: Bieliny, Górnio, Łączna, Masłów, Pawłów, Waśniów, Zagnańsk.

Góry Świętokrzyskie w projekcie Strategii Rozwoju Województwa Świętokrzyskiego 2030+ został wyznaczony jako Obszar Strategicznej Interwencji (OSI), do których adresowana ma być polityka rozwoju, ukierunkowana na wywołanie określonych zmian. Wyróżnić można dwa rodzaje OSI:

- obszary problemowe, charakteryzujące się niekorzystnymi zjawiskami w sferze społecznej, ekonomicznej lub/i przyrodniczej, wymagające interwencji nakierowanej na przełamanie barier rozwojowych,
- obszary wzrostu, wyróżniające się szczególnymi potencjałami (tj. bieguny wzrostu, obszary tematyczne lub klastry zaawansowanych technologii), które w wyniku interwencji mogą kształtować przewagi konkurencyjne¹.

Góry Świętokrzyskie to obszar wzrostu, wyróżniający się unikatowym materialnym i niematerialnym dziedzictwem kulturowym i naturalnym o szczególnym znaczeniu dla rozwoju całego Województwa Świętokrzyskiego, takim jak np. Świętokrzyski Park Narodowy, Sanktuarium na Świętym Krzyżu czy Dymarki Świętokrzyskie.

Strategia powstała w wyniku zaangażowania i współpracy osób reprezentujących podmioty różnych sektorów i branż, w tym Rady Programowej ds. Rozwoju Marki Góry Świętokrzyskie, Związku Gmin Gór Świętokrzyskich i Lokalnej Organizacji Turystycznej Góry Świętokrzyskie. Opiera się na podejściu oddolnym w myśl zasady „Rozwój jest tym, co czynią jednostki i grupy społeczne, a nie tym, co jest robione dla nich”. Chcemy

¹ P. Śleszyński, J. Bański, M. Degórski, T. Komornicki (2017), Delimitacja obszarów strategicznej interwencji państwa: obszarów wzrostu i obszarów problemowych, Prace Geograficzne IGiPZ PAN nr 260.

wykorzystywać potencjał regionu, tworzyć warunki do jego rozwoju i pobudzać inicjatywy oddolne.

1. Charakterystyka obszaru OSI Gór Świętokrzyskich

OSI Gór Świętokrzyskich, objęty niniejszym opracowaniem, składa się z 11 następujących gmin: Bodzentyn, Nowa Słupia, Łagów, Suchedniów (gminy miejsko-wiejskie), Bieliny, Górnio, Łączna, Masłów, Pawłów, Waśniów, Zagnańsk (gminy wiejskie).

Gminy te należą do Związku Gmin Gór Świętokrzyskich, który rozpoczął swoją działalność w 1996 roku. Gminy należące do OSI Gór Świętokrzyskich położone są wokół Świętokrzyskiego Parku Narodowego, co czyni ten obszar bardzo atrakcyjny turystycznie.

Góry Świętokrzyskie leżą w centralnej części województwa świętokrzyskiego, to najstarsze obok Sudetów góry w Polsce. Najwyższe wzniesienie tych gór to Łysica (614 m n.p.m.²), leżąca w paśmie Łysogór. Trzon Gór Świętokrzyskich stanowi tzw. pasmo główne, składające się z Pasma Jeleniowskiego, Pasma Łysogór i Pasma Masłowskiego. Łysogóry, w całości objęte ochroną w postaci Świętokrzyskiego Parku Narodowego, są najczęściej odwiedzanym rejonem. Historyczne miejsce w postaci Świętego Krzyża, od którego powstała nazwa gór, Nowa Słupia słynąca z Dymarek Świętokrzyskich i najwyższy szczyt Gór Świętokrzyskich – Łysica, to wszystko sprawia, że od lat licznie przybywają tu turyści z kraju i zagranicy³.

Święty Krzyż (595 m n.p.m.) czyli Łysiec, zwany też Łysą Górą, to najpopularniejszy i drugi pod względem wielkości masyw w Górach Świętokrzyskich, leżący w Paśmie Łysogór, w jego części wschodniej. Jest to niekwestionowany symbol regionu, od którego wzięła swą nazwę. Ziemia Świętego Krzyża to miejsce o szczególnych walorach przyrodniczych, skupione wokół Świętokrzyskiego Parku Narodowego i kilku Parków Krajobrazowych⁴.

Świętokrzyski Park Narodowy powstał w 1950 r. w celu ochrony rzadkich gatunków roślin i zwierząt, występujących na tym terenie. Park położony jest w centralnej części Gór Świętokrzyskich i obejmuje: Pasma Łysogór (z najwyższym szczytem Łysicą – 614 m n.p.m. i Łysą Górą – 595 m n.p.m.), część Pasma Klonowskiego (z górami Psarską i Miejską), Doliny Wilkowskiej i Doliny Dębiańskiej, a także trzy eksklawy – Górę Chełmową, Las Serwis i Skarpę Zapusty. Przez park prowadzi kilka szlaków turystycznych. Leżą przy nich cenne obiekty

² Internetowy portal Świętokrzyski Park Narodowy: swietokrzyskipn.org.pl/aktualnosci/zaktualizowane-wysokosci-lysicy-i-gory-agaty.

³ Internetowy portal informacyjny swietokrzyskie.pl: swietokrzyskie.pl/gory-swietokrzyskie.

⁴ Internetowy portal turystyczny PolskieSzlaki.pl: polskieszlaki.pl/swiety-krzyz.

kulturowe: IX-wieczny kamienny wał utworzony wokół miejsca kultu pogańskiego na Łysej Górze, XII-wieczny zespół klasztorny benedyktynów na Świętym Krzyżu, ruiny zamku w Bodzentynie, późnorennesansowy kościół w Nowej Słupi z drugiej połowy XVII wieku oraz Muzeum Starożytnego Hutnictwa w Nowej Słupi. Park w swych granicach skupia tereny zachowane w stanie naturalnym o niezwykłych wartościach naukowych i szczególnych walorach przyrodniczych, krajobrazowych, kulturowych i edukacyjnych⁵.

Związek Gmin Gór Świętokrzyskich rozpoczął swoją działalność w 1996 r. W chwili obecnej skupia on 11 gmin położonych wokół Świętokrzyskiego Parku Narodowego. Teren gmin wchodzących w skład Związku to najpiękniejsze zakątki, najbardziej malownicze tereny i najwyższe pasma Gór Świętokrzyskich. Już sam fakt, że oprócz 11 gmin, członkiem i współzałożycielem Związku jest Świętokrzyski Park Narodowy, jak również usytuowanie Związku na terenach Świętokrzyskiego PN i kilku parków krajobrazowych, ukierunkowuje działania Związku na ekologię i turystykę. Wspólnymi siłami członkowie Związku chcą uchronić wody od zanieczyszczeń, gleby od odpadów, a powietrze od trujących oparów.

Celem Związku Gmin Gór Świętokrzyskich jest pokazanie, że zaawansowana technika nie przeszkadza stworzyć ekologicznej enklawy, w której człowiek będzie mógł obcować z przyrodą. Dlatego Związek kieruje swoje działania na budowanie oczyszczalni ścieków, dróg, zielonych szkół, zbiorników wodnych – po to, aby tereny Gór Świętokrzyskich były jak najbardziej atrakcyjne dla turystów i mieszkańców.

Innym podmiotem działającym na rzecz rozwoju Gór Świętokrzyskich jest Lokalna Organizacja Turystyczna Góry Świętokrzyskie, która została powołana w 2005 roku jako niezależne stowarzyszenie osób fizycznych, podmiotów gospodarczych, organizacji pozarządowych i samorządów lokalnych położonych wokół Łysogór – głównego pasma Gór Świętokrzyskich. Celem działania „LOT Góry Świętokrzyskie” jest:

- zbudowanie rozpoznawalnej marki „Góry Świętokrzyskie” jako obszaru atrakcyjnego turystycznie, kulturowo, inwestycyjnie i jako atrakcyjnego miejsca zamieszkania;
- zintegrowanie środowiska turystycznego i okołoturystycznego obszaru Gór Świętokrzyskich;
- zbudowanie świadomości ekologicznej mieszkańców obszaru Gór Świętokrzyskich;
- pobudzenie przedsiębiorczości mieszkańców obszaru Gór Świętokrzyskich;
- wzrost liczby turystów i odwiedzających przyjeżdżających w Góry Świętokrzyskie oraz wzrost liczby mieszkańców obszaru Gór Świętokrzyskich;

⁵ Internetowy portal Świętokrzyski Park Narodowy, swietokrzyskipn.org.pl.

- wzrost znaczenia obszaru Gór Świętokrzyskich w rozwoju Województwa Świętokrzyskiego.

Istotny wkład w rozwój Gór Świętokrzyskich posiad Rada Programowa ds. Rozwoju Marki Turystycznej Góry Świętokrzyskie jako społeczna inicjatywa ludzi z różnych branż, gmin, o zróżnicowanych poglądach na wiele spraw. Jest to nieformalne, międzysektorowe partnerstwo amatorów i ekspertów, praktyków i teoretyków, chcących wysłuchać innych, zabrać głos w dyskusji i podjąć wspólne działania na rzecz turystycznego rozwoju Gór Świętokrzyskich. Swoją bieżącą aktywność prowadzi poprzez działalność w różnych organizacjach sektora społecznego, gospodarczego i publicznego. Prezydium Rady Programowej ds. Rozwoju Marki Turystycznej Góry Świętokrzyskie czynnie zaprasza do podpisania deklaracji i włączenia się w podejmowane działania. Treść deklaracji brzmi następująco:

„Potencjałem Gór Świętokrzyskich jest materialne i niematerialne dziedzictwo kulturowe i naturalne, którego najważniejszymi elementami jest Święty Krzyż, Świętokrzyski Park Narodowy i Dymarki Świętokrzyskie. Najstarsze sanktuarium na ziemiach Polskich, jedyny w województwie i jeden z najstarszych w Polsce parków narodowych, oraz historia hutnictwa żelaza z największym wydarzeniem turystycznym, stanowią o randze i znaczeniu Gór Świętokrzyskich dla historii i przyszłości całego Województwa Świętokrzyskiego. Silne Góry Świętokrzyskie to atrakcyjna wartość dla Kielc i pozytywny wizerunek Województwa Świętokrzyskiego. Wzrost liczby turystów odwiedzających Góry Świętokrzyskie to szansa na rozwój Województwa Świętokrzyskiego i zwiększenie liczby jego mieszkańców”.

Kierunki działań określone w deklaracji Rady Programowej ds. Rozwoju Marki Turystycznej Gór Świętokrzyskich są następujące:

- budowanie poczucia wspólnoty i tożsamości regionalnej, dbając o dziedzictwo kulturowe Gór Świętokrzyskich;
- bycie przekonanym o potrzebie oraz korzyściach płynących ze współpracy na rzecz rozwoju kapitału społecznego i infrastruktury technicznej obszaru Gór Świętokrzyskich;
- tworzenie warunków do partycypacji społecznej oraz uczestniczenie w wymianie wiedzy, doświadczeń i informacji podmiotów publicznych i niepublicznych zaangażowanych w działania na rzecz rozwoju obszaru Gór Świętokrzyskich;

- zachowanie ekosystemu Gór Świętokrzyskich – mikroklimatu i czystego środowiska naturalnego poprzez promocję rozwiązań poprawiających jakość powietrza, gleby i zmniejszających emisje gazów cieplarnianych;
- podejmowanie działań sprzyjających przedsiębiorczości mieszkańców, dbając jednocześnie o racjonalne wykorzystanie zasobów lokalnych;
- budowanie powiązań i współpracy Góry Świętokrzyskie – Kielce, ponieważ razem mają one szansę stworzyć kompleksową ofertę dla mieszkańców i turystów;
- dbanie o profilaktykę zdrowotną mieszkańców i turystów, tworzenie infrastruktury prozdrowotnej oraz warunków do uprawiania sportu i rekreacji;
- kreowanie, aktywne uczestnictwo i wspieranie inicjatyw na rzecz rozwoju i budowy marki Góry Świętokrzyskie, tworząc atrakcyjne warunki dla mieszkańców, osiedlania się oraz zwiększające ruch turystyczny.

Według danych Głównego Urzędu Statystycznego, na obszarze OSI Gór Świętokrzyskich w 2019 r. mieszkały 113 872 osoby, z czego największy odsetek stanowiła ludność mieszkająca w Gminie Pawłów (13,38%), natomiast najmniejszy – osoby mieszkające w Gminie Łączna (4,40%). Pod względem wielkości, największą powierzchnię obejmuje Gmina Bodzentyn (15 975 ha), zaś najmniejszy obszar Gmina Łączna (6 165 ha). Dane dotyczące powierzchni oraz liczebności osób zamieszkałych na terenie gmin OSI Gór Świętokrzyskich w 2019 r. zawarto w tabeli 1.

Tabela 1 Powierzchnia oraz liczba mieszkańców poszczególnych gmin OSI Gór Świętokrzyskich wraz z udziałem tych wartości w ogóle obszaru – stan na 2019 r.

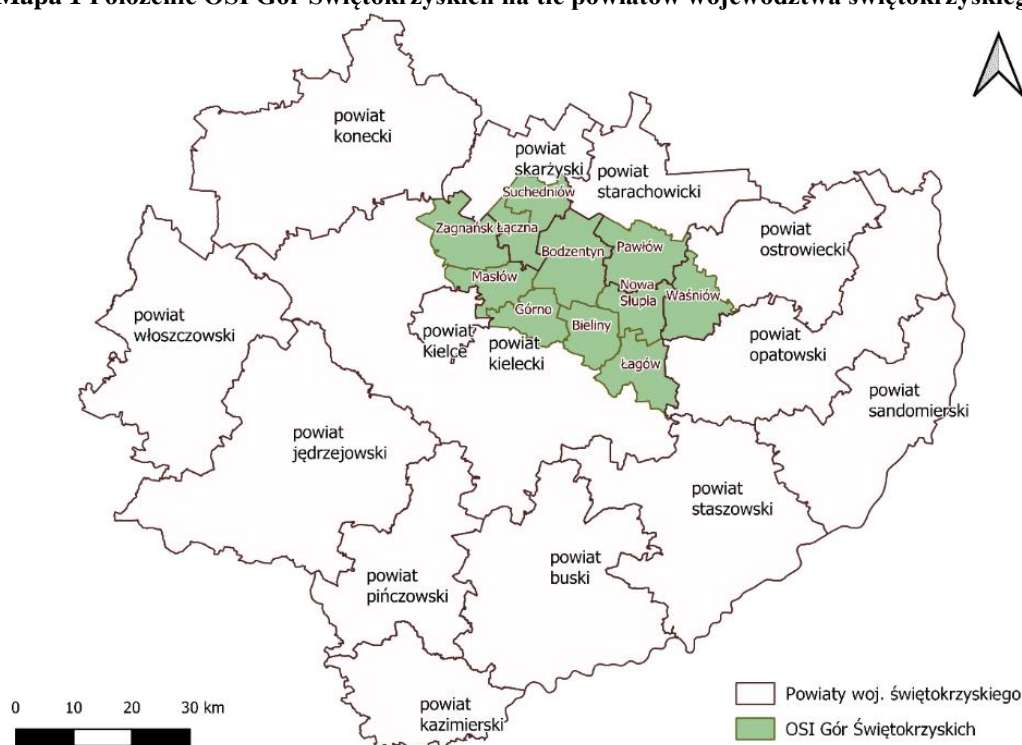
Lp.	Gmina	Liczba ludności	Udział % w OSI	Powierzchnia [ha]	Udział % w OSI
1.	Bieliny	10 299	9,04	8 822	7,83
2.	Bodzentyn	11 479	10,08	15 975	14,19
3.	Górno	14 559	12,79	8 316	7,38
4.	Łagów	6 880	6,04	11 323	10,05
5.	Maslów	11 063	9,72	8 555	7,60
6.	Nowa Słupia	9 471	8,32	8 576	7,62
7.	Zagnańsk	12 982	11,40	12 487	11,09
8.	Waśniów	6 781	5,95	11 162	9,91
9.	Łączna	5 008	4,40	6 165	5,47
10.	Suchedniów	10 110	8,88	7 495	6,66
11.	Pawłów	15 240	13,38	13 737	12,20

Suma	113 872	100	112 613	100
-------------	----------------	------------	----------------	------------

Źródło: Opracowanie własne na podstawie danych GUS

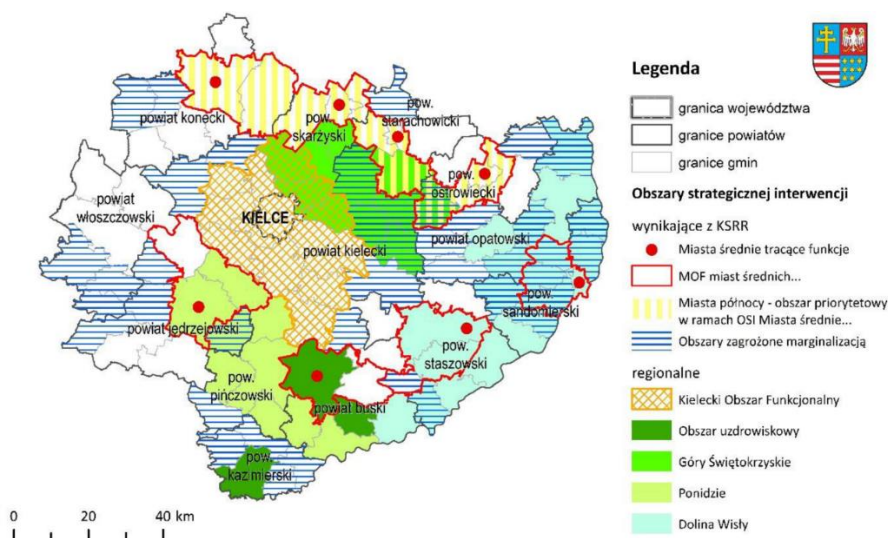
Gminy OSI Gór Świętokrzyskich znajdują się w północnej części województwa świętokrzyskiego. Graniczą z powiatami: skarżyskim, starachowickim, ostrowieckim, opatowskim, kieleckim, Miastem Kielce oraz koneckim. Na mapie 1 przedstawiono lokalizację OSI Gór Świętokrzyskich na tle powiatów województwa świętokrzyskiego, natomiast na mapie 2 – OSI w województwie świętokrzyskim.

Mapa 1 Położenie OSI Gór Świętokrzyskich na tle powiatów województwa świętokrzyskiego



Źródło: Opracowanie własne

Mapa 2 Obszary Strategicznej Interwencji w województwie świętokrzyskim

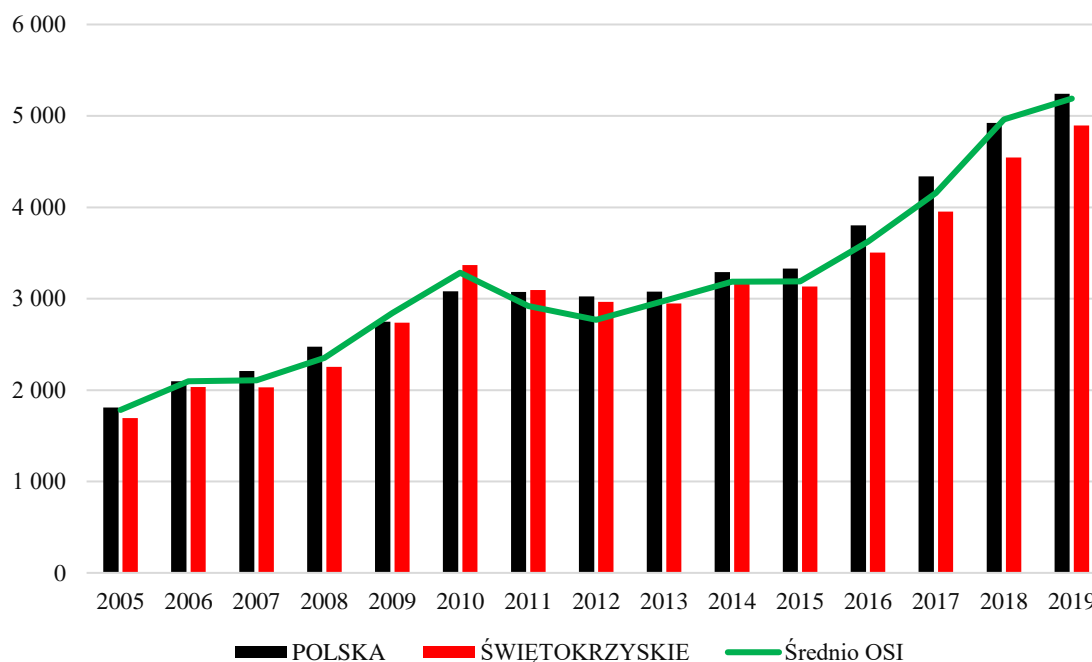


Źródło: Strategia Rozwoju Województwa Świętokrzyskiego 2030+

Na podstawie mapy 2 przedstawiającej Obszary Strategicznej Interwencji województwa świętokrzyskiego, sporządzonej na potrzeby opracowania Strategii Rozwoju Województwa Świętokrzyskiego 2030+ stwierdza się, że dwie gminy OSI Gór Świętokrzyskich – Pawłów oraz Waśniów zostały objęte zasięgiem wyznaczonego obszaru priorytetowego w ramach OSI Miasta średnie – Miasta północy. Natomiast gminy: Waśniów, Nowa Słupia, Łągów, Bieliny i Bodzentyn zostały wyznaczone jako obszary zagrożone marginalizacją.

Wydatki gmin OSI Gór Świętokrzyskich w przeliczeniu na 1 mieszkańca od 2012 roku stale rosną (z wyjątkiem minimalnego spadku w 2015 r w stosunku do roku poprzedniego) i od 2013 r. są wyższe niż średnia dla województwa. Średnie wydatki gmin na 1 mieszkańca w OSI Gór Świętokrzyskich, województwie świętokrzyskim i Polsce w latach 2005–2019 przedstawiono na wykresie 1.

Wykres 1 Średnie wydatki gmin na 1 mieszkańca w OSI Gór Świętokrzyskich, województwie świętokrzyskim oraz Polsce w latach 2005–2019



Źródło: Opracowanie własne na podstawie danych GUS

„Dochody własne gmin pochodzą z pięciu podstawowych źródeł, tj. z podatków lokalnych, opłat lokalnych, udziałów w podatkach państwowych (PIT i CIT), z majątku komunalnego i pozostałych źródeł. Ich wysokość i udział w dochodach ogółem gmin ma duże znaczenie dla możliwości zaspokojenia potrzeb ich mieszkańców, a także dla stabilnego rozwoju lokalnego. Jednocześnie analiza własnego potencjału dochodowego gmin pozwala określić długookresową zdolność samorządów do finansowania realizowanych przez nie zadań.”⁶

W tabeli 2 zestawiono dochody własne i podatkowe z różnych źródeł tj. z podatku rolnego, podatku od nieruchomości, podatku od środków transportowych oraz udziały w podatkach stanowiących dochody budżetu państwa – podatek od osób fizycznych i osób prawnych. W 2019 r. w gminach OSI Gór Świętokrzyskich dochody własne wyniosły średnio 17 172 907,77 zł, zaś w przeliczeniu na 1 mieszkańca 1 682,79 zł. Średnie dochody własne województwa świętokrzyskiego wyniosły natomiast 25 741 395,30 zł. Udziały w podatkach stanowiących dochody budżetu państwa z podatku od osób fizycznych wyniosły średnio w OSI Gór Świętokrzyskich 7 326 630,18 zł, natomiast z podatku od osób prawnych: 513 403,79 zł.

⁶ Lubińska Teresa, Sławomir Franek, Marcin Będzieszak, 2007: Potencjał dochodowy samorządu w Polsce na tle zmian ustawy o dochodach jednostek samorządu terytorialnego, Difin, Warszawa.

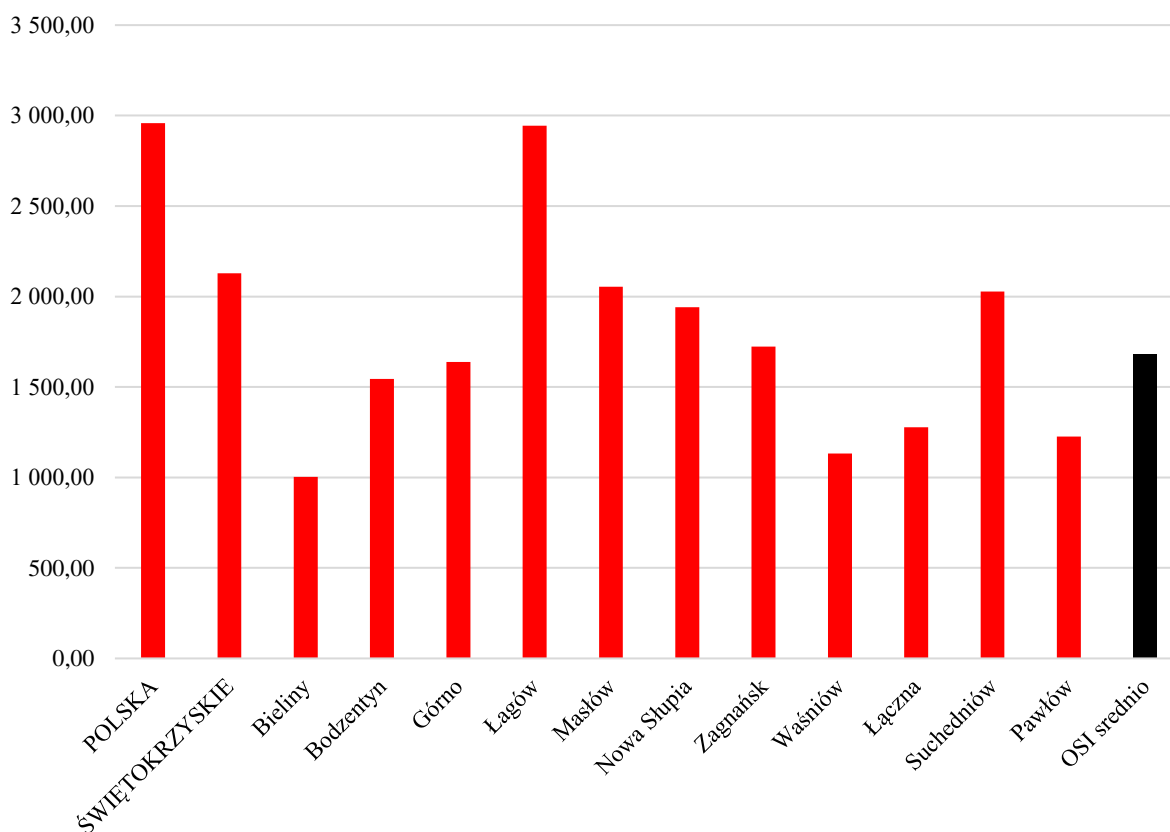
Tabela 2 Dochody własne i podatkowe w gminach OSI Gór Świętokrzyskich, województwie świętokrzyskim oraz Polsce w 2019 r.

Nazwa	Dochody własne (2019)	Dochody własne na 1 mieszkańca	Dochody podatkowe - podatek rolny	na 1 mieszkańca	Dochody podatkowe - podatek od nieruchomości	na 1 mieszkańca	Dochody podatkowe - podatek od środków transportowych	na 1 mieszkańca	Udziały w podatkach stanowiących dochody budżetu państwa - podatek dochodowy od osób fizycznych	na 1 mieszkańca	Udziały w podatkach stanowiących dochody budżetu państwa - podatek dochodowy od osób prawnych	na 1 mieszkańca
POLSKA	113 544 905 030,51	2 958,24	1 536 598 340,76	40,03	23 299 278 069,78	607,03	1 169 811 598,98	30,48	48 086 771 589,00	1 252,83	3 651 402 417,51	95,13
ŚWIĘTOKRZYSKIE	2 625 622 320,73	2 127,80	59 577 054,26	48,28	579 736 554,09	469,82	39 779 067,14	32,24	1 041 282 653,00	843,85	52 367 186,15	42,44
Bieliny	10 324 340,34	1 002,46	195 331,32	18,97	673 347,88	65,38	641 529,33	62,29	5 768 090,00	560,06	11 340,95	1,10
Bodzentyn	17 721 311,13	1 543,80	604 054,23	52,62	2 357 405,51	205,37	1 392 404,58	121,30	8 563 821,00	746,04	6 746,29	0,59
Górno	23 861 598,90	1 638,96	291 119,36	20,00	2 478 614,56	170,25	671 648,80	46,13	10 233 789,00	702,92	98 213,90	6,75
Łągów	20 252 669,97	2 943,70	466 377,42	67,79	2 456 703,66	357,08	229 806,37	33,40	3 568 015,00	518,61	113 030,49	16,43
Masłów	22 732 317,78	2 054,81	307 972,89	27,84	5 495 597,79	496,75	217 784,46	19,69	12 186 025,00	1 101,51	123 413,96	11,16
Nowa Słupia	18 376 667,21	1 940,31	425 876,14	44,97	1 360 874,15	143,69	107 089,20	11,31	6 359 931,00	671,52	27 372,95	2,89
Zagnańsk	22 377 275,99	1 723,72	129 756,22	10,00	4 330 866,58	333,61	202 498,40	15,60	11 815 177,00	910,12	327 763,73	25,25
Waśniów	7 683 299,39	1 133,06	1 225 904,19	180,79	606 909,00	89,50	82 223,42	12,13	2 662 365,00	392,62	1 817,88	0,27
Łączna	6 394 307,33	1 276,82	132 427,08	26,44	1 454 133,56	290,36	93 175,53	18,61	3 183 761,00	635,74	-1 027,35	-0,21
Suchedniów	20 493 455,52	2 027,05	46 385,55	4,59	4 223 951,50	417,80	95 425,82	9,44	7 997 233,00	791,02	184 621,92	18,26
Pawłów	18 684 741,86	1 226,03	881 857,36	57,86	2 072 798,76	136,01	593 479,67	38,94	8 254 725,00	541,65	40 770,16	2,68
OSI średnio	17 172 907,77	1 682,79	427 914,71	46,53	2 501 018,45	245,98	393 369,60	35,35	7 326 630,18	688,35	84 914,99	7,74
świętokrzyskie średnio	25 741 395,30		584 088,77		5 683 691,71		389 990,85		10 208 653,46		513 403,79	

Źródło: Opracowanie własne na podstawie danych GUS

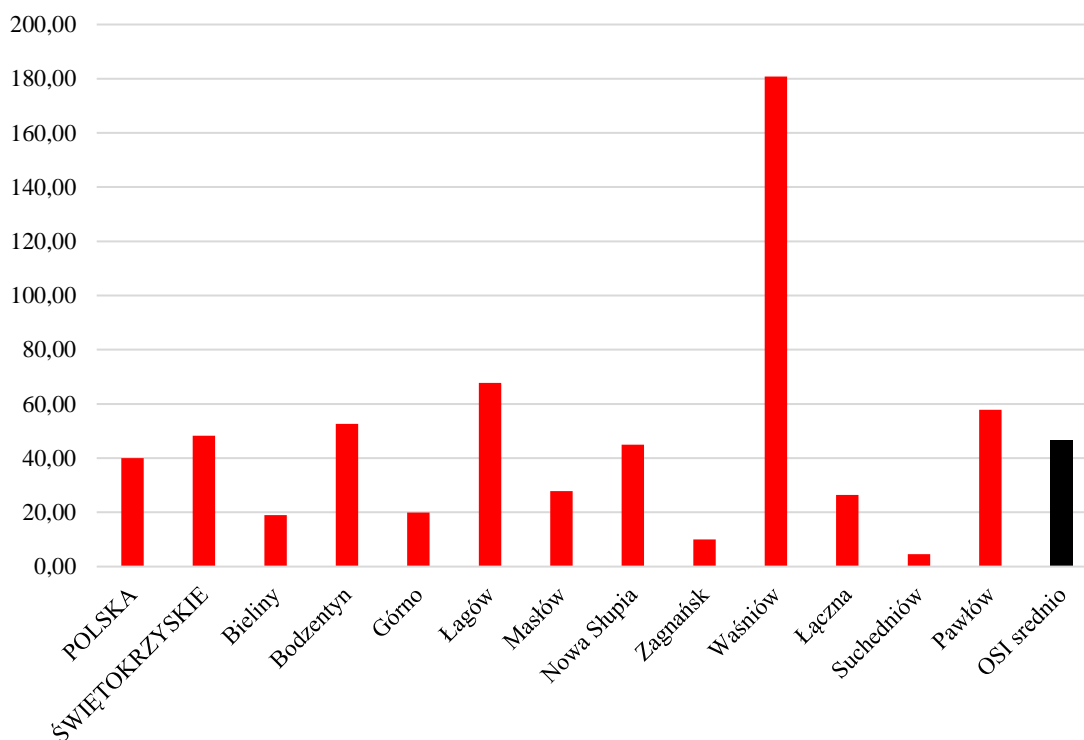
Dochody własne na 1 mieszkańca w 2019 r. wyniosły średnio w OSI Gór Świętokrzyskich 1 682,79 zł, podczas gdy średnio w Polsce 2 958,24 zł. Największy dochód spośród gmin OSI Gór Świętokrzyskich uzyskała Gmina Łagów (2 943,70 zł), tym samym niemal dorównując wartości dla kraju i znacznie przewyższając średnią wartość dla województwa i pozostałych gmin OSI, najmniejszy natomiast najmniejszy natomiast odnotowano w Gminie Bieliny (1 002,46 zł), co przedstawiono na wykresie 2.

Wykres 2 Dochody własne na 1 mieszkańca w gminach OSI Gór Świętokrzyskich, województwie świętokrzyskim oraz w Polsce w 2019 r.



Źródło: Opracowanie własne na podstawie danych GUS

Wykres 3 Dochody podatkowe – podatek rolny na 1 mieszkańca w gminach OSI Gór Świętokrzyskich, województwie świętokrzyskim oraz w Polsce w 2019 r.

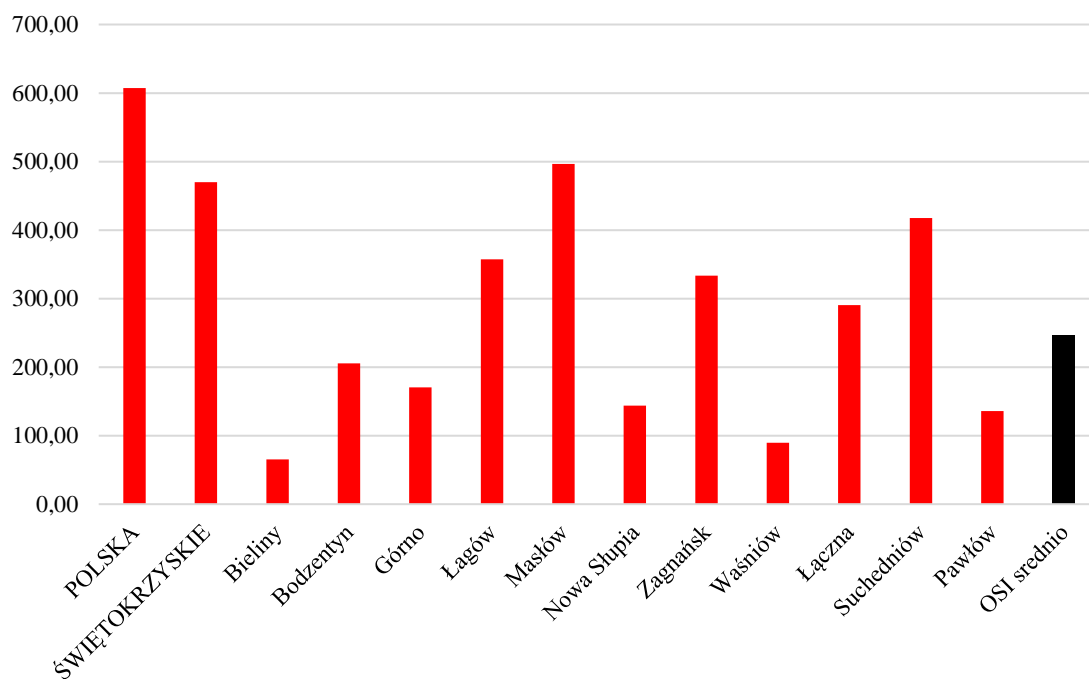


Źródło: Opracowanie własne na podstawie danych GUS

Zgodnie z wykresem 3 dochody podatkowe z podatku rolnego na 1 mieszkańca w 2019 r. wyniosły średnio w OSI Gór Świętokrzyskich 46,53 zł, gdzie w Polsce były one mniejsze i równały się 40,03 zł. Największy dochód spośród gmin OSI Gór Świętokrzyskich uzyskała Gmina Waśniów (180,79 zł), najmniejszy natomiast odnotowano w Gminie Suchedniów (4,59 zł).

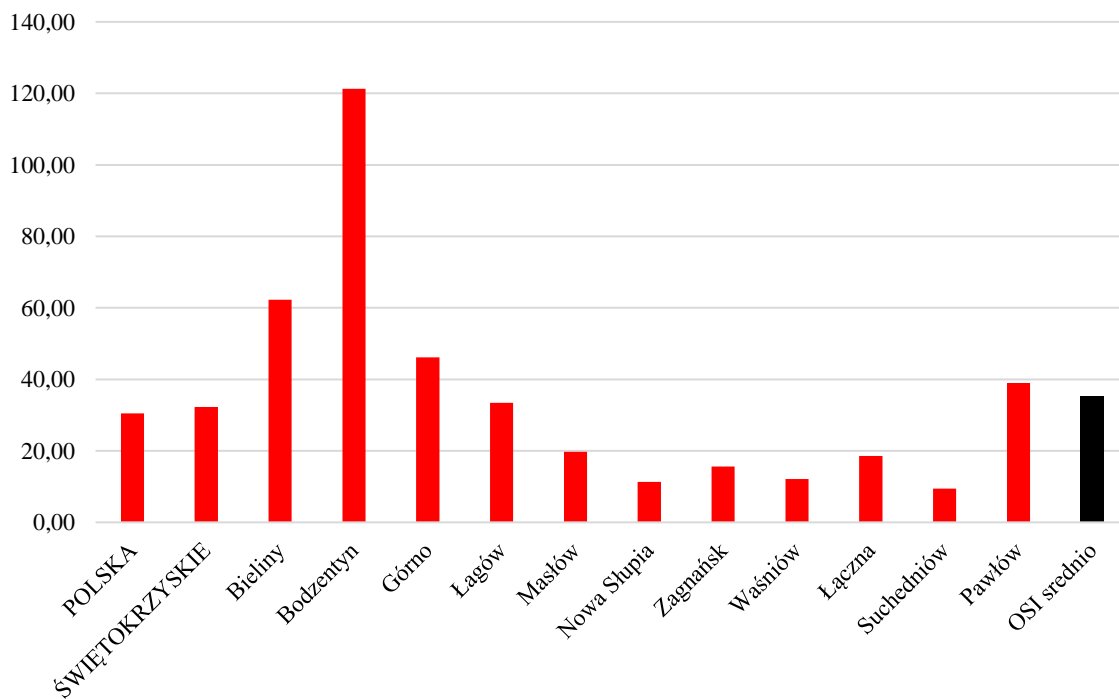
Według danych przedstawionych na wykresie 4 dochody podatkowe z podatku od nieruchomości na 1 mieszkańca w 2019 r. wyniosły średnio w OSI Gór Świętokrzyskich 245,98 zł, gdzie w Polsce były większe i równały się 607,03 zł. Największy dochód spośród gmin OSI Gór Świętokrzyskich uzyskała Gmina Masłów (496,75 zł), najmniejszy natomiast odnotowano w Gminie Bieliny (65,38 zł).

Wykres 4 Dochody podatkowe – podatek od nieruchomości na 1 mieszkańca w gminach OSI Gór Świętokrzyskich, województwie świętokrzyskim oraz w Polsce w 2019 r.



Źródło: Opracowanie własne na podstawie danych GUS

Wykres 5 Dochody podatkowe – podatek od środków transportowych na 1 mieszkańca w gminach OSI Gór Świętokrzyskich, województwie świętokrzyskim oraz w Polsce w 2019 r.

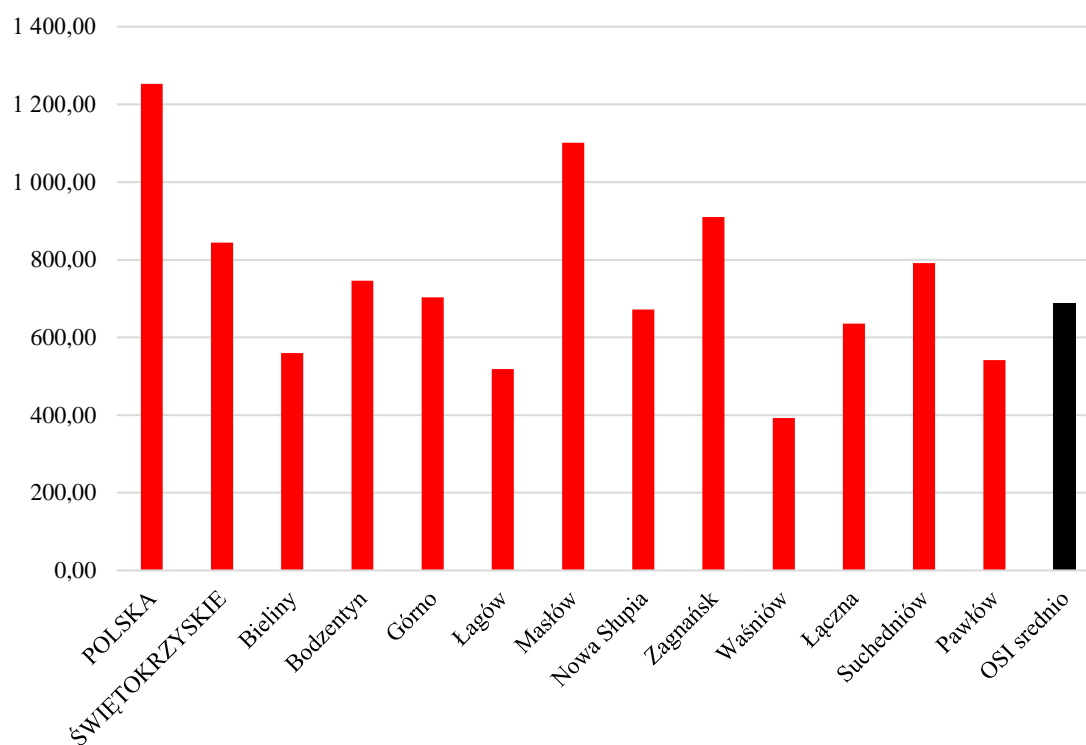


Źródło: Opracowanie własne na podstawie danych GUS

Według danych GUS przedstawionych na wykresie 5 dochody podatkowe z podatku od środków transportowych na 1 mieszkańca w 2019 r. wyniosły średnio w OSI Gór Świętokrzyskich 35,35 zł, gdzie w Polsce były one mniejsze i równały się 30,48 zł. Największy dochód spośród gmin OSI Gór Świętokrzyskich uzyskała Gmina Bodzentyn (121,30 zł), najmniejszy natomiast odnotowano w Gminie Suchedniów (9,44 zł).

Zgodnie z wykresem 6 udziały w podatkach stanowiących dochody budżetu państwa pochodzące z podatku dochodowego od osób fizycznych na 1 mieszkańca w 2019 r. wyniosły średnio w OSI Gór Świętokrzyskich 688,35 zł, gdzie w skali kraju były one większe i wyniosły 1 252,83 zł. Największy udział z podatku dochodowego od osób fizycznych na 1 mieszkańca spośród gmin OSI Gór Świętokrzyskich uzyskała Gmina Masłów (1 101,51 zł), najmniejszy natomiast odnotowano w Gminie Waśniów (392,62 zł).

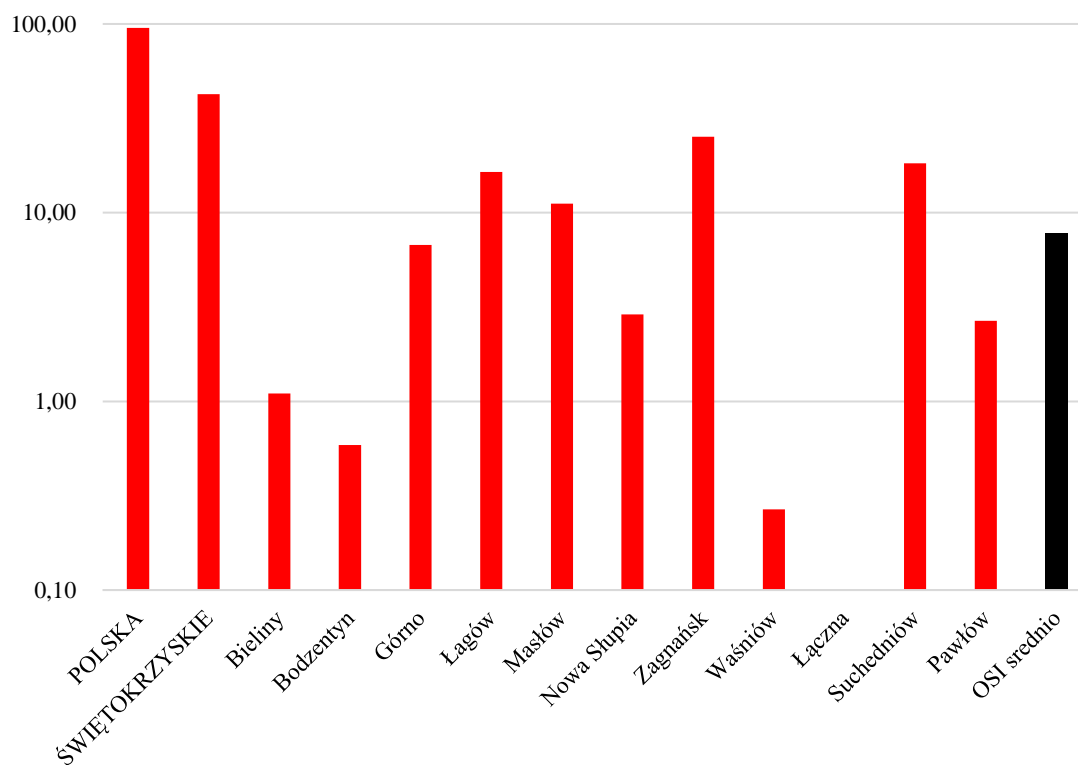
Wykres 6 Udziały w podatkach stanowiących dochody budżetu państwa – podatek dochodowy od osób fizycznych na 1 mieszkańca w gminach OSI Gór Świętokrzyskich, województwie świętokrzyskim oraz w Polsce w 2019 r.



Źródło: Opracowanie własne na podstawie danych GUS

Według danych GUS przedstawionych na wykresie 7 sporządzonym w skali logarytmicznej, udziały w podatkach stanowiących dochody budżetu państwa pochodzące z podatku dochodowego od osób prawnych na 1 mieszkańca w 2019 r. wyniosły średnio w OSI Gór Świętokrzyskich 7,76 zł, gdzie w Polsce były one większe i równały się 95,13 zł. Największy udział podatku od osób prawnych w przeliczeniu na 1 mieszkańca spośród gmin OSI Gór Świętokrzyskich uzyskała Gmina Zagnańsk (25,25 zł), najmniejszy natomiast odnotowano w Gminie Łączna (0,00 zł).

Wykres 7 Udziały w podatkach stanowiących dochody budżetu państwa – podatek od osób prawnych na 1 mieszkańca w gminach OSI Gór Świętokrzyskich, województwie świętokrzyskim oraz w Polsce w 2019 r.



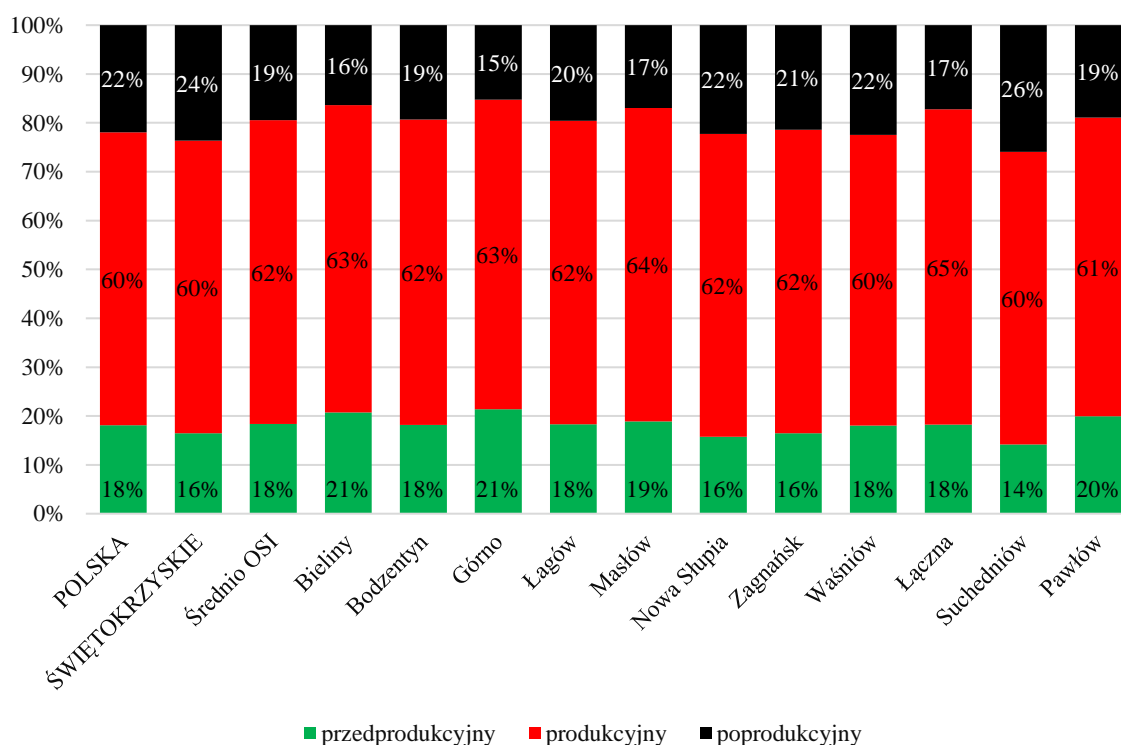
Źródło: Opracowanie własne na podstawie danych GUS

1.1. Sfera społeczna

Sfera społeczna, w tym analiza stanu demograficznego, stanowi jeden z najważniejszych elementów jakiegokolwiek procesu diagnostycznego związanego z planowaniem strategicznym. Na wykresach 8–14 przedstawiono najważniejsze wskaźniki demograficzne oraz przedstawiono porównanie ich wartości dla Osi ze średnimi dla województwa i kraju.

Wykres 8 przedstawia procentowy udział ludności w wieku przedprodukcyjnym, produkcyjnym i poprodukcyjnym w ludności ogółem, z którego wynika, że udział ludności w wieku produkcyjnym dla obszaru OSI jest wyższy w porównaniu do średniej dla województwa i kraju, z kolei udział osób w wieku poprodukcyjnym jest niższy w porównaniu do tych jednostek.

Wykres 8 Udział ludności w wieku przedprodukcyjnym, produkcyjnym i poprodukcyjnym w % ludności ogółem w poszczególnych gminach należących do obszaru OSI Gór Świętokrzyskich w porównaniu do średniej dla województwa świętokrzyskiego i Polski w 2019 roku

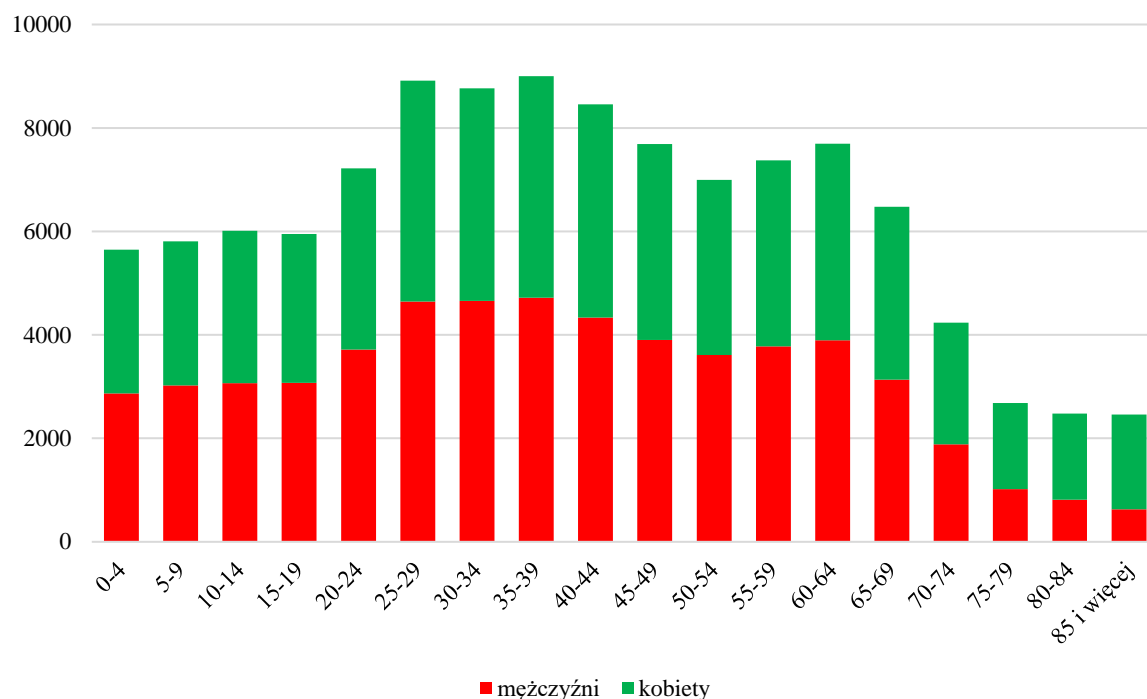


Źródło: Opracowanie własne na podstawie danych GUS

Na wykresie 9 pokazano liczbę ludności w poszczególnych przedziałach wiekowych z podziałem na płeć na terenie całego obszaru OSI Gór Świętokrzyskich w 2019 r. Analizując dany wykres stwierdza się, iż najliczniejszą grupę stanowią osoby w przedziale wiekowym

35–39 lat, z czego największą grupą byli mężczyźni (4 721 osób). Najmniejszą grupę stanowiły osoby w wieku 85 i więcej, z czego największą grupą były kobiety (1 829 osoby).

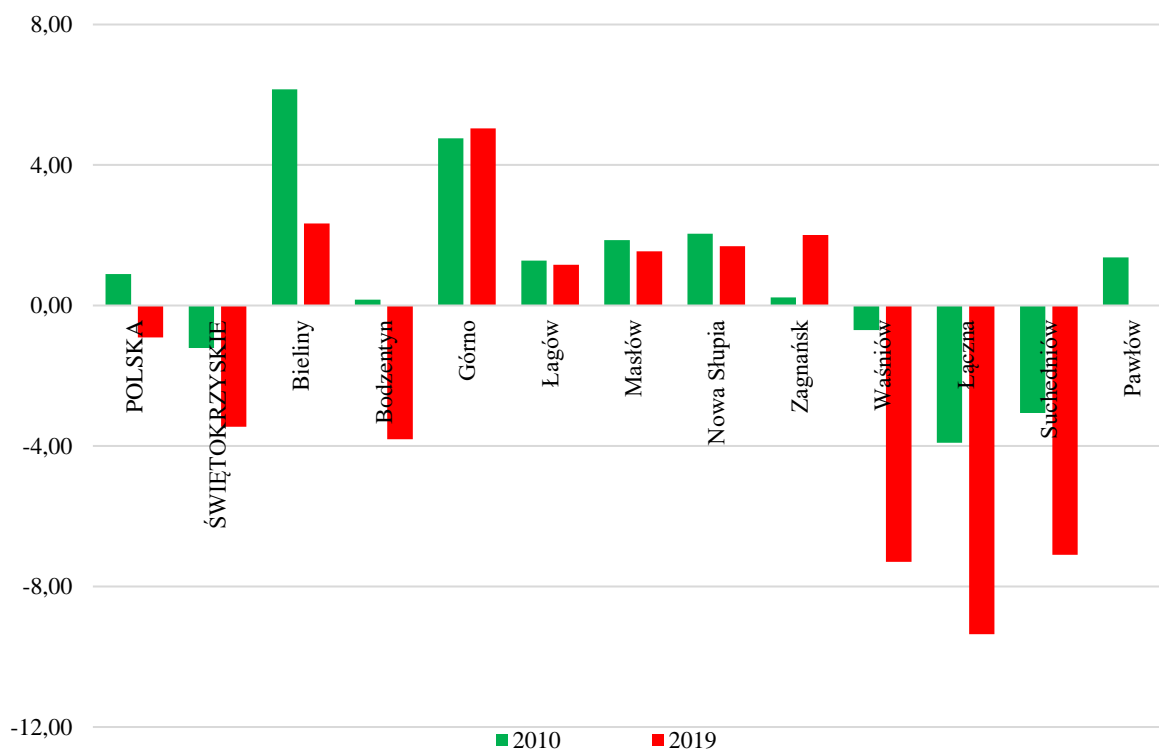
Wykres 9 Liczba ludności w poszczególnych przedziałach wiekowych z podziałem na płeć na terenie OSI Gór Świętokrzyskich w 2019 roku



Źródło: Opracowanie własne na podstawie danych GUS

Według danych, które przedstawiono na wykresie 10, przyrost w województwie świętokrzyskim i w Polsce zmniejszył się na przełomie lat 2010–2019: dla województwa świętokrzyskiego z wartości -1,21 (2010 r.) zmniejszył się do -3,45 (2019 r.), w Polsce natomiast w 2010 r. wynosił 0,90 i zmniejszył się do -0,91 w 2019 r. W obszarze OSI Gór Świętokrzyskich największy przyrost naturalny w 2019 r. odnotowano w Gminie Górnio (5,04), natomiast najmniejszy w Gminie Łączna (-9,36).

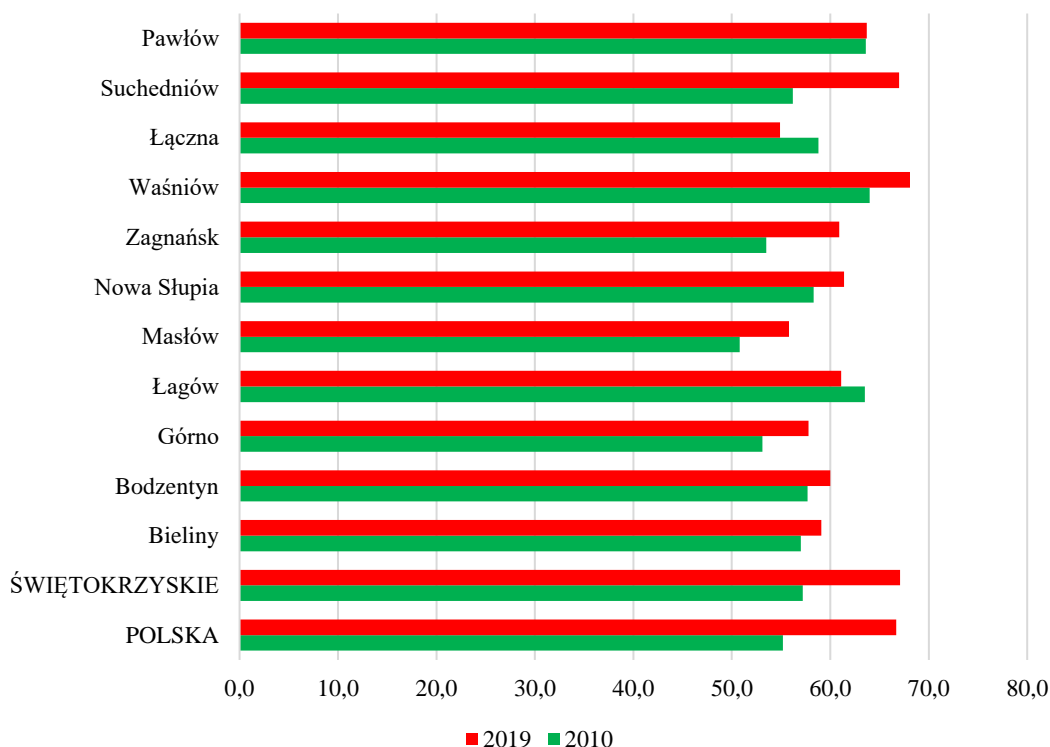
Wykres 10 Przyrost naturalny na 1 000 mieszkańców w poszczególnych gminach należących do OSI Gór Świętokrzyskich w porównaniu do województwa świętokrzyskiego i Polski w latach 2010 i 2019



Źródło: Opracowanie własne na podstawie danych GUS

Liczba ludności w wieku nieprodukcyjnym na 100 osób w wieku produkcyjnym w 2019 r. była największa w Gminie Waśniów (68,1 osób, gdzie w 2010 r. wynosiła 64 osoby). Najmniejszą liczbę osób w wieku nieprodukcyjnym w 2019 r. odnotowano w Gminie Łączna (54,9 osób na 100 osób w wieku produkcyjnym, dla porównania w 2010 r. liczba ta wynosiła 58,8 osób). Trend ten charakteryzuje także znaczną większość gmin OSI Gór Świętokrzyskich, z wyjątkiem gmin Łagów i Łączna, gdzie wskaźnik ten w 2019 r. był niższy niż w 2010 r. i Gminy Pawłów, dla której wartość tego wskaźnika w analizowanych latach była na równym poziomie. W województwie świętokrzyskim oszacowano, iż liczba ta w 2019 r. wynosiła 67,1 osoby w wieku nieprodukcyjnym na 100 osób w wieku produkcyjnym, w Polsce natomiast wyniosła 66,7 osoby (wykres 11).

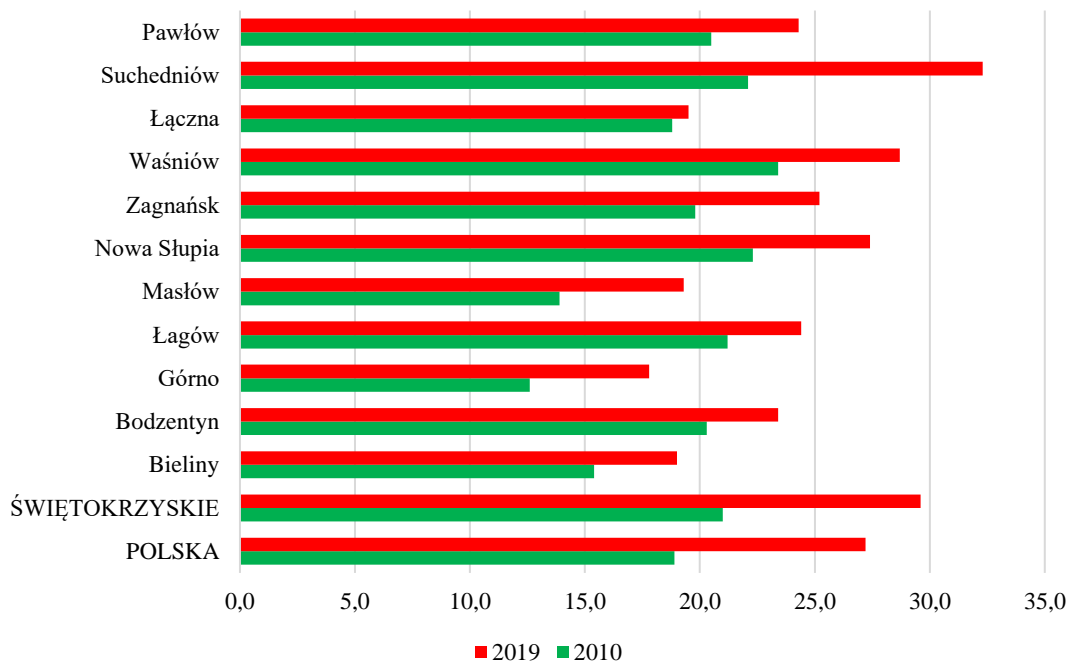
Wykres 11 Liczba ludności w wieku nieprodukcyjnym na 100 osób w wieku produkcyjnym w poszczególnych gminach należących do OSI Gór Świętokrzyskich w porównaniu do województwa świętokrzyskiego i Polski w latach 2010 i 2019



Źródło: Opracowanie własne na podstawie danych GUS

Zgodnie z wykresem 12 współczynnik obciążenia demograficznego osobami starszymi w 2019 r. w OSI Gór Świętokrzyskich był największy w Gminie Suchedniów (32,3), natomiast najmniejszy w Gminie Górno (17,8). Dla porównania w 2010 r. w Gminie Suchedniów współczynnik ten wynosił 22,1, zaś w Gminie Górno 12,6. Współczynnik obciążenia demograficznego dla wszystkich analizowanych jednostek osiągnął w 2019 r. wartość wyższą niż 9 lat wcześniej. W 2019 r. wartość tego wskaźnika jedynie w Gminie Suchedniów (32,3) była wyższa niż średnio w województwie (29,6) i kraju (27,2).

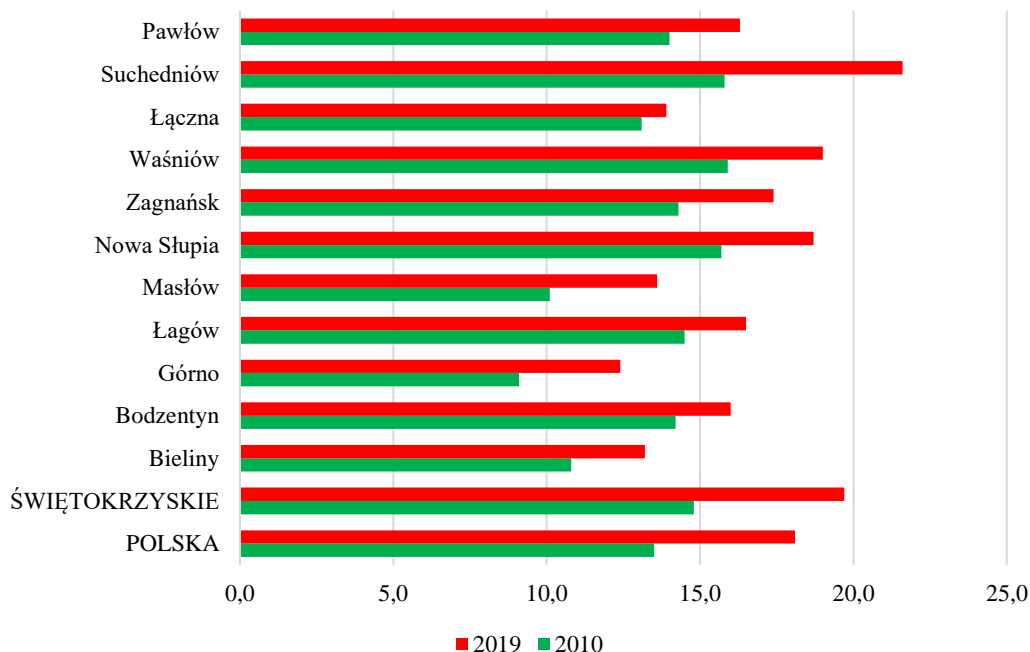
Wykres 12 Współczynnik obciążenia demograficznego osobami starszymi w poszczególnych gminach należących do OSI Gór Świętokrzyskich w porównaniu do województwa świętokrzyskiego i Polski w latach 2010 i 2019



Źródło: Opracowanie własne na podstawie danych GUS

Na wykresie 13 przedstawiono odsetek osób w wieku 65 lat i więcej w populacji ogółem. W 2019 r. odsetek ten wynosił dla województwa świętokrzyskiego 19,7%, natomiast dla Polski 18,1%. Największy odsetek na terenie OSI Gór Świętokrzyskich odnotowano w Gminie Suchedniów (21,6%), zaś najmniejszy w Gminie Górno (12,4%).

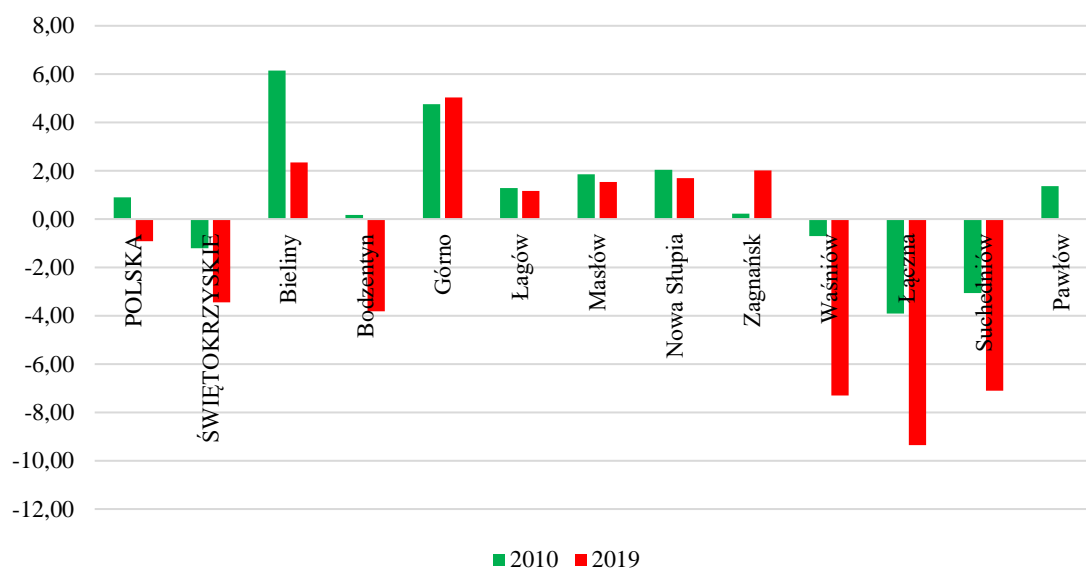
Wykres 13 Odsetek osób w wieku 65 lat i więcej w populacji ogółem w poszczególnych gminach należących do OSI Gór Świętokrzyskich w porównaniu do województwa świętokrzyskiego i Polski w latach 2010 i 2019



Źródło: Opracowanie własne na podstawie danych GUS

Przyrost naturalny na 1 000 mieszkańców, zarówno dla Polski, jak i województwa świętokrzyskiego, osiągnął w 2019 r. wartości wyższe niż w 2010 r. Jest to charakterystyczne także dla gmin OSI Gór Świętokrzyskich, z wyjątkiem gmin Górno i Zagnańsk (wykres 14).

Wykres 14 Przyrost naturalny na 1 000 mieszkańców w poszczególnych gminach należących do OSI Gór Świętokrzyskich w porównaniu do województwa świętokrzyskiego i Polski w latach 2010 i 2019



Źródło: Opracowanie własne na podstawie danych GUS

W tabelach 3 i 4 przedstawiono ilość zameldowań oraz wymeldowań mieszkańców gmin OSI Gór świętokrzyskich na przestrzeni lat 2016–2019. Z danych wynika, że większość mieszkańców z OSI opuszcza zamieszany teren, na przestrzeni ostatnich 4 lat udział procentowy wymeldowanych w stosunku do osób zameldowanych osiągnął wskaźnik -4,18%. Jednak wskaźnik ten jest korzystniejszy w porównaniu do średniej dla województwa świętokrzyskiego. Natomiast na wykresie 15 przedstawiono wartości zmiany liczby ludności na 1 000 mieszkańców w poszczególnych gminach należących do OSI Gór Świętokrzyskich w porównaniu do średniej dla OSI, województwa świętokrzyskiego i Polski w latach 2010 i 2019.

Tabela 3 Zameldowania ogółem w poszczególnych gminach OSI Gór Świętokrzyskich w porównaniu do średniej dla OSI, województwa świętokrzyskiego i Polski w latach 2016–2019

Nazwa	Zameldowania ogółem				
	2016	2017	2018	2019	SUMA
POLSKA	391 671	413 676	465 232	468 326	1 738 905
ŚWIĘTOKRZYSKIE	9 914	10 289	11 611	10 916	42 730
Średnio OSI	85	91	96	102	4 110
Bieliny	58	91	76	92	317
Bodzentyn	98	79	72	94	343
Górno	171	197	136	208	712
Łągów	53	41	61	42	197
Masłów	141	169	249	215	774
Nowa Słupia	67	47	76	87	277
Zagnańsk	120	122	126	122	490
Waśniów	37	51	60	42	190
Łączna	20	32	45	33	130
Suchedniów	86	60	67	98	311
Pawłów	87	107	85	90	369

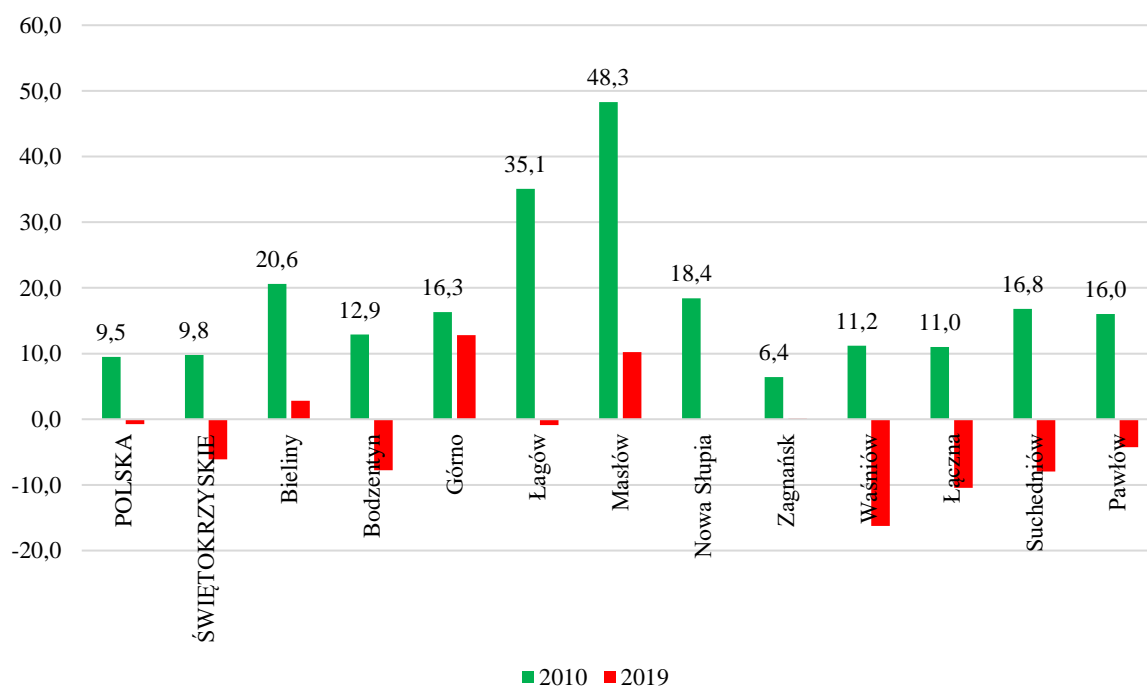
Źródło: Opracowanie własne na podstawie danych GUS

Tabela 4 Wymeldowania ogółem w poszczególnych gminach OSI Gór Świętokrzyskich w porównaniu do średniej dla OSI, województwa świętokrzyskiego i Polski w latach 2016–2019

Nazwa	Wymeldowania ogółem					Różnica 2019-2016	% w zameldowaniach
	2016	2017	2018	2019	SUMA		
POLSKA	390 166	412 240	461 620	468 326	1 732 352	6 553	0,38%
ŚWIĘTOKRZYSKIE	11 664	12 514	14 063	14 635	52 876	-10 146	-23,74%
Średnio OSI	92	86	101	111	4 282	-172	-4,18%
Bieliny	80	88	74	108	350	-33	-10,41%
Bodzentyn	110	104	125	126	465	-122	-35,57%
Górno	96	105	131	127	459	253	35,53%
Łagów	59	65	87	68	279	-82	-41,62%
Masłów	102	93	103	132	430	344	44,44%
Nowa Słupia	102	75	83	106	366	-89	-32,13%
Zagnańsk	94	98	143	114	449	41	8,37%
Waśniów	70	70	72	94	306	-116	-61,05%
Łączna	58	35	53	52	198	-68	-52,31%
Suchedniów	109	101	129	139	478	-167	-53,70%
Pawłów	128	110	112	152	502	-133	-36,04%

Źródło: Opracowanie własne na podstawie danych GUS

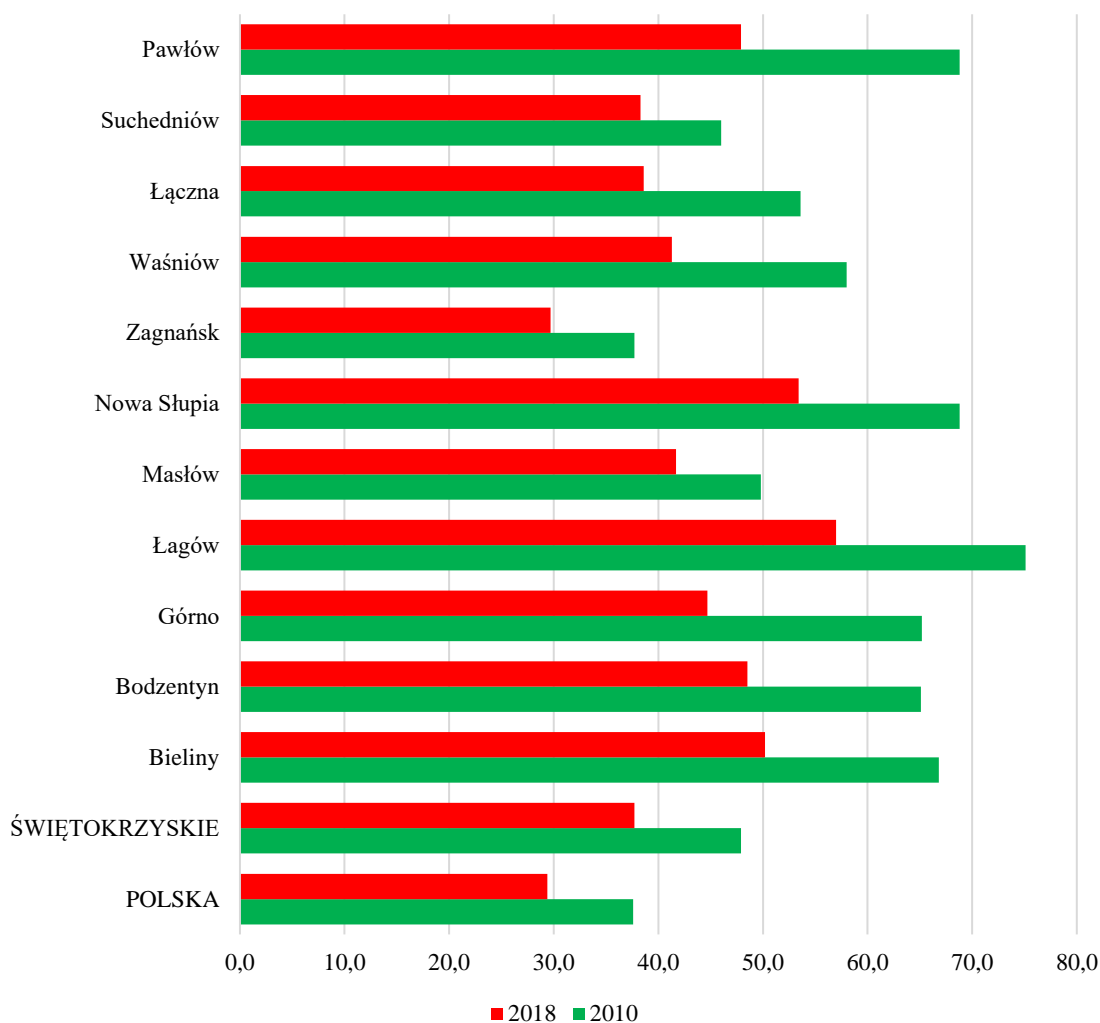
Wykres 15 Zmiana liczby ludności na 1 000 mieszkańców w poszczególnych gminach należących do OSI Gór Świętokrzyskich w porównaniu do średniej dla OSI, województwa świętokrzyskiego i Polski w latach 2010 i 2019



Źródło: Opracowanie własne na podstawie danych GUS

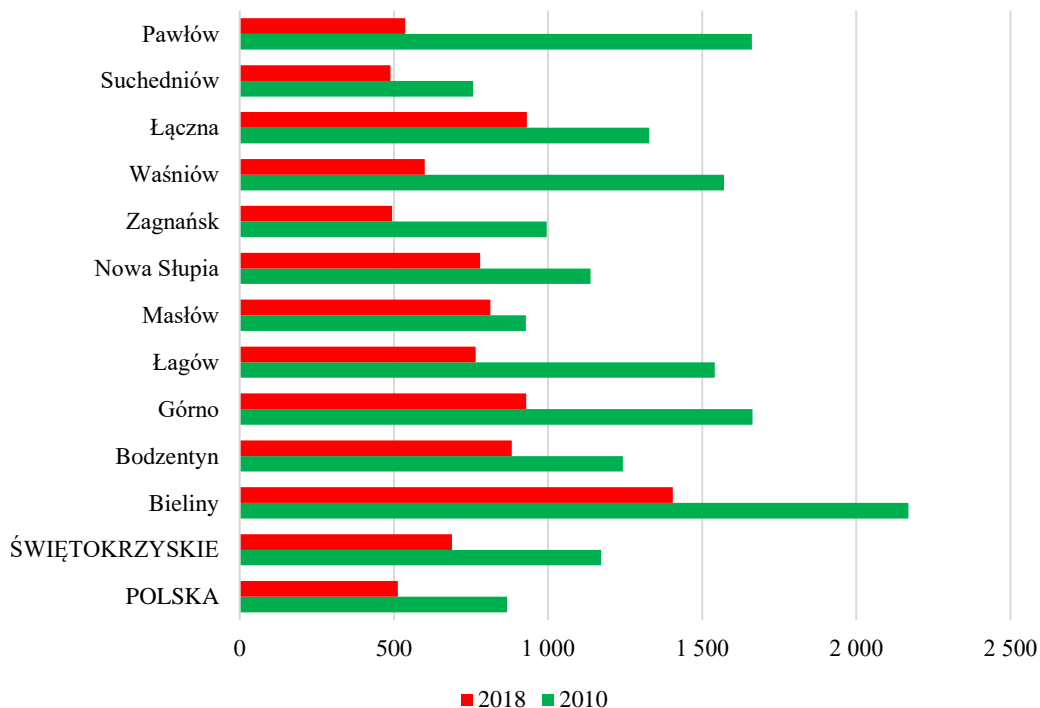
Na wykresach 16–17 oraz w tabeli 5 przedstawiono wartości wybranych wskaźników w zakresie pomocy społecznej. Z tabeli 5 wynika, że 4,8% ludności z OSI Gór Świętokrzyskich skorzystało z takiej pomocy w 2018 r. Wskaźnik ten wypada niekorzystnie w porównaniu do średniej dla całego województwa oraz kraju.

Wykres 16 Udział dzieci do lat 17, na które rodzice otrzymują zasiłek rodzinny w ogólnej liczbie dzieci w tym wieku w poszczególnych gminach należących do OSI Gór Świętokrzyskich w porównaniu do województwa świętokrzyskiego i Polski w latach 2010 i 2018



Źródło: Opracowanie własne na podstawie danych GUS

Wykres 17 Beneficjenci środowiskowej pomocy społecznej na 10 tys. ludności w poszczególnych gminach należących do OSI Gór Świętokrzyskich w porównaniu do województwa świętokrzyskiego i Polski w latach 2010 i 2018



Źródło: Opracowanie własne na podstawie danych GUS

Tabela 5 Osoby korzystające ze środowiskowej pomocy społecznej wg kryterium dochodowego - poniżej kryterium dochodowego w poszczególnych gminach należących do OSI Gór Świętokrzyskich w porównaniu do średniej dla OSI, województwa świętokrzyskiego i Polski w latach 2010 i 2018

Jednostka	2010	2018	% ogółu
POLSKA	2 134 844	1 193 606	3,1%
ŚWIĘTOKRZYSKIE	96 937	50 079	4,1%
Średnio OSI	10 615	5 429	4,8%
Bieliny	1 414	938	9,1%
Bodzentyn	1 147	696	6,1%
Górno	1 462	826	5,7%
Łagów	876	420	6,1%
Masłów	605	463	4,2%
Nowa Słupia	679	501	5,3%
Zagnańsk	1 084	385	3,0%
Waśniów	800	258	3,8%
Łączna	470	281	5,6%
Suchedniów	601	342	3,4%
Pawłów	1 477	319	2,1%

Źródło: Opracowanie własne na podstawie danych GUS

Z danych zawartych w tabeli 6 wynika, że gminy z OSI Gór Świętokrzyskich borykają się z problemem dotyczącym opieki żłobkowej. Jedynie trzy gminy z tego obszaru zapewniają opiekę w żłobkach. Najwięcej dzieci w przedszkolach w wieku 3–5 lat na 1 000 dzieci w 2019 roku odnotowano w Gminie Zagnańsk z liczbą 922 – jest to wynik korzystniejszy w porównaniu do średniej wojewódzkiej oraz krajowej.

Tabela 6 Liczba dzieci w placówkach wychowania przedszkolnego na 1 tys. dzieci w wieku 3-5 lat, przypadająca na jedno miejsce w placówce wychowania przedszkolnego oraz odsetek dzieci objętych opieką w żłobkach w poszczególnych gminach należących do OSI Gór Świętokrzyskich w porównaniu do województwa świętokrzyskiego i Polski w latach 2010, 2018 i 2019

Obszar	Dzieci w placówkach wychowania przedszkolnego na 1 tys. dzieci w wieku 3-5 lat		Dzieci w wieku 3-5 lat przypadające na jedno miejsce w placówce wychowania przedszkolnego		Odsetek dzieci objętych opieką w żłobkach	
	2010	2018	2010	2018	2010	2019
POLSKA	626	873	1,35	0,89	2,6	12,4
ŚWIĘTOKRZYSKIE	575	835	1,60	0,99	1,3	8,5
Bieliny	122	768	x	1,29	0,0	0,0
Bodzentyn	503	809	2,33	1,22	0,0	0,0
Górno	494	820	3,54	2,04	0,0	19,0
Łagów	536	829	1,98	1,08	0,0	0,0
Masłów	619	729	2,58	x	0,0	13,8
Nowa Słupia	747	833	0,94	3,83	0,0	0,0
Zagnańsk	544	922	2,60	1,14	0,0	0,0
Waśniów	130	683	x	11,12	0,0	0,0
Łączna	264	784	6,52	0,89	0,0	0,0
Suchedniów	735	835	1,51	1,09	0,0	0,0
Pawłów	248	678	11,81	18,28	0,0	4,2

Źródło: Opracowanie własne na podstawie danych GUS

W ramach prac nad Strategią, między 1 a 14 września 2020 roku zostało przeprowadzone internetowe badanie ankietowe, w którym ankietowani dokonali oceny różnych sfer życia na obszarze Gór Świętokrzyskich (ocena od 1 do 5). Najwyższe oceny (średnio 4) otrzymało: bezpieczeństwo publiczne, dostęp do Internetu i atrakcyjność Gór Świętokrzyskich do osiedlania się. Najniższe oceny (średnio 2) otrzymał rynek pracy (możliwość zatrudnienia) i dostępność opieki żłobkowej. 24 z 29 odpowiedzi uzyskało średnią ocenę 3.

1.2. Sfera gospodarcza

W dalszej części analizy przedstawiono dane dotyczące sfery gospodarczej.

Tabela 7 Dane dotyczące strefy gospodarczej dla poszczególnych gmin należących do OSI Gór Świętokrzyskich w porównaniu do województwa świętokrzyskiego i Polski w latach 2010 i 2019

Jednostka	Podmioty wpisane do rejestru REGON na 10 tys. ludności		Jednostki nowo zarejestrowane w rejestrze REGON na 10 tys. ludności		Fundacje, stowarzyszenia i organizacje społeczne na 10 tys. mieszkańców		Udział podmiotów gospodarki narodowej o liczbie pracujących do 9 osób w ogólnej liczbie podmiotów wpisanych do rejestru REGON	
	2010	2019	2010	2019	2010	2019	2010	2019
POLSKA	1 015	1 175	104	99	27	38	95,0	96,3
ŚWIĘTOKRZYSKIE	848	944	82	76	25	37	95,0	96,0
Bieliny	555	770	69	97	22	37	95,0	96,8
Bodzentyn	490	712	65	83	19	46	96,0	96,7
Górno	669	813	82	77	13	20	97,1	98,0
Łągów	526	701	63	67	27	38	96,7	97,1
Masłów	875	1 139	91	103	29	33	95,5	96,3
Nowa Słupia	603	668	67	72	22	40	94,6	95,6
Zagnańsk	759	872	73	63	16	30	94,4	97,0
Waśniów	370	438	34	53	15	19	96,2	97,6
Łączna	537	803	65	88	7	26	95,8	97,3
Suchedniów	938	1 040	121	80	23	45	95,1	96,1
Pawłów	488	592	66	64	14	21	95,0	96,9

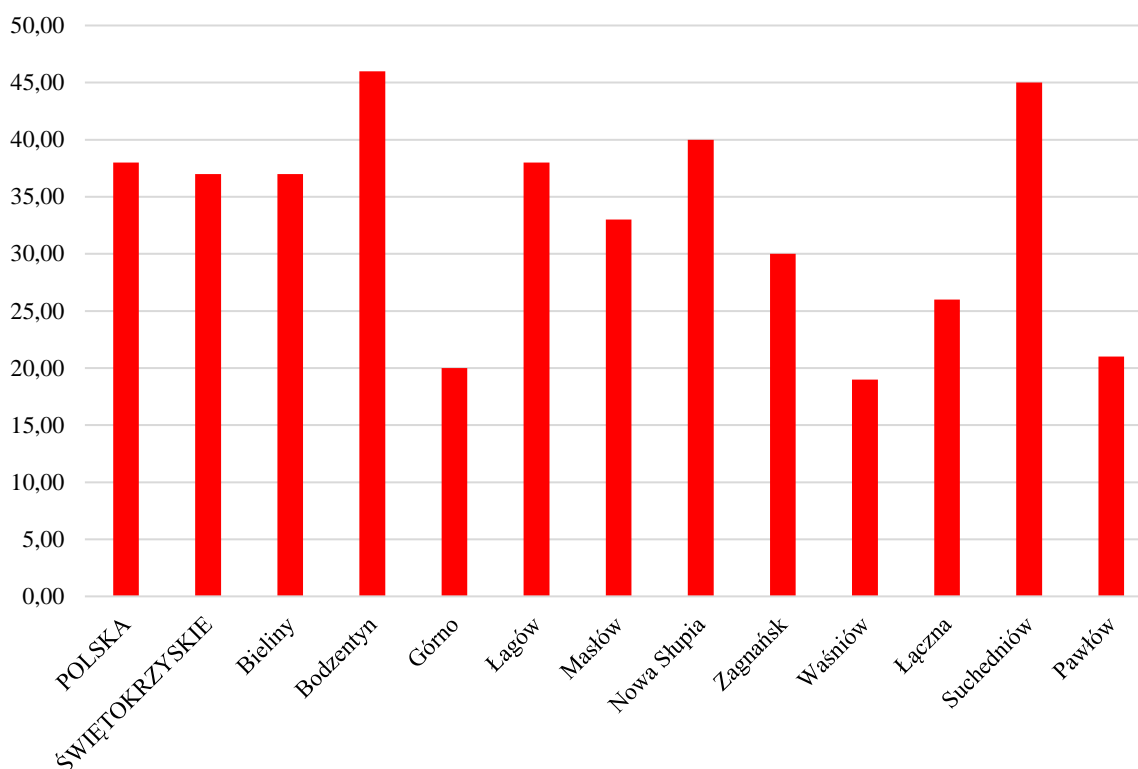
Źródło: Opracowanie własne na podstawie danych GUS

Jak pokazują dane w tabeli 7, zarówno w Polsce, jak i średnio w województwie, ilość nowo rejestrowanych działalności w 2019 roku była mniejsza niż w 2010, podczas gdy w większości gmin OSI Gór Świętokrzyskich sytuacja ta wyglądała odwrotnie (8 na 11 gmin). Ogólna ilość podmiotów gospodarczych w przeliczeniu na 10 tys. mieszkańców uległa w 2019

roku zwiększeniu w stosunku do roku 2010 w każdej z przedstawionych w powyższej tabeli jednostek.

Zgodnie z wykresem 18, na którym przedstawiono liczbę fundacji, stowarzyszeń i organizacji społecznych na 10 tys. mieszkańców, stwierdza się, iż najwięcej tego typu podmiotów działało w 2019 r. w Gminie Bodzentyn (46), natomiast najmniej w Gminie Waśniów (19). Spośród gmin, w których liczba fundacji, stowarzyszeń i organizacji wynosiły najwięcej w porównaniu z innymi gminami OSI Gór Świętokrzyskich wyróżniały się również: Gmina Suchedniów (45), Gmina Nowa Słupia (40) oraz Gmina Łagów (38).

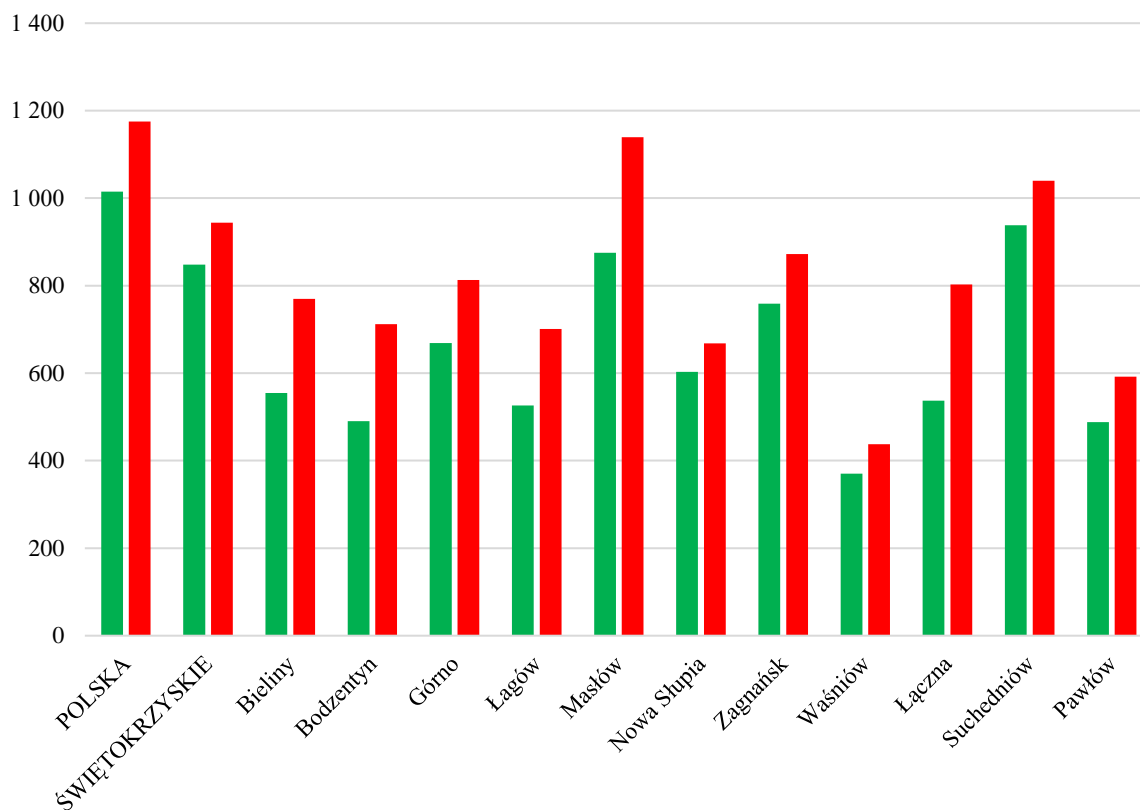
Wykres 18 Fundacje, stowarzyszenia i organizacje społeczne na 10 tys. mieszkańców w gminach OSI Gór Świętokrzyskich, województwie świętokrzyskim i Polsce w 2019 r.



Źródło: Opracowanie własne na podstawie danych GUS

Na wykresie 19 zostały przedstawione dane ze strefy gospodarczej, z których wynika, że najwięcej podmiotów wpisanych do rejestru REGON na 10 tys. ludności odnotowano w 2019 r. w Gminie Masłów i Gminie Suchedniów, dla których wskaźnik ten był korzystniejszy w porównaniu do średniej dla województwa.

Wykres 19 Podmioty wpisane do rejestru REGON na 10 tys. ludności w poszczególnych gminach należących do OSI Gór Świętokrzyskich w porównaniu do województwa świętokrzyskiego i Polski w latach 2010 i 2019



Źródło: Opracowanie własne na podstawie danych GUS

1.3. Mieszkalnictwo

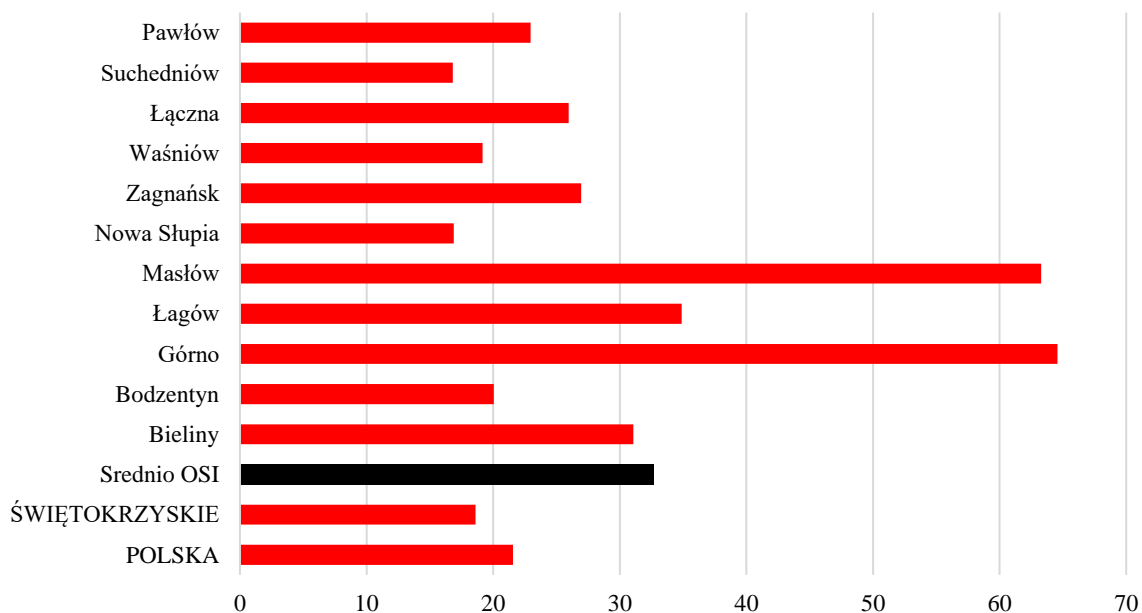
W tabelach 8–9 oraz na wykresach 20–21 przedstawiono dane dotyczące mieszkalnictwa / infrastruktury mieszkaniowej na terenie gmin OSI Gór Świętokrzyskich.

Tabela 8 Budynki mieszkalne jednorodzinne oddane do użytkowania w przeliczeniu na 10 000 mieszkańców w poszczególnych gminach należących do obszaru OSI Gór Świętokrzyskich w porównaniu do średniej dla województwa świętokrzyskiego i Polski w latach 2015-2019

Jednostka	2015	2016	2017	2018	2019	na 10 000 mieszkańców
POLSKA	72 743	71 963	76 282	76 607	82 772	22
ŚWIĘTOKRZYSKIE	2 350	2 288	2 520	2 324	2 297	19
Średnio OSI	335	339	324	293	372	33
Bieliny	27	28	23	27	32	31
Bodzentyn	28	36	35	33	23	20
Górno	64	79	72	52	94	65
Łagów	14	18	12	20	24	35
Maslów	49	51	58	49	70	63
Nowa Słupia	26	11	19	18	16	17
Zagnańsk	37	45	34	26	35	27
Waśniów	16	7	4	10	13	19
Łączna	9	14	12	10	13	26
Suchedniów	20	15	14	18	17	17
Pawłów	45	35	41	30	35	23

Źródło: Opracowanie własne na podstawie danych GUS

Wykres 20 Budynki mieszkalne jednorodzinne oddane do użytkowania w przeliczeniu na 10 000 mieszkańców w poszczególnych gminach należących do obszaru OSI Gór Świętokrzyskich w porównaniu do średniej dla OSI, województwa świętokrzyskiego i Polski w 2019 roku



Źródło: Opracowanie własne na podstawie danych GUS

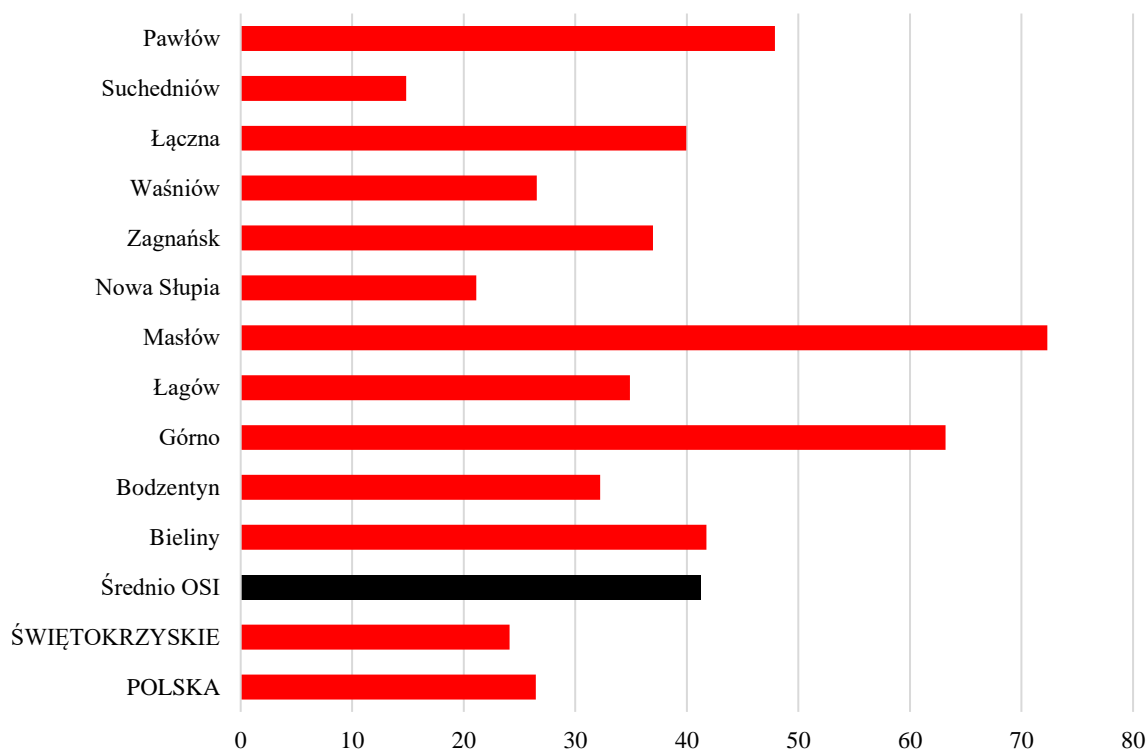
Z danych zawartych w tabeli 9 i na wykresie 21 wynika, że średnia budynków jednorodzinnych oddanych do użytku w 2019 roku na 10 000 mieszkańców na terenie OSI Gór Świętokrzyskich osiągnęła liczbę 33 budynków i była to wartość wskaźnika korzystniejsza w porównaniu do średniej dla województwa i kraju.

Tabela 9 Nowe budynki mieszkalne – pozwolenia i zgłoszenia z projektem użytkowania (także w przeliczeniu na 10 000 mieszkańców) w poszczególnych gminach należących do OSI Gór Świętokrzyskich w porównaniu do średniej dla województwa świętokrzyskiego i Polski w latach 2018–2019

Jednostka	2018	2019	na 10 000 mieszkańców
POLSKA	95 463	101 595	26
ŚWIĘTOKRZYSKIE	2 950	2 976	24
Średnio OSI	423	470	41
Bieliny	38	43	42
Bodzentyń	54	37	32
Górno	71	92	63
Łagów	22	24	35
Maslów	70	80	72
Nowa Słupia	20	20	21
Zagnańsk	55	48	37
Waśniów	7	18	27
Łączna	10	20	40
Suchedniów	21	15	15
Pawłów	55	73	48

Źródło: Opracowanie własne na podstawie danych GUS

Wykres 21 Nowe budynki mieszkalne – pozwolenia i zgłoszenia z projektem w poszczególnych gminach należących do OSI Gór Świętokrzyskich w porównaniu do średniej dla województwa świętokrzyskiego i Polski w 2019 roku



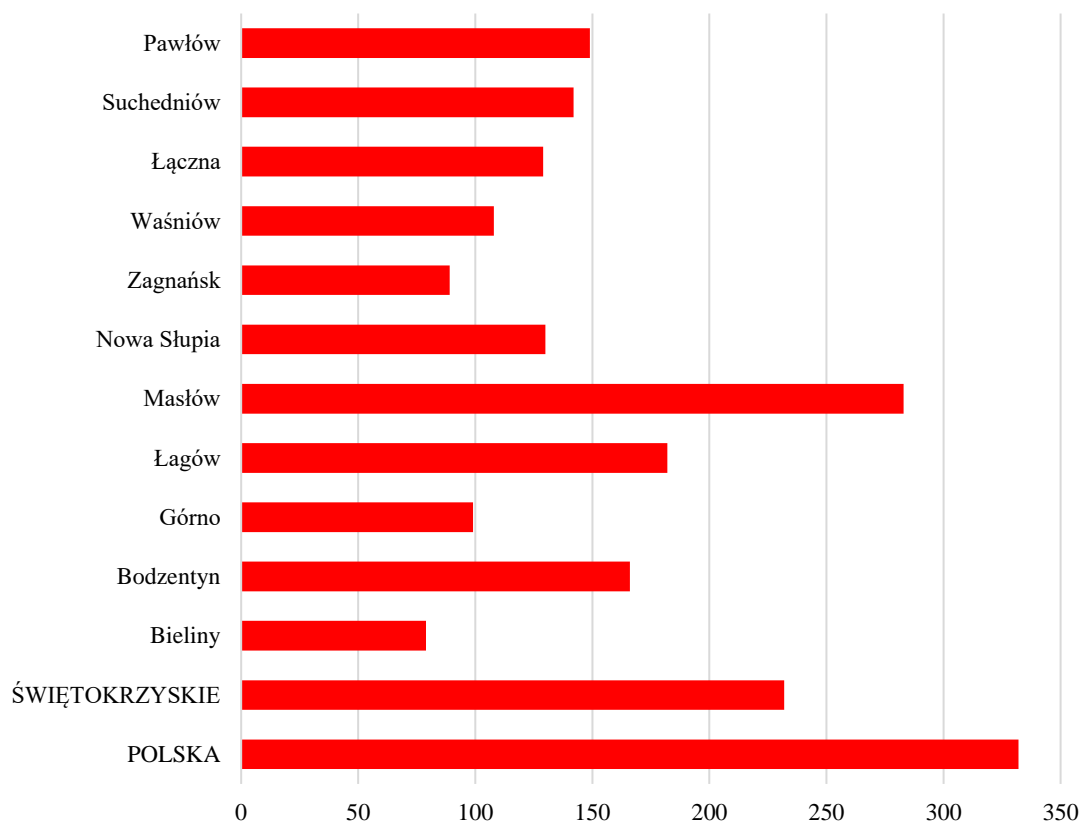
Źródło: Opracowanie własne na podstawie danych GUS

Z danych dotyczących nowych budynków mieszkalnych – pozwolenia i zgłoszenia z projektem wynika, że wskaźnik dotyczący średniej dla OSI Gór Świętokrzyskich (41 budynków) jest korzystniejszy w porównaniu do średniej dla województwa i średniej krajowej.

1.4 Infrastruktura i środowisko

Poniżej przedstawiono dane dotyczące ilości odpadów komunalnych, liczby mieszkańców korzystających z oczyszczalni ścieków w gminach OSI Gór Świętokrzyskich, województwie i kraju, co przekłada się częściowo na sytuację tych jednostek w sferze środowiskowej. Ponadto dokonano analizy jakości powietrza na terenie OSI Gór Świętokrzyskich i województwa świętokrzyskiego, na podstawie raportu za 2019 r. („Roczna ocena jakości powietrza w województwie świętokrzyskim”, sporządzona przez Główny Inspektorat Ochrony Środowiska – Regionalny Wydział Monitoringu Środowiska w Kielcach).

Wykres 22 Masa wytworzonych odpadów komunalnych przez jednego mieszkańca (kg) w poszczególnych gminach należących do OSI Gór Świętokrzyskich w porównaniu do województwa świętokrzyskiego i Polski w 2019 roku



Źródło: Opracowanie własne na podstawie danych GUS

Głównymi źródłami powstawania odpadów komunalnych w województwie świętokrzyskim są gospodarstwa domowe oraz obiekty infrastruktury publicznej (np. szkoły, urzędy, hotele, szpitale). Kluczowymi czynnikami wpływającymi na ilość powstających odpadów komunalnych są: średnia wielkość gospodarstwa domowego, zamożność mieszkańców, struktura wieku, status zatrudnienia, wykształcenie, rodzaj obszaru, typ zabudowy mieszkaniowej, gęstość zaludnienia, a także świadomość ekologiczna⁷. Zgodnie z danymi przedstawionymi na wykresie 22 w 2019 r. największą masę wytworzonych odpadów komunalnych przez jednego mieszkańca odnotowano w Gminie Masłów (283 kg), natomiast najmniejszą w Gminie Bieliny (79 kg). W województwie świętokrzyskim wskaźnik jednostkowego nagromadzenia odpadów wyniósł 232 kg, natomiast w Polsce 332 kg.

Wartości wskaźnika skanalizowania gmin województwa świętokrzyskiego są zróżnicowane i wykazują dysproporcje pomiędzy dużymi ośrodkami miejskimi i terenami

⁷ Plan gospodarki odpadami dla województwa świętokrzyskiego 2016–2022, Kielce 2016.

wiejskim. Wynika to z faktu rozproszonej sieci osadniczej i ukształtowania terenu co sprawia, iż przyłączenie gospodarstw domowych do sieci kanalizacyjnej jest utrudnione, a koszty bardzo wysokie. Dotyczy to przede wszystkim gmin z powiatów: jędrzejowskiego, kazimierskiego, sandomierskiego i skarżyskiego. Najwyższy stopień skanalizowania posiadają największe ośrodki miejskie regionu, tj.: Połaniec (99%), Kielce (93,2%), Ostrowiec Świętokrzyski (98,06%), Starachowice (95,38%), Skarżysko-Kamienna (91%), Sandomierz (89,9%), Końskie (85,5%), Wąchock (84%), Staszów (75%), Solec-Zdrój (75%). Na terenie województwa do końca roku 2014 funkcjonowało 11 893 oczyszczalni ścieków komunalnych. Część obszaru województwa to tereny nieskanalizowane. Na obszarach tych znaczna część gospodarstw domowych wyposażona jest w zbiorniki bezodpływowe na nieczystości, a nieliczne w indywidualne systemy oczyszczania ścieków (oczyszczalnie przydomowe)⁸.

Tabela 10 Ludność korzystająca z oczyszczalni ścieków miejskich i wiejskich w gminach należących do OSI Gór Świętokrzyskich w porównaniu do średniej dla OSI, województwa świętokrzyskiego i Polski w latach 2015 i 2019

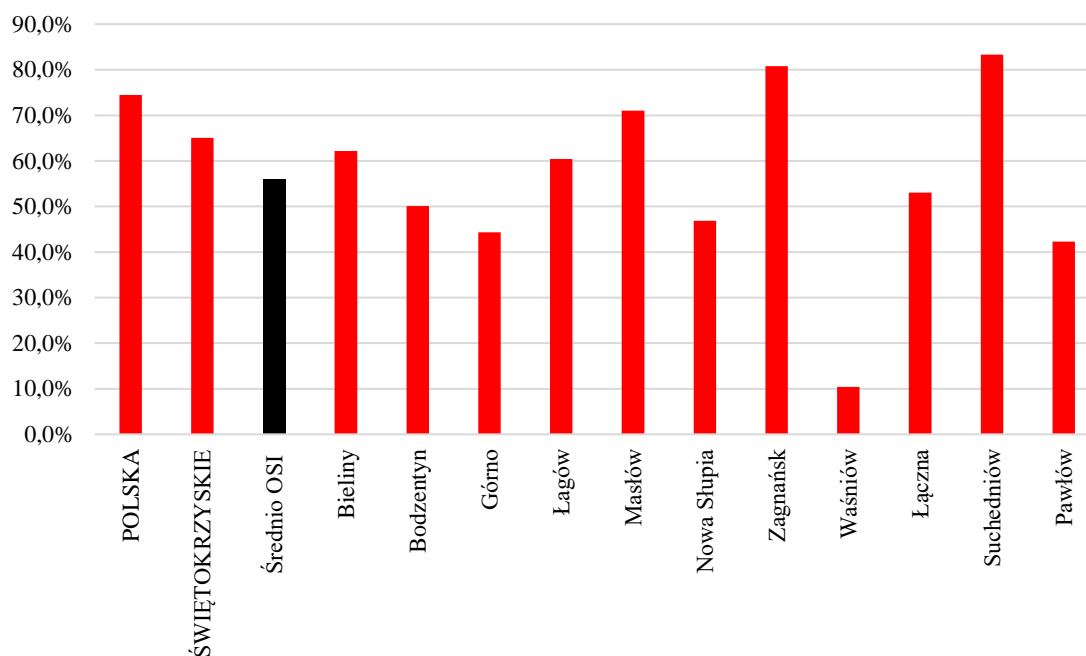
Obszar	Ludność korzystająca z oczyszczalni ścieków miejskich i wiejskich	
	2015	2019
POLSKA	27 955 668	28 582 581
ŚWIĘTOKRZYSKIE	775 976	802 304
Średnio OSI	-	63 772
Bieliny	5 450	6 400
Bodzentyn	4 412	5 750
Górno	6 184	6 451
Łagów	3 410	4 157
Masłów	4 024	7 860
Nowa Słupia	3 747	4 438
Zagnańsk	7 987	10 485
Waśniów	650	704
Łączna	1 752	2 657
Suchedniów	7 730	8 420
Pawłów	6 450	6 450

Źródło: Opracowanie własne na podstawie danych GUS

⁸ Program ochrony środowiska dla województwa świętokrzyskiego na lata 2015-2020 z uwzględnieniem perspektywy do roku 2025.

Na podstawie analizy danych zawartych w tabeli 10 stwierdza się, iż największą liczbą osób korzystających z oczyszczalni ścieków miejskich i wiejskich na terenie OSI Gór Świętokrzyskich, zarówno w 2015 jak i w 2019 roku, charakteryzowała się Gmina Zagnańsk, natomiast najmniejszą liczbę odnotowano w Gminie Waśniów. W województwie świętokrzyskim ogólna liczba ludności korzystającej z gminnych oczyszczalni ścieków w 2019 r. wyniosła 802 304 osoby.

Wykres 23 Ludność korzystająca z oczyszczalni ścieków miejskich i wiejskich (% ogółu) należących do OSI Gór Świętokrzyskich w porównaniu do średniej dla województwa świętokrzyskiego i Polski w 2019 roku



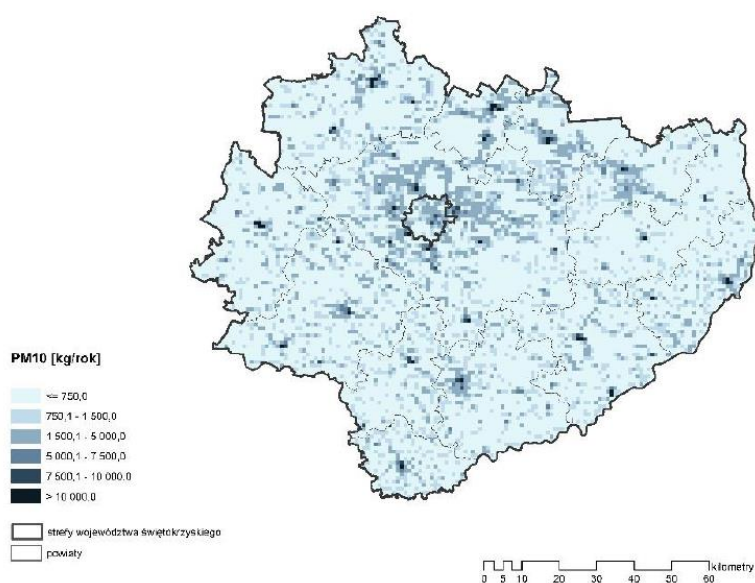
Źródło: Opracowanie własne na podstawie danych GUS

Z wykresu 23 wynika, iż 56,0% ludności z terenu OSI Gór Świętokrzyskich w 2019 r. korzystało z oczyszczalni ścieków, jednakże odsetek ten był niższy w porównaniu do średniej zarówno dla województwa świętokrzyskiego (65,0%) i kraju (74,5%).

Głównym źródłem zanieczyszczenia powietrza w województwie świętokrzyskim jest emisja antropogeniczna pochodząca z sektora komunalno-bytowego (emisja powierzchniowa), z komunikacji (emisja liniowa) oraz działalności przemysłowej (emisja punktowa). Znaczący udział w stężeniach substancji na obszarze województwa ma również napływ zanieczyszczeń z pozostałego obszaru Polski. W województwie świętokrzyskim znaczącym źródłem emisji

zanieczyszczeń do powietrza (głównie NO_x oraz pyłu PM_{10}) jest transport drogowy. Największa emisja występuje na najważniejszych drogach regionu – trasie krajowej S7 o charakterze drogi ekspresowej oraz głównych drogach wojewódzkich. Dodatkowo kumulacja zanieczyszczeń związanych z transportem drogowym występuje w większych miastach regionu: Kielcach oraz dużych miastach powiatowych na północy województwa, posiadających gęstą siatkę dróg miejskich. Źródła bytowo-komunalne w województwie świętokrzyskim mają bardzo duży udział w ogólnej emisji pyłów PM_{10} i $\text{PM}_{2,5}$ oraz B(a)P⁹. Największa kumulacja pojedynczych źródeł występuje w większych miastach regionu o dużym zagęszczeniu ludności oraz w powiecie kieleckim, co pokazano na rysunkach 1–2.

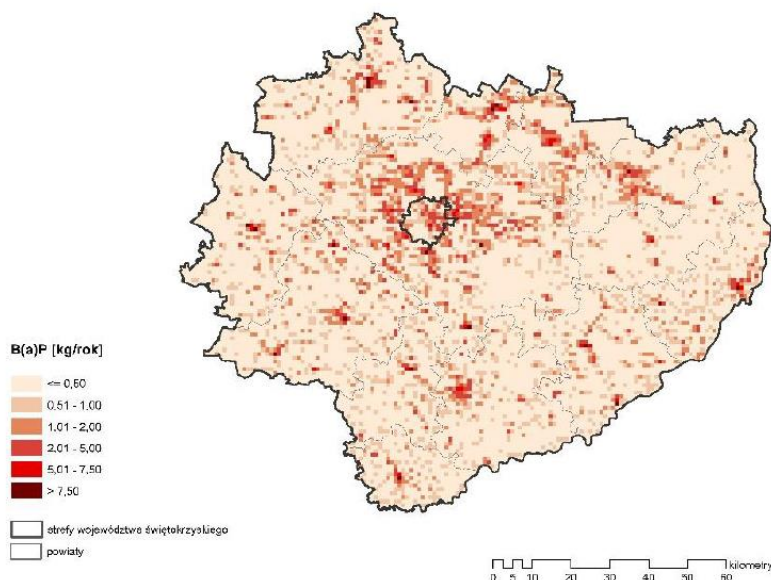
Rysunek 1 Rozmieszczenie oraz ładunki pyłu PM_{10} ze źródeł komunalno-bytowych w województwie świętokrzyskim w 2019 roku



Źródło: Roczna ocena jakości powietrza w województwie świętokrzyskim – raport za 2019 r.

⁹ Roczna ocena jakości powietrza w województwie świętokrzyskim – raport wojewódzki za rok 2019 r., Główny Inspektorat Ochrony Środowiska, Kielce, 2020.

Rysunek 2 Rozmieszczenie oraz ładunki B(a)P ze źródeł komunalno-bytowych w województwie świętokrzyskim w 2019 roku

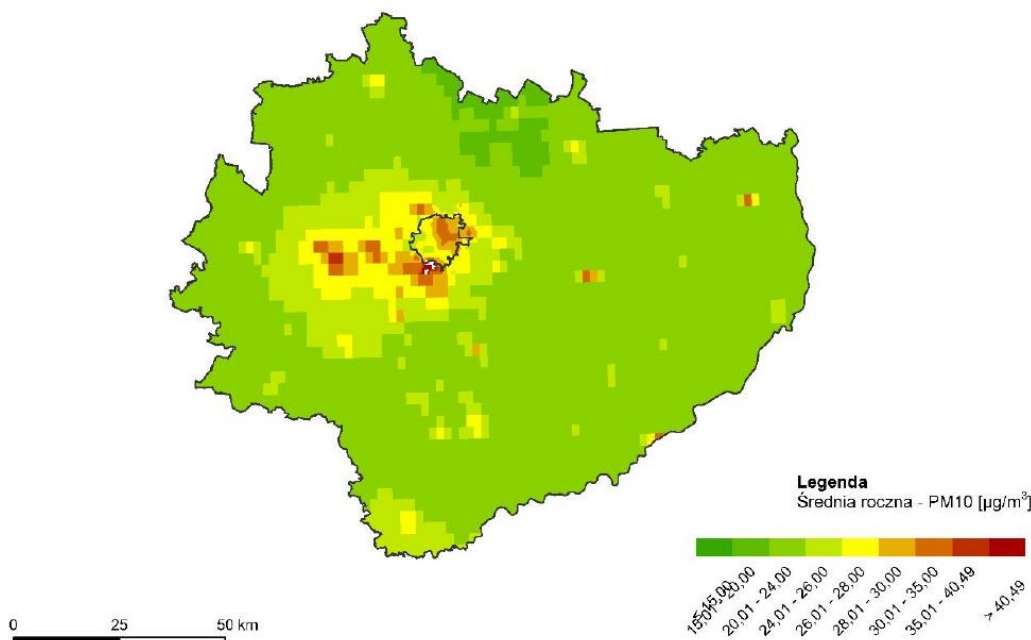


Źródło: Roczna ocena jakości powietrza w województwie świętokrzyskim – raport za 2019 r.

Zarówno strefie miasto Kielce jak i strefie świętokrzyskiej przypisano klasę C w związku z występowaniem w 2019 roku przekroczeń poziomu dopuszczalnego dla stężeń 24-godzinnych pyłu PM₁₀ – po uwzględnieniu dozwolonych częstości przekroczeń. Równocześnie w obu strefach dotrzymany został poziom dopuszczalny dla stężenia średniorocznego tego zanieczyszczenia. Na obszarze województwa świętokrzyskiego rozkład przestrzenny 36 maksymalnego stężenia 24-godzinnego pyłu PM₁₀ w 2019 r. był mało zróżnicowany i wynosił zazwyczaj od 35 do 50 µg/m³. Wyższe wartości odnotowano w obszarach podmiejskich na południe od miasta Kielce – do 100 µg/m³. Wartości średniorocznego stężenia pyłu PM₁₀ na obszarze województwa wahały się od 20 do 30 µg/m³ (rys. 3). Jedynie w Kielcach i w środkowo-zachodniej części województwa były wyższe i wynosiły od 26 do 39 µg/m³¹⁰.

¹⁰ Roczna ocena jakości powietrza w województwie świętokrzyskim – raport wojewódzki za rok 2019 r., Główny Inspektorat Ochrony Środowiska, Kielce, 2020.

Rysunek 3 Rozkład przestrzenny średniorocznego stężenia pyłu PM10 w województwie świętokrzyskim w 2019 r., opracowany z wykorzystaniem metody szacowania w oparciu o wyniki modelowania jakości powietrza dla roku 2019 r. wykonanego przez IOŚ-PIB

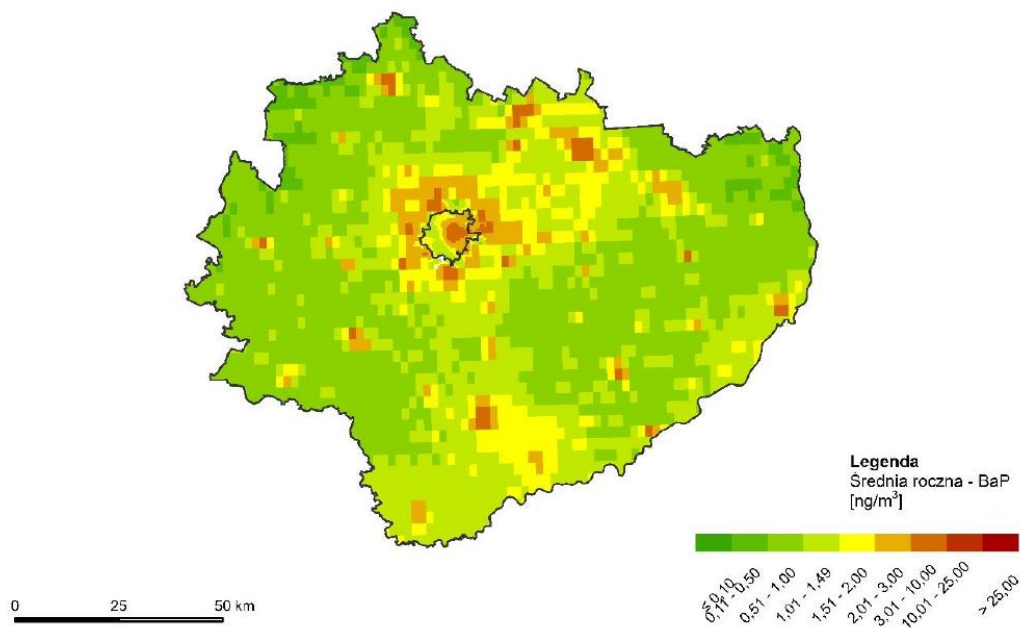


Źródło: Roczna ocena jakości powietrza w województwie świętokrzyskim – raport za 2019 r.

W 2019 roku na terenie województwa świętokrzyskiego wystąpiły przekroczenia poziomu docelowego benzo(a)pirenu. Poniżej zaprezentowano w sposób graficzny rozkład stężeń B(a)P na terenie województwa na podstawie wyników modelowania jakości powietrza za 2019 rok wykonanego przez IOŚ-PIB (rysunek 4). Wyniki modelowania pokazują, że na przeważającym obszarze województwa wartości B(a)P mieściły się w przedziale od 0,5 do 3 ng/m^3 . Miejscowo stężenia były wyższe, nawet dochodziły do 10 ng/m^3 , szczególnie w centrum i na północy województwa, np. w miastach: Końskie, Skarżysko-Kamienna, Starachowice i Ostrowiec Świętokrzyski¹¹.

¹¹ Roczna ocena jakości powietrza w województwie świętokrzyskim – raport wojewódzki za rok 2019 r., Główny Inspektorat Ochrony Środowiska, Kielce, 2020.

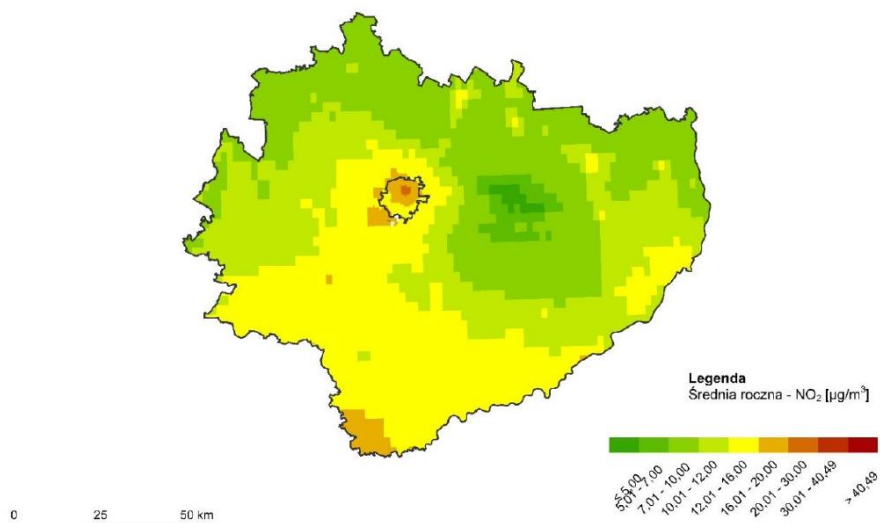
Rysunek 4 Rozkład przestrzenny średniorocznego stężenia B(a)P w pyłe PM10 w województwie świętokrzyskim w 2019 r., opracowany z wykorzystaniem metody szacowania w oparciu o wyniki modelowania jakości powietrza dla roku 2019 r. wykonanego przez IOS-PIB



Źródło: Roczna ocena jakości powietrza w województwie świętokrzyskim – raport za 2019 r.

Wyniki modelowania potwierdzają brak przekroczeń norm NO₂ na terenie województwa świętokrzyskiego. Rozkład przestrzenny wartości NO₂ wyrażonej jako 19 stężenie maksymalne 1-godzinne był jednolity na obszarze województwa i zawierał się w przedziale od 60 do 100 µg/m³. Jedynie na niewielkim obszarze w centrum i na północy województwa stężenia były niższe – od 20 do 60 µg/m³. Natomiast wartości stężeń średnich rocznych NO₂ wahały się w przedziale od 5 do 20 µg/m³, a najwyższe odnotowano w okolicach miasta Kielce i na południu województwa (rys. 5).

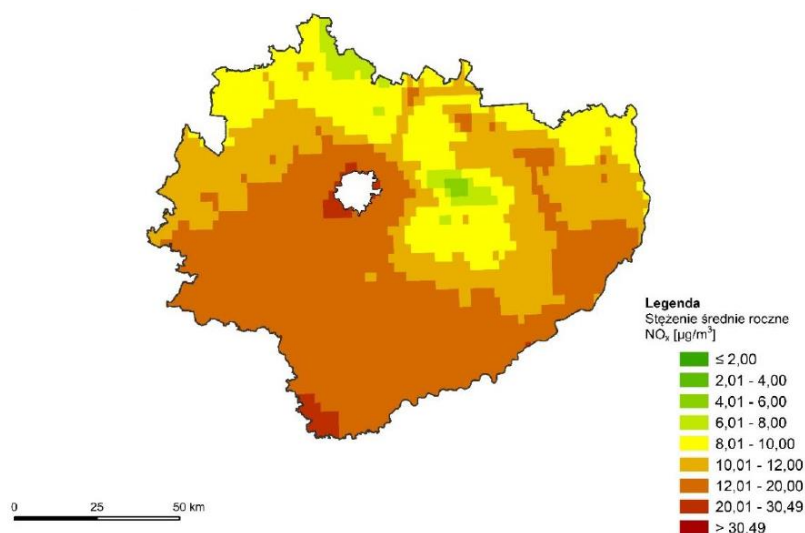
Rysunek 5 Rozkład przestrzenny średniorocznego stężenia NO₂ w województwie świętokrzyskim w 2019 r., będący wynikiem modelowania jakości powietrza dla roku 2019 wykonanego przez IOŚ-PIB



Źródło: Roczna ocena jakości powietrza w województwie świętokrzyskim – raport za 2019 r.

Stężenie średnioroczne tlenków azotu na obszarze województwa świętokrzyskiego zostało uwzględnione również w modelowaniu matematycznym za 2019 rok wykonanym przez IOŚ-PIB. Graficzny rozkład stężeń ilustruje, że na znacznym obszarze województwa stężenia tlenków azotu wahały się od 12 do 20 µg/m³. Niższe stężenia, poniżej 10 µg/m³, wystąpiły na niewielkich obszarach na północy i w centrum województwa (rys. 6)¹².

Rysunek 6 Rozkład przestrzenny średniorocznego stężenia NO_x w województwie świętokrzyskim w 2019 r., będący wynikiem modelowania jakości powietrza dla roku 2019 wykonanego przez IOŚ-PIB



Źródło: Roczna ocena jakości powietrza w województwie świętokrzyskim – raport za 2019 r.

¹² Roczna ocena jakości powietrza w województwie świętokrzyskim – raport wojewódzki za rok 2019 r., Główny Inspektorat Ochrony Środowiska, Kielce, 2020.

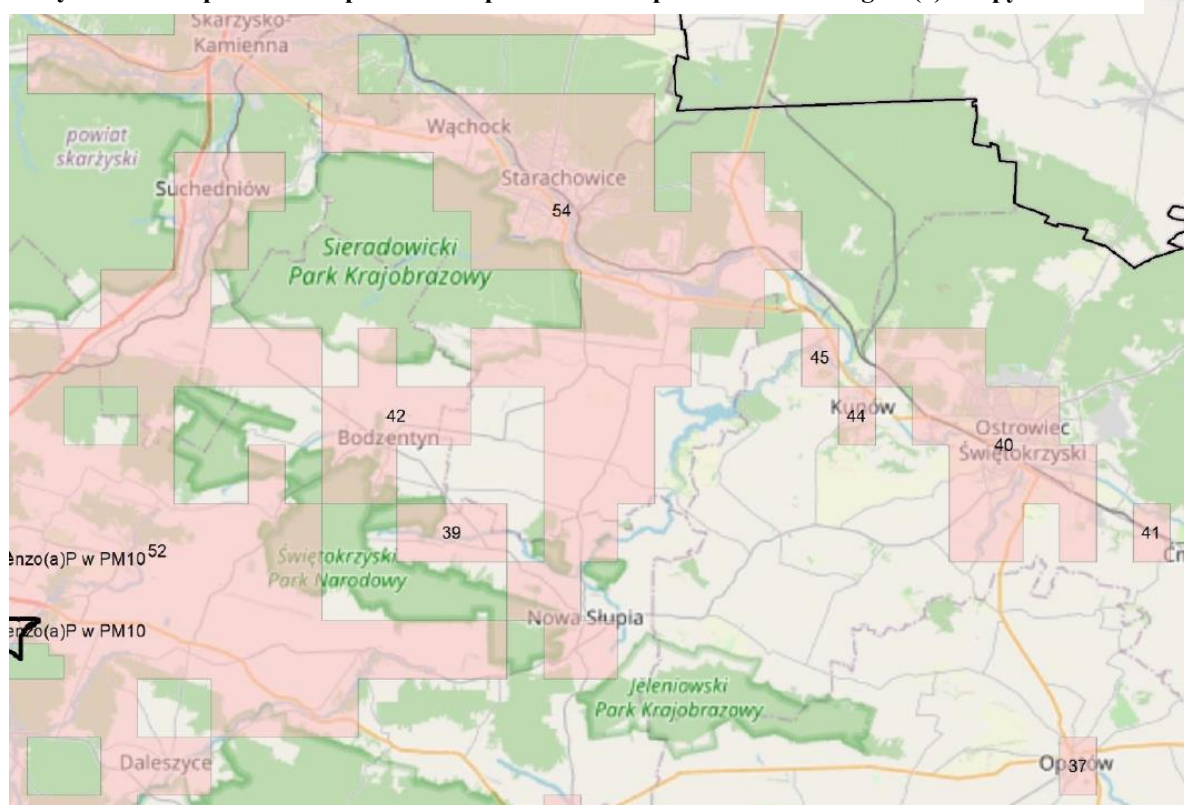
Na podstawie mapy zbliżenia podobszaru przekroczenia poziomu docelowego B(a)P w pyłe PM₁₀ (rys. 7) dokonano oceny jakości powietrza pod kątem ochrony zdrowia oraz ochrony roślin. W 2019 r. wystąpiły następujące przekroczenia (ocena ochrony zdrowia):

- PM₁₀, poziom dopuszczalny (średnia dobowa) – Górnó, Masłów, Łągów;
- BaP(PM₁₀) (średnioroczna) – Bieliny, Bodzentyn, Górnó, Łągów, Masłów, Nowa Słupia, Zagnańsk, Łączna, Suchedniów, Pawłów;
- O₃ – poziom celu długoterminowego – Bieliny, Bodzentyn, Górnó, Łągów, Masłów, Nowa Słupia, Zagnańsk, Waśniów, Łączna, Suchedniów, Pawłów.

Powierzchnia przekroczeń poziomu docelowego B(a)P w pyłe PM₁₀ obejmowała następująco (ochrona roślin):

- O₃ – poziom celu długoterminowego: Bieliny, Bodzentyn, Górnó, Łągów, Masłów, Nowa Słupia, Zagnańsk, Waśniów, Łączna, Suchedniów, Pawłów.

Rysunek 7 Mapa zbliżenia podobszaru przekroczenia poziomu docelowego B(a)P w pyłe PM₁₀



Źródło: Roczna ocena jakości powietrza w województwie świętokrzyskim – raport za 2019 r.

1.5 Turystyka i rekreacja

Województwo świętokrzyskie słynie z wielu ciekawych atrakcji. Potencjałem Gór Świętokrzyskich jest materialne i niematerialne dziedzictwo kulturowe i naturalne, którego najważniejszymi elementami jest Święty Krzyż, Świętokrzyski Park Narodowy i Dymarki Świętokrzyskie. Najstarsze sanktuarium na ziemiach polskich, jedyny w województwie i jeden z najstarszych w Polsce parków narodowych oraz historia hutnictwa żelaza z największym wydarzeniem turystycznym – stanowią o randze i znaczeniu Gór Świętokrzyskich dla historii i przyszłości całego Województwa Świętokrzyskiego. Top 20 atrakcji turystycznych 2019 w województwie świętokrzyskim¹³ - **kolorem czerwonym** zaznaczono atrakcje na terenie Gór Świętokrzyskich:

1. Jura Park w Bałtowie – 454 000
- 2. Klasztor na Świętym Krzyżu – 350 137**
- 3. Park Rozrywki i Miniatur Sabat Krajno – 301 000**
4. Baseny Mineralne w Solcu-Zdroju – 251 000
5. Zamek Królewski w Chęcinach – 223 010
6. Europejskie Centrum Bajki w Pacanowie – 211 130
- 7. Kompleks Świętokrzyska Polana – 174 732**
8. Trasa Podziemna w Sandomierzu – 164 407
9. Brama Opatowska w Sandomierzu – 160 297
10. Zamek Krzyżtopór w Ujeździe – 153 360
- 11. Szlaki turystyczne Świętokrzyski Park Narodowy – 119 958**
12. Park Etnograficzny w Tokarni – 114 966
13. Jaskinia Raj – 101 490
14. Kuracjusze w sanatoriach Buska-Zdroju – 91 304
15. Zespół Pałacowy w Kurozwękach – 85 109
16. Zespół Pałacowo-Parkowy w Podzamczu Chęcińskim – 75 066
17. Pałacyk Henryka Sienkiewicza w Oblęgorku – 65 624
18. Muzeum Okręgowe w Sandomierzu – 61 016
- 19. Osada Średniowieczna w Hucie Szklanej – 53 100**
20. Pustelnia Złotego Lasu w Rytwianach – 50 990

Łącznie na obszarze Gór Świętokrzyskich znajduje się 5 atrakcji z wymienionych w zestawieniu, które łącznie w 2019 roku odwiedziło **998 927** osób, co stanowi **31% ogółu**.

¹³ Internetowy portal Regionalnej Organizacji Turystycznej Województwa Świętokrzyskiego: rot.swietokrzyskie.travel/najchetniej-odwiedzane-swietokrzyskie-atrakcje-mamy-podsumowanie-za-2019-rok.

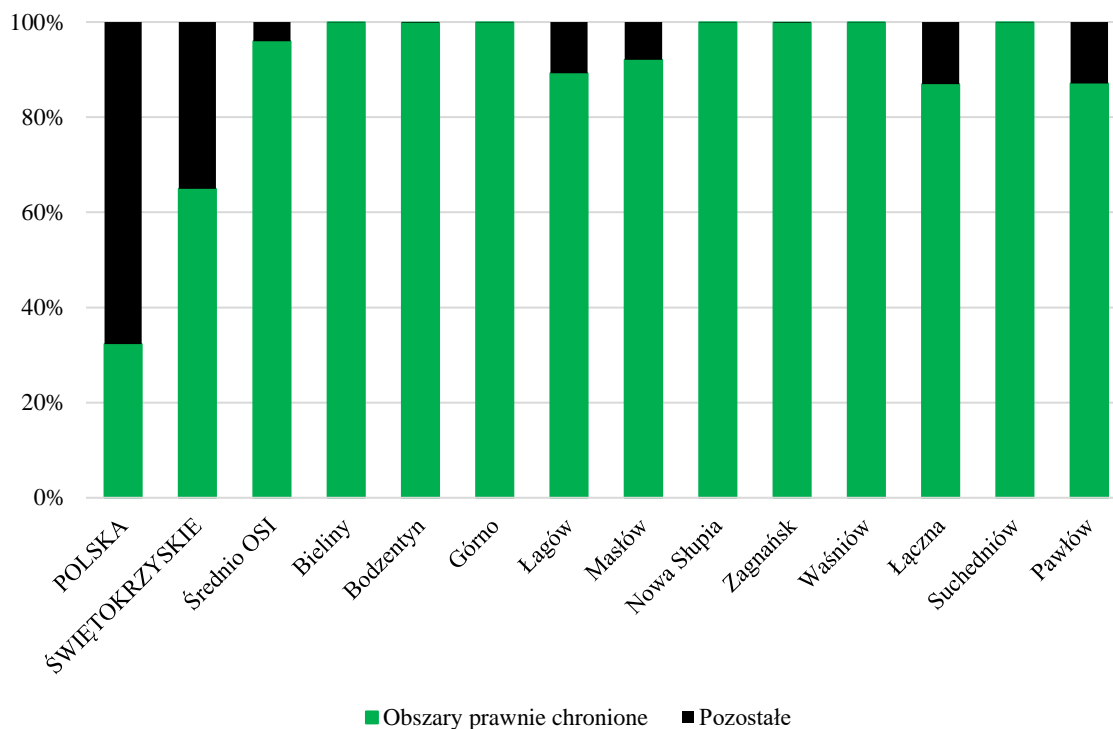
Dane zawarte w tabeli 11 oraz przedstawione na wykresie 24 dotyczą powierzchni obszaru ogółem, lasów i obszarów prawnie chronionych w poszczególnych gminach należących do OSI Gór Świętokrzyskich w porównaniu do średniej dla województwa świętokrzyskiego i Polski. Średnio 96% ogólnej powierzchni OSI Gór Świętokrzyskich jest obszarem chronionym, a wynik ten jest znacznie lepszy w porównaniu do średniej wojewódzkiej (64,9%) oraz kraju (32,3%).

Tabela 11 Powierzchnia obszaru ogółem, lasów i obszarów prawnie chronionych w poszczególnych gminach należących do OSI Gór Świętokrzyskich w porównaniu do średniej dla województwa świętokrzyskiego i Polski

Obszar	Powierzchnia ogółem	Lasy		Obszary prawnie chronione	
	ha	ha	udział w ogółem	ha	udział w ogółem
POLSKA	31 270 525	9 258 843	29,6%	10 107 333	32,3%
ŚWIĘTOKRZYSKIE	1 171 050	331 699	28,3%	760 413	64,9%
Średnio OSI	10 238	3 556	34,7%	9 824	96,0%
Bieliny	8 822	2 652	30,1%	8 814	99,9%
Bodzentyn	15 975	7 236	45,3%	15 958	99,9%
Górno	8 316	945	11,4%	8 309	99,9%
Łagów	11 323	3 162	27,9%	10 100	89,2%
Masłów	8 555	3 139	36,7%	7 878	92,1%
Nowa Słupia	8 576	2 386	27,8%	8 568	99,9%
Zagnańsk	12 487	7 239	58,0%	12 474	99,9%
Waśniów	11 162	1 632	14,6%	11 154	99,9%
Łączna	6 165	3 460	56,1%	5 361	87,0%
Suchedniów	7 495	4 937	65,9%	7 488	99,9%
Pawłów	13 737	2 331	17,0%	11 958	87,1%

Źródło: Opracowanie własne na podstawie danych GUS

Wykres 24 Procentowy udział obszarów chronionych w gminach wchodzących w skład OSI Gór Świętokrzyskich w porównaniu do średniej dla Polski i województwa świętokrzyskiego



Źródło: Opracowanie własne na podstawie danych GUS

W tabeli 12 zawarte są dane dotyczące ścieżek rowerowych dla gmin wchodzących w skład OSI Gór Świętokrzyskich. W rzeczywistości wskazane ścieżki rowerowe w większości to wydzielone części (pasy) z dróg wojewódzkich.

Tabela 12 Ścieżki rowerowe (drogi dla rowerów) ogółem, na 100 km² oraz na 10 tys. ludności w wybranych gminach OSI Gór Świętokrzyskich w porównaniu do średniej dla województwa świętokrzyskiego i Polski w latach 2011 i 2019

Obszar	Ścieżki rowerowe (drogi dla rowerów) ogółem		Ścieżki rowerowe na 100 km ²		Ścieżki rowerowe na 10 tys. ludności	
	2011	2019	2011	2019	2011	2019
POLSKA	5 782,8	15 538,7	1,85	4,97	1,50	4,05
ŚWIĘTOKRZYSKIE	97,5	324,0	0,83	2,77	0,76	2,63
Bieliny	14,0	9,9	15,87	11,22	13,81	9,61
Bodzentyn	0,0	6,5	0,00	4,07	0,00	5,66
Górnio	0,0	9,5	0,00	11,42	0,00	6,53
Masłów	1,8	3,4	2,10	3,97	1,73	3,07
Nowa Słupia	-	5,9	-	6,88	-	6,23

Źródło: Opracowanie własne na podstawie danych GUS

Z danych zawartych w tabeli 13 wynika, że najwięcej obiektów noclegowych z obszaru OSI Gór Świętokrzyskich odnotowano w Gminie Nowa Słupia (9) oraz Gminie Masłów (8). Natomiast najwięcej miejsc noclegowych odnotowano w Gminie Suchedniów z liczbą 655.

Tabela 13 Liczba turystycznych obiektów noclegowych (obiektów ogółem i miejsc noclegowych ogółem) w poszczególnych gminach należących do OSI Gór Świętokrzyskich w porównaniu do województwa świętokrzyskiego i Polski w 2019 roku

Turystyczne obiekty noclegowe (stan w dniu 31 lipca 2019)	Obiekty ogółem	Miejsca noclegowe ogółem
POLSKA	11 251	825 522
ŚWIĘTOKRZYSKIE	251	18 447
Bieliny	3	88
Bodzentyn	7	405
Górno	4	407
Łagów	2	90
Masłów	8	634
Nowa Słupia	9	317
Zagnańsk	4	228
Suchedniów	7	655
Pawłów	2	50

Źródło: Opracowanie własne na podstawie danych GUS

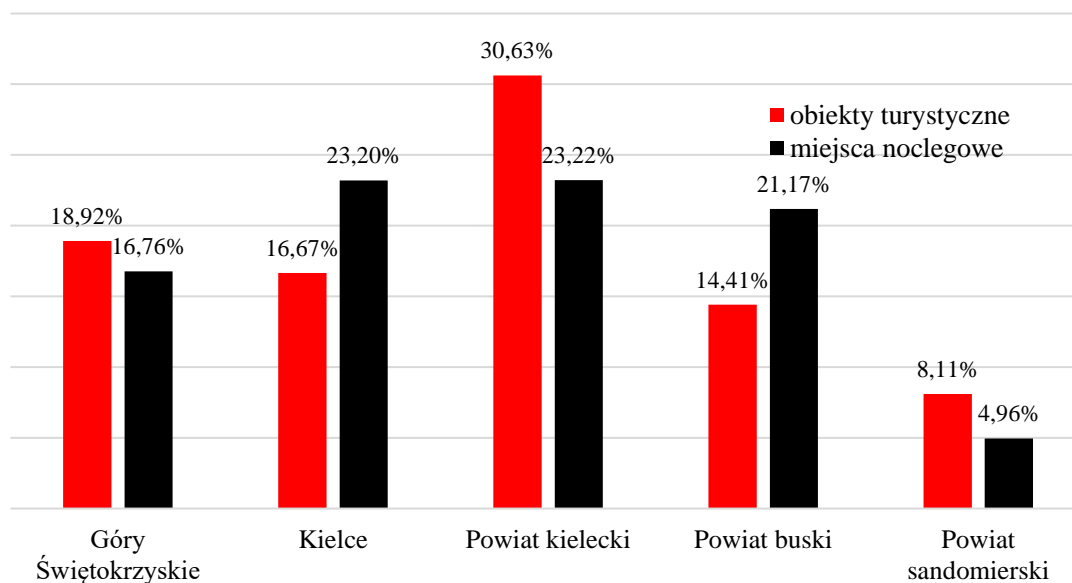
Zgodnie z danymi GUS (stan na lipiec 2019 r.) zawartymi w tabeli 14, w Górach Świętokrzyskich udział obiektów turystycznych (całorocznych) wynosił 18,92%, i był wyższy od wartości tego wskaźnika dla Miasta Kielce (16,67%), powiatu buskiego (14,41%) i powiatu sandomierskiego (8,11%), które są jednymi z najbardziej rozpoznawalnych w województwie pod względem rekreacji / turystyki (wykres 16). Istnieje więc na tym terenie odpowiednia baza turystyczna, w prawdzie nadal wymagająca rozwoju jakościowego i ilościowego, ale jest potencjał, który można rozwijać.

Tabela 14 Liczba turystycznych obiektów noclegowych (obiektów ogółem i miejsc noclegowych ogółem) w poszczególnych obszarach województwa i na terenie OSI Gór Świętokrzyskich w 2019 roku

Nazwa / 2019 / GUS	obiekty ogółem	obiekty całoroczne	miejsca noclegowe ogółem	miejsca noclegowe całoroczne
	[ob.]		[msc.]	
Powiat buski	36	32	3 355	3 282
Busko-Zdrój	24	22	2 449	2 422
Solec-Zdrój	9	8	785	760
Powiat kielecki	74	68	4 294	3 599
Powiat sandomierski	19	18	969	769
Sandomierz	14	13	819	619
Miasto Kielce	38	37	4 197	3 597
ŚWIĘTOKRZYSKIE	251	222	18 447	15 502
Góry Świętokrzyskie	46	42	2874	2598
<i>udział w województwie</i>				
Góry Świętokrzyskie	18,3%	18,9%	15,6%	16,8%
Powiat kielecki	29,5%	30,6%	23,3%	23,2%
Kielce	15,1%	16,7%	22,8%	23,2%
Busko-Zdrój + Solec-Zdrój	13,1%	13,5%	17,5%	20,5%
Powiat buski	14,3%	14,4%	18,2%	21,2%
Sandomierz	5,6%	5,9%	4,4%	4,0%
Powiat sandomierski	7,6%	8,1%	5,3%	5,0%

Źródło: Opracowanie własne na podstawie danych GUS

Wykres 25 Procentowy udział obiektów i miejsc noclegowych w wybranych obszarach województwa świętokrzyskiego i na terenie OSI Gór Świętokrzyskich w 2019 roku



Źródło: Opracowanie własne na podstawie danych GUS

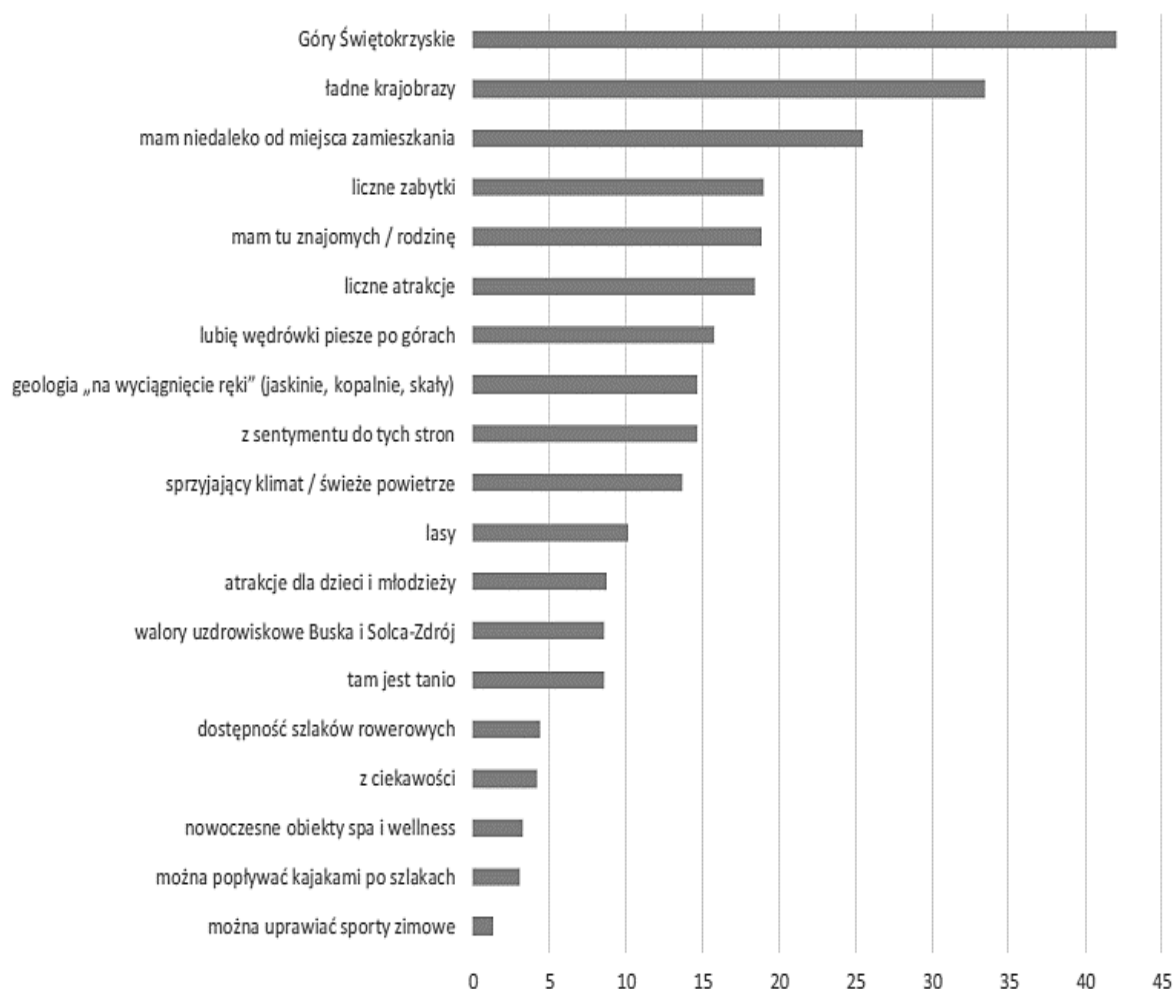
Obszar Gór Świętokrzyskich to najpiękniejsze zakątki, najbardziej malownicze tereny i najwyższe pasma Gór Świętokrzyskich, położonych na Wyżynie Kielecko-Sandomierskiej. Są one jednym z najstarszych pasm górskich w Polsce. Na obszarze tym znajduje się Świętokrzyski Park Narodowy oraz kilka parków krajobrazowych, w związku z czym oczywistą potrzebą jest propagowanie działań turystycznych i ekologicznych na tym terenie. Obszar Gór Świętokrzyskich jest miejscem bogatym zarówno w zasoby dziedzictwa naturalnego, jak i kulturowego (materialnego i niematerialnego). Do Wojewódzkiego Rejestru Zabytków Województwa Świętokrzyskiego wpisanych jest z tego terenu 80 zabytków (w tym zespoły zabytków, założenia dworskie, stan na listopad 2019 r.), co stanowi 8,5% udziału tych zabytków w województwie. Poza dziedzictwem naturalnym i kulturowym Góry Świętokrzyskie posiadają wiele tradycji regionalnych, w tym rozpoznawalne w Polsce legendy, m.in. o Czarownicy i Sabacie na Łysej Górze czy o Dębie Bartku.

Istotnym elementem infrastruktury turystycznej służącej rozwojowi turystyki aktywnej są znakowane szlaki turystyczne. Obszarem, w którym znajduje się największa liczba znakowanych szlaków pieszych w województwie świętokrzyskim, są Góry Świętokrzyskie,

gdzie według danych PTTK funkcjonuje ok. 320 km szlaków pieszych, w tym najdłuższy – główny szlak Gór Świętokrzyskich im. Edmunda Massalskiego (92 km)¹⁴.

W opracowaniu *Badanie kapitału marki Świętokrzyskie*¹⁵ przedstawiono wyniki badań ankietowych, z których wynika, że Góry Świętokrzyskie są najważniejszym powodem pozytywnego nastawienia respondentów do potencjalnej wizyty w województwie świętokrzyskim (wykres 26).

Wykres 26 Zestawienie odpowiedzi na pytanie „Dlaczego bierzesz pod uwagę województwo świętokrzyskie jako miejsce wypoczynku na weekend?” (odsetki)¹⁶



Źródło: *Badanie kapitału marki Świętokrzyskie*

¹⁴ Portal internetowy Oddziału Świętokrzyskiego PTTK, pttkielce.pl/s,5,Szlaki_piesze.html.

¹⁵ *Badanie kapitału marki Świętokrzyskie*, Synergia sp. z o.o., Lublin 2019.

¹⁶ Respondenci mogli wskazać dowolną liczbę powodów swojego pozytywnego nastawienia do potencjalnej wizyty w województwie, dlatego wyniki nie sumują się do 100%.

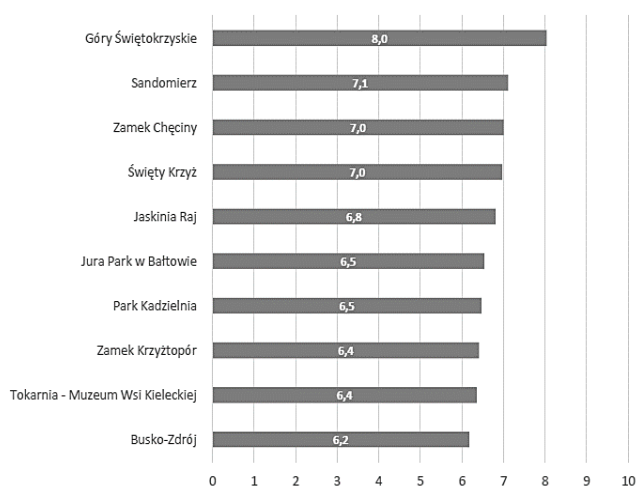
We wskazanym opracowaniu wskazano, że atrakcje z terenu OSI Gór Świętokrzyskich to odpowiednio:

- Święty Krzyż (Gmina Nowa Słupia) – do obcowania z historią i poznawania legend oraz miejscem na rodzinne aktywności;
- Góry Świętokrzyskie – do uprawiania geoturystyki i na rodzinne aktywności;
- Osada średniowieczna w Hucie Szklanej (Gmina Bieliny) – do obcowania z historią i poznawania legend oraz miejscem na rodzinne aktywności;
- Park Rozrywki i Miniatur Sabat Krajno (Gmina Górno) – na rodzinne aktywności oraz do uprawiania sportu i rekreacji.

Bezapelacyjnym dominatorem badania przeprowadzonego w wyżej wskazanym opracowaniu okazały się Góry Świętokrzyskie, które w trzech kategoriach uzyskały najwyższe oceny respondentów (wykres 27). Potwierdza to teorię, że Góry Świętokrzyskie mają bogaty potencjał doświadczeń, ale żadne z nich nie jest doświadczeniem dominującym i przez to wyjątkowym, najsilniejszym atraktorem. Góry Świętokrzyskie są liderem w województwie świętokrzyskim pod względem rozpoznawalności doświadczeń:

- uprawiania sportu i rekreacji (szlaki piesze i rowerowe, Green Velo);
- rodzinnych aktywności (w tym atrakcje dla dzieci);
- uprawiania na ich terenie geoturystyki.

Wykres 27 Ranking zasobów województwa świętokrzyskiego według łącznej siły doświadczeń (skala 0-10)



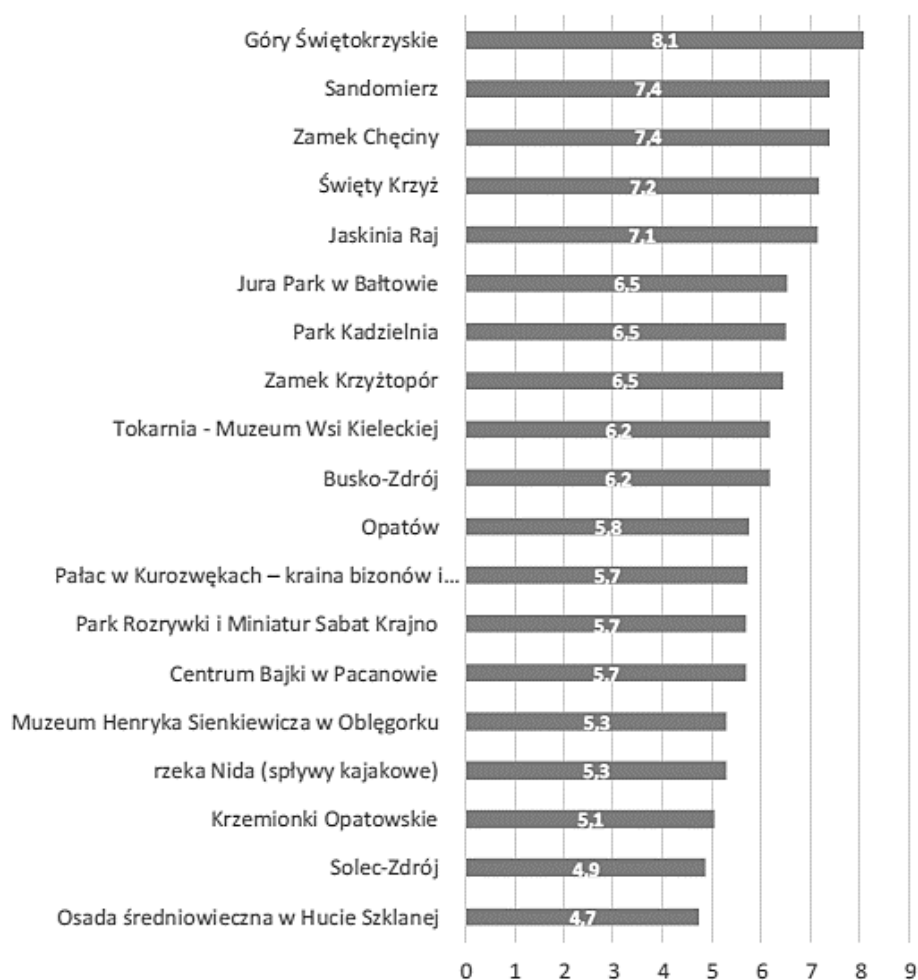
Wysoka częstość zdobywania przez Góry Świętokrzyskie wysokich ocen w kategoriach pojedynczych doświadczeń przełożyła się na ich pierwszą pozycję w zbiorczym rankingu łącznej siły doświadczeń. Przewaga nad plasującym drugą pozycję Sandomierzem jest zdecydowana.



Źródło: Badanie kapitału marki Świętokrzyskie

Zgodnie z danymi z *Badania kapitału marki Świętokrzyskie* przedstawionymi na wykresie 28, w zakresie spontanicznej rozpoznawalności zasobów turystycznych Góry Świętokrzyskie uzyskały najwyższy wynik (8,1 pkt. w skali 10 punktowej), następnie Sandomierz (7,4 pkt.), Zamek Chęciny (7,4 pkt.), Święty Krzyż (7,2 pkt.) itd.

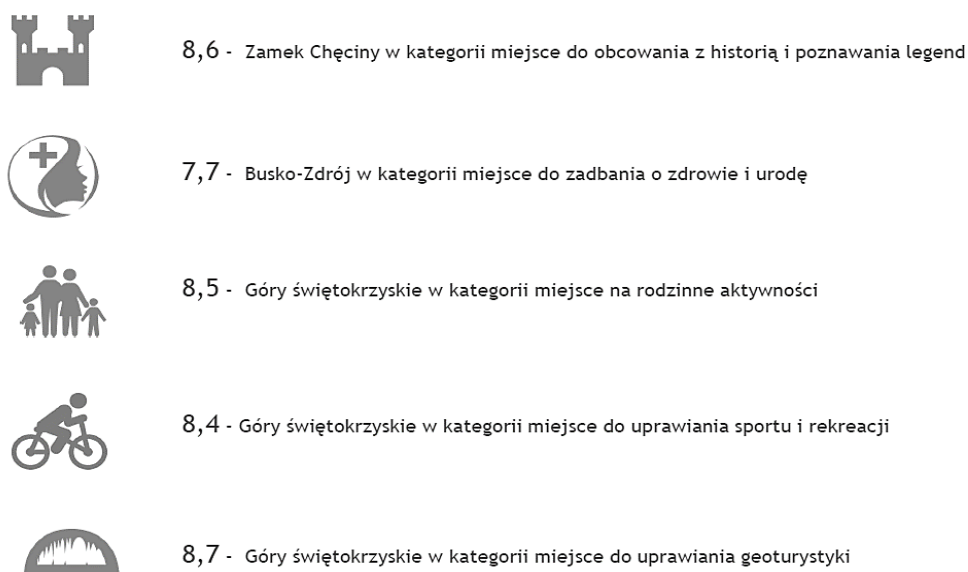
Wykres 28 Spontaniczna rozpoznawalność zasobów turystycznych (skala 0-10)



Źródło: Badanie kapitału marki Świętokrzyskie

Według rankingu kluczowych zasobów w podziale na kategorie doświadczeń, przedstawionego na wykresie 29, Góry Świętokrzyskie zdobyły 8,5 punktu w kategorii miejsce na rodzinne aktywności, 8,4 punktu w kategorii miejsce do uprawiania sportu i rekreacji oraz 8,7 punktu w kategorii miejsce do uprawiania geoturystyki.

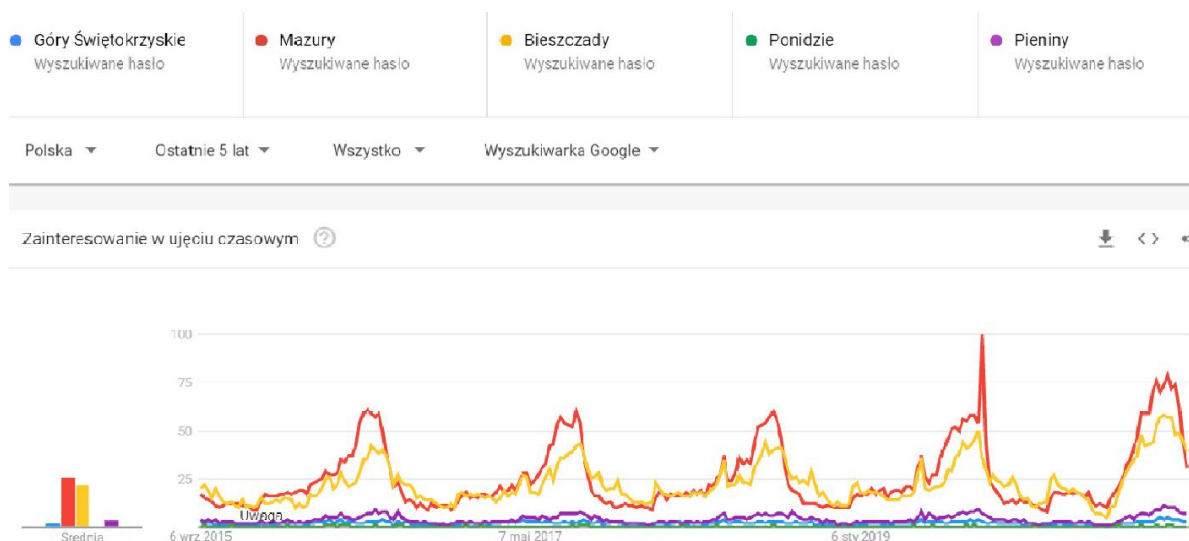
Wykres 29 Kluczowe zasoby w podziale na kategorie doświadczeń (maksymalne oceny na skali 0-10)



Źródło: Badanie kapitału marki Świętokrzyskie

Na wykresie 30 zawarto zestawienie danych statystycznych dotyczących zainteresowania wyszukiwaniem haseł dotyczących regionów, miast oraz atrakcji w wyszukiwarce Google w ciągu ostatnich 5 lat. Analizując dany wykres można stwierdzić, iż Góry Świętokrzyskie oraz regiony turystyczne znajdujące się na terenie OSI cieszą się stałym zainteresowaniem. Szczególny wzrost liczby odnotowanych wpisów w wyszukiwarce zauważa się w sezonie letnim.

Wykres 30 Zestawienie zainteresowania wyszukiwaniem różnych haseł w przeglądarce Google na przestrzeni ostatnich 5 lat (regionów, miast, atrakcji)

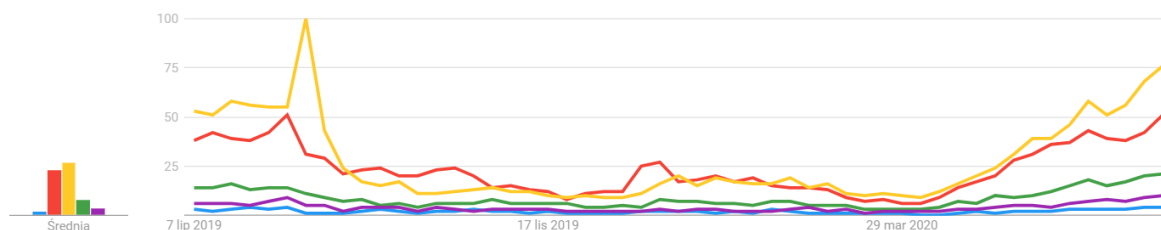


7Strategia Rozwoju Gór Świętokrzyskich na lata 2020-2027 (projekt 22092020)

● Góry Świętokrzyskie Wyszukiwane hasło	● Bieszczady Wyszukiwane hasło	● Mazury Wyszukiwane hasło	● Kaszuby Wyszukiwane hasło	● Roztocze Wyszukiwane hasło
--	--	---	---	---

Polska ▾ Od 01.07.2019 do 13.07.2020 ▾ Wszystko ▾ Wyszukiwarka Google ▾

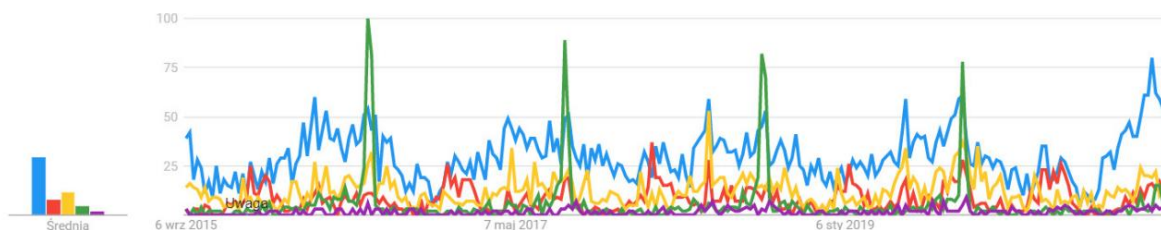
Zainteresowanie w ujęciu czasowym ?



● Góry Świętokrzyskie Wyszukiwane hasło	● Sabat Krajno Wyszukiwane hasło	● Święty Krzyż Wyszukiwane hasło	● Dymarki Wyszukiwane hasło	● Osada Średniowiec... Wyszukiwane hasło
--	--	---	---	---

Polska ▾ Ostatnie 5 lat ▾ Wszystko ▾ Wyszukiwarka Google ▾

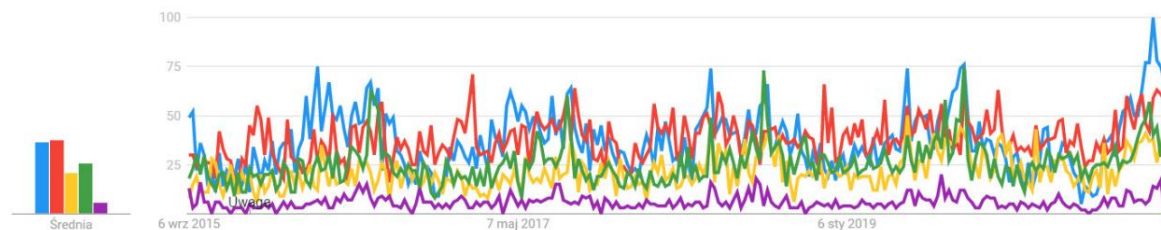
Zainteresowanie w ujęciu czasowym ?



● Góry Świętokrzyskie Wyszukiwane hasło	● Bodzentyn Wyszukiwane hasło	● Święta Katarzyna Wyszukiwane hasło	● Nowa Słupia Wyszukiwane hasło	● Huta Szklana Wyszukiwane hasło
--	---	---	---	---

Polska ▾ Ostatnie 5 lat ▾ Wszystko ▾ Wyszukiwarka Google ▾

Zainteresowanie w ujęciu czasowym ?



Źródło: Serwis Google Trends, trends.google.com

2. Analiza SWOT

Analiza SWOT jest to jedna z najpopularniejszych i najskuteczniejszych metod analitycznych wykorzystywanych we wszystkich obszarach planowania strategicznego. Jej nazwa pochodzi od akronimów angielskich słów *Strengths* (mocne strony), *Weaknesses* (słabe strony), *Opportunities* (szanse) i *Threats* (zagrożenia). Polega ona na zidentyfikowaniu wymienionych wyżej czterech grup czynników, dzięki czemu można je odpowiednio wykorzystać w procesie zaplanowanego rozwoju lub zniwelować skutki ich negatywnego wpływu. Dzięki tej metodzie można również pogrupować czynniki na pozytywne (mocne strony i szanse) oraz negatywne (słabe strony i zagrożenia). Często dzieli się je również na czynniki wewnętrzne (opisujące mocne i słabe strony danej jednostki) oraz czynniki zewnętrzne (czyli szanse i zagrożenia wynikające z jej mikro- i makrootoczenia). Czynniki wewnętrzne (mocne i słabe strony) są zależne m.in. od władz lokalnych i lokalnej społeczności, natomiast czynniki zewnętrzne (szanse i zagrożenia) należące do otoczenia bliższego i dalszego są niezależne od władz danej jednostki, a także jej mieszkańców.

Tabela 15 Schemat analizy SWOT

S	<i>Strengths</i>	Silne strony, atuty, zalety	ZASOBY
W	<i>Weaknesses</i>	Słabe strony, słabości, wady	
O	<i>Opportunities</i>	Szanse, możliwości, okazje	OTOCZENIE
T	<i>Threats</i>	Zagrożenia, trudności	

Źródło: Opracowanie własne

Analiza SWOT została przeprowadzona dla OSI Gór Świętokrzyskich w celu późniejszego, łatwiejszego i trafnego wyznaczenia celów działań, mających przyczynić się do wykorzystania potencjałów tego obszaru, zniwelowania jego problemów i podniesienia dynamiki jego rozwoju. Obejmuje ona główne elementy mające wpływ na rozwój obszaru. Analizy dokonano w oparciu o dostępne dane, w tym dane GUS, a także na podstawie obserwacji własnych.

Tabela 16 Analiza SWOT dla OSI Gór Świętokrzyskich

MOCNE STRONY	SŁABE STRONY
<ol style="list-style-type: none"> 1. Korzystny wskaźnik „Udział ludności w wieku produkcyjnym w % ludności ogółem” w stosunku do średniej dla województwa i kraju. 2. Bardzo wysoki wskaźnik obszarów chronionych wraz z jedynym w województwie parkiem narodowym (jednym z najstarszych w Polsce). 3. Położenie na jednym z najstarszych pasm górskich w Polsce. 4. Największa liczba znakowanych szlaków pieszych w województwie świętokrzyskim. 5. Wysoki wskaźnik liczby wydawanych pozwoleń na budowę i oddawanych do użytkowania budynków jednorodzinnych. 6. Wyższy wskaźnik wydatków na 1 mieszkańca w gminach OSI w stosunku do województwa i Polski 7. Dodatni przyrost naturalny na 1000 mieszkańców w 7 spośród 11 gmin OSI w porównaniu do województwa i kraju 8. Nawiązana współpraca międzysektorowa na rzecz rozwoju Gór Świętokrzyskich 9. Wyższy wskaźnik nasycenia obiektami turystycznymi w stosunku do Kielc, Powiatu buskiego i sandomierskiego, w tym Pomnik Historii, atrakcje wykorzystujące dziedzictwo kulturowe i naturalne Gór Świętokrzyskich 10. Różnorodność oferty turystycznej w porównaniu do całego województwa 11. Wysoki udział liczby miejsc noclegowych OSI w całym województwie 12. Góry Świętokrzyskie postrzegane jako miejsce do rodzinnych aktywności, uprawiania sportu i rekreacji, uprawiania geoturystyki 13. Znaczący udział atrakcji obszaru OSI wśród top 20 atrakcji turystycznych województwa (ok 31% udziału) 14. Dobry stan infrastruktury drogowej 15. Inicjatywy podtrzymujące lokalne tradycje i kulturę 16. Dość duże nasycenie obiektami upowszechniającymi tradycje kulinarne i produkty lokalne 17. Doświadczone we współpracy instytucje partnerskie takie jak Związek Gmin Gór Świętokrzyskich, Lokalna Organizacja Turystyczna Góry Świętokrzyskie, Lokalna Grupa Działania Wokół Łysej Góry i Lokalna Grupa Działania Rozwój Wsi Świętokrzyskiej 	<ol style="list-style-type: none"> 1. Niska liczba podmiotów wpisanych do rejestru REGON na 10 tys. mieszkańców w stosunku do średniej dla województwa i kraju. 2. Wyższa od średnich liczba osób korzystających z pomocy społecznej. 3. Słaba dostępność żłobków i przedszkoli. 4. Znacznie niższa masa odbieranych odpadów komunalnych na 1 mieszkańca we wszystkich gminach w stosunku do średniej kraju i województwa 5. Znacznie niższy wskaźnik średniej liczby ludności OSI korzystającej z oczyszczalni ścieków w stosunku do średniej kraju i województwa 6. Przekroczenia średnie dobowe PM 10, średnioroczne BaP(PM10 i O3 poziomu celu długoterminowego we wszystkich gminach OSI 7. Niskie zainteresowanie wyszukiwaniem Gór Świętokrzyskich w Google w porównaniu do innych regionów 8. Rozproszona i nieskoordynowana oferta kulturalna, rekreacyjna i sportowa 9. Słabe oznakowanie obszaru na zewnątrz i wewnątrz 10. Niedostateczny stan infrastruktury turystycznej, dostępności infrastruktury i obiektów turystycznych dla seniorów i osób z niepełnosprawnościami 11. Niski poziom kwalifikacji mieszkańców, w tym pracujących w turystyce 12. Niski poziom świadomości ekologicznej 13. Mała liczba inicjatyw edukacji ekologicznej 14. Niski wskaźnik wykorzystania rozwiązań służących ochronie środowiska naturalnego na obszarze OSI 15. Słabo rozwinięta infrastruktura rowerowa 16. Brak zorganizowanego transportu publicznego na obszarze OSI 17. Niedostatecznie wykorzystany potencjał kulturowy i przyrodniczy obszaru OSI 18. Niewystarczająca aktywność społeczna, obywatelska mieszkańców OSI 19. Niski poziom retencji wód powierzchniowych oraz niewystarczająco rozwinięta infrastruktura przeciwpowodziowa 20. Niewystarczająca opieka medyczna (w tym specjalistyczna) na obszarze OSI 21. Aktywność organizacji pozarządowych skupiona w dużej mierze wokół samorządów 22. Zmniejszające się zasoby wody pitnej na obszarze

<p>18. Miejscowości o wyraźnej funkcji centrów turystycznych i obsługi ruchu turystycznego w Górach Świętokrzyskich</p>	<p>23. Bardzo rozproszona zabudowa występująca w województwie, która powoduje wysokie koszty i wyzwania dla rozwoju infrastruktury szczególnie liniowej</p>
<p>SZANSE</p>	<p>ZAGROŻENIA</p>
<ol style="list-style-type: none"> 1. Możliwość pozyskiwania środków finansowych ze źródeł zewnętrznych. 2. Wzrost popytu na aktywny wypoczynek, sport i rekreację w miejscach o bogatych walorach krajobrazowych, zwłaszcza wśród osób starszych, osób niepełnosprawnych. 3. Rozwój popularności turystyki rowerowej i geoturystyki. 4. Wzrost zamożności Polaków – większe środki na podróże, w tym weekendowe wyjazdy rekreacyjne. 5. Potencjalne złoża wód geotermalnych 6. Umieszczenie projektów Gór Świętokrzyskich w Krajowym Planie Odbudowy 7. Utworzenie rezerwatu biosfery UNESCO w Świętokrzyskim Parku Narodowym 8. Ogólnoświatowy rozwój idei „slow life” i „leczenie lasem” 9. Ogólnoeuropejski rozwój idei „smart village” 10. Rozwój regionalnych i ponadregionalnych tras rowerowych województwa 11. Rosnący poziom świadomości ekologicznej i przyrodniczej 12. Rozwój technologii ICT i możliwość jego wykorzystania w działalności gospodarczej, turystyce, kulturze, opiece zdrowotnej, edukacji 13. Wzrost popytu na żywność ekologiczną, tradycyjną i regionalną oraz żywność wysokiej jakości 14. Upowszechnianie się zjawiska kształcenia przez całe życie i na odległość 15. Wzrost świadomości społecznej w zakresie zrównoważonego rozwoju 16. Wzrastająca świadomość społeczeństwa w zakresie profilaktyki zdrowia oraz zdrowego trybu życia 17. Trend osiedlania się mieszkańców Kielc i innych miast na obszarach wiejskich, w tym w Górach Świętokrzyskich 18. Rozwój działalności lotniska w Radomiu 19. Powstanie drogi ekspresowej nr 74 	<ol style="list-style-type: none"> 1. COVID-19 – spowolnienie gospodarcze, utrata więzi społecznych, zmniejszenie ruchu turystycznego 2. Priorytety polityki unijnej i samorządów regionalnych nie odpowiadające potrzebom lokalnym 3. Wzrost ilości zadań własnych JST bez wystarczającego zabezpieczenia środków na ich realizację 4. Pogorszenie stanu finansów publicznych skutkujące ograniczeniem nakładów inwestycyjnych 5. Niekorzystne zjawiska pogodowe: susze i podtopienia dotyczące cyklicznie mieszkańców 6. Zanieczyszczanie środowiska naturalnego Gór Świętokrzyskich 7. Migracja młodych do dużych miast i za granicę. 8. Turystyczny rozwój innych regionów

Źródło: Opracowanie własne

WNIOSKI

1. Obszar Gór Świętokrzyskich stanowi wiodący potencjał rozwojowy Województwa Świętokrzyskiego. Należy dążyć do rozwoju tego obszaru w kontekście turystyki i usług okołoturystycznych oraz miejsca atrakcyjnego do zamieszkania. Istotne jest podjęcie działań wspólnych/partnerskich, które pozwolą na osiągnięcie efektu synergii realizowanych przedsięwzięć.
2. Rozwój istniejących i tworzenie nowych, unikatowych, ponadregionalnych produktów turystycznych – potrzebne jest systemowe wsparcie dla projektów wykorzystujących dziedzictwo kulturowe i naturalne Gór Świętokrzyskich oraz tworzenie warunków trwałej współpracy międzysektorowej.
3. Potencjał i siła marki Gór Świętokrzyskich są niewykorzystane. Marka Gór Świętokrzyskich wymaga precyzyjnego pozycjonowania i skutecznej komunikacji, bogatego potencjału doświadczeń łączącego kategorie, w których jest liderem – w jedną opowieść/obietnicę marki.
4. Tworzenie publicznej infrastruktury turystycznej (między innymi: ścieżki rowerowe, szlaki piesze, parkingi, zbiorniki wodne, oznakowanie przy drogach), zadbanie o środowisko naturalne (kanalizacja ruchu turystycznego, segregacja i zagospodarowanie odpadów stałych i płynnych), zwłaszcza czyste powietrze (OZE, transport niskoemisyjny, ścieżki rowerowe). Celem prowadzonych musi być maksymalne ograniczenie niskiej emisji w Górach Świętokrzyskich.
5. Część gmin OSI wyróżnia się wysokimi pozytywnymi trendami demograficznymi – wzrostem liczby mieszkańców, dodatnim przyrostem naturalnym, średnio cały obszar również jest na plusie. Wskaźnik osób w wieku produkcyjnym jest wyższy od średniej dla województwa i kraju. To stanowi potencjał i zasób regionu, decyduje o jego przewadze konkurencyjnej.
6. Zasoby naturalne obszaru Gór Świętokrzyskich i występujące na nim różnorodne formy ochrony przyrody (96% obszaru) z jednej strony stanowią potencjał rozwojowy, z drugiej jednak strony nakładają na mieszkańców obszaru wdrożenia długofalowych, systemowych rozwiązań zapewniających poprawę ich stanu, ograniczanie negatywnych skutków oddziaływania człowieka na środowisko, a także zachowanie dla kolejnych pokoleń. Nowy obiekt Muzeum Przyrodniczego Świętokrzyskiego Parku Narodowego w Nowej Słupi powinien stać się atrakcją ponadregionalną prezentującą między innymi nowoutworzony rezerwat biosfery UNESCO.

7. Poziom przedsiębiorczości mieszkańców obszaru Gór Świętokrzyskich jest bardzo niski. Dywersyfikacja dochodów mieszkańców, w tym zwłaszcza rolników i wzrost ich aktywności gospodarczej to szansa na zmniejszenie liczby osób korzystających z pomocy społecznej i rozwój całego obszaru. Niezbędny jest także równoległy rozwój kompetencji kluczowych społeczności OSI, w tym kompetencji informatycznych, społecznych i obywatelskich i innych, które łącznie stanowią połączenie wiedzy, umiejętności i postaw uważanych za niezbędne dla potrzeb samorealizacji i rozwoju osobistego, aktywnego obywatelstwa, integracji społecznej oraz zatrudnienia.
8. Modernizacja i przyspieszenie rozwoju administracji elektronicznej, w tym e-zdrowia, szersze udostępnianie otwartych danych publicznych oraz zwiększenie powszechności w korzystaniu z usług administracji publicznej to wyzwania najbliższego okresu. Wdrożenie e-administracji wpłynie znacząco na jakość życia i atrakcyjność obszaru Gór Świętokrzyskich do zamieszkania.
9. Niezwykle istotnym obszarem wymagającym natychmiastowej interwencji jest rozwiązanie problemów związanych z nagłymi zjawiskami suszy oraz skutkami nawalnych deszczy cyklicznie dotykających region. W długofalowej perspektywie należy podjąć działania zmierzające o zwiększenia zasobów wody pitnej na obszarze OSI.
10. Jednym z kluczowych wyzwań stojących przed samorządami OSI jest agregacja i skoordynowanie działań turystycznych, kulturalnych, edukacyjnych, społecznych, rekreacyjnych, infrastrukturalnych i innych podejmowanych na ich obszarach. Rozwiązanie takie przyniosłoby korzyści nie tylko w postaci uporządkowania poszczególnych obszarów, ujednoczenia systemu komunikacji zewnętrznej i wewnętrznej obszaru, co wzmocniłoby wizerunkowo obszar OSI. Dodatkowo przyniesie wymierne korzyści w postaci oszczędności kosztów na działaniach podejmowanych równoległe przez samorządy lub inne instytucje. Pierwszymi zwiastunami tych działań jest dookreślenie oraz uporządkowanie zakresów odpowiedzialności i kompetencji różnych podmiotów i instytucji rozwoju lokalnego z obszaru, między innymi samorządów gminnych, Związku Gmin Gór Świętokrzyskich, Lokalnych Grup Działania czy też Lokalnej Organizacji Turystycznej Góry Świętokrzyskie.

3. Programowanie rozwoju

Opracowane drzewo problemów i celów to próba określenia priorytetów w rozwoju Gór Świętokrzyskich. Na wskazane działania i przedsięwzięcia składają się pojedyncze projekty, z których złożono projekty priorytetowe.

Drzewo problemów

Skutek	1	Wysoki odsetek mieszkańców korzystających z pomocy społecznej	2	Obniżona atrakcyjność Gór Świętokrzyskich jako destynacji turystycznej i miejsca do mieszkania	3	Ograniczona jakość życia mieszkańców
---------------	----------	--	----------	---	----------	---

Problem główny	Niewystarczająco zabezpieczone i wykorzystywane materialne i niematerialne dziedzictwo kulturowe i naturalne Gór Świętokrzyskich					
-----------------------	---	--	--	--	--	--

Problem niższego rzędu	1	Niski poziom przedsiębiorczości i aktywności społecznej mieszkańców	2	Niska jakość powietrza i niekorzystne skutki susz i powodzi	3	Niewystarczający poziom usług publicznych w szczególności estetyki, funkcjonalności i udostępnienia przestrzeni i infrastruktury publicznej
-------------------------------	----------	--	----------	--	----------	--

Problem niższego rzędu	1	Niski poziom przedsiębiorczości i aktywności społecznej mieszkańców	2	Niska jakość powietrza i niekorzystne skutki susz i powodzi	3	Niewystarczający poziom usług publicznych w szczególności estetyki, funkcjonalności i udostępnienia przestrzeni i infrastruktury publicznej
Przyczyna	1.1	Mała ilość i atrakcyjność ofert pracy	2.1	Nieefektywne i nie ekologiczne źródła ciepła i energii oraz niski stopień termomodernizacji budynków	3.1	Brak spójności i skoordynowania rozwoju ogólnodostępnej infrastruktury publicznej
	1.2	Słabo zachowana i kultywowana tożsamość mieszkańców Gór Świętokrzyskich	2.2	Niewystarczająca oferta usług transportu zbiorowego	3.2	Niezadawalająca ogólnodostępna oferta edukacyjna, kulturalna i rekreacyjna
	1.3	Niski poziom kwalifikacji, świadomość i obawa mieszkańców przed podejmowaniem działalności gospodarczej	2.3	Układ komunikacyjny niedostosowany do istniejącego ruchu kołowego	3.3	Niewystarczająca oferta publicznych usług społecznych dla mieszkańców
	1.4	Niewystarczające współdziałanie międzysektorowe i brak koordynacji działań na rzecz rozwoju Gór Świętokrzyskich	2.4	Niska świadomość ekologiczna mieszkańców i osób odwiedzających Góry Świętokrzyskie	3.4	Nieprzestrzeganie zasad ładu przestrzennego
	1.5	Niska samodzielność i aktywność organizacji pozarządowych	2.5	Mało efektywny system zbierania odpadów stałych	3.5	Niespójny i nieczytelny system informacji i oznakowania wewnętrznego i zewnętrznego
	1.6	Słabe wypromowanie marki Góry Świętokrzyskie w Polsce i za granicą	2.6	Brak skoordynowanych działań w zakresie retencji, bioretencji, ochrony i dostępności wody pitnej	3.6	Niski poziom świadczenia e-usług publicznych

Drzewo celów

Oczekiwany skutek	1	Zwiększenie przychodów mieszkańców i dochodów własnych gmin	2	Zwiększenie atrakcyjności Gór Świętokrzyskich	3	Zwiększenie liczby mieszkańców
-------------------	---	---	---	---	---	--------------------------------

Cel nadrzędny	Materialne i niematerialne dziedzictwo kulturowe i naturalne Gór Świętokrzyskich kluczowym elementem rozwoju Województwa Świętokrzyskiego					
---------------	---	--	--	--	--	--

Cel bezpośredni	1	Wzrost liczby działalności gospodarczych i organizacji pozarządowych na terenie Gór Świętokrzyskich	2	Poprawa jakości powietrza	3	Wysoka jakość i dostępność usług publicznych
-----------------	---	---	---	---------------------------	---	--

Rezultat	1.1	Zwiększenie liczby pracodawców	2.1	Odnawialne źródła energii oraz zmniejszone zapotrzebowania na energię w każdym gospodarstwie domowym, przedsiębiorstwie i instytucji publicznej	3.1	Ujednolicona i dostępna infrastruktura publiczna
Produkt	1.1.1	Rynek popytowy pracy	2.1.1	Czyste powietrze	3.1.1.	Wzrost liczby odwiedzających Góry Świętokrzyskie
Działanie	1.1.1.1	Stworzenie warunków do efektywnej pracy zdalnej i handlu / świadczenia usług przez Internet	2.1.1.1	Wspieranie wykorzystania odnawialnych źródeł energii	3.1.1.1	Powstanie spójnego systemu ogólnodostępnej infrastruktury publicznej
Przedsięwzięcie	1.1.1.1.1	Rozwój działalności podmiotów ekonomii społecznej	2.1.1.1.1	Wymiana źródła ciepła i energii elektrycznej na ekologiczne w gospodarstwach domowych	3.1.1.1.1	Zagospodarowanie punktów węzłowych i infrastruktury turystycznej dla turystów zmotoryzowanych szlaków SPN w Świętej Katarzynie, Nowej Słupi i Trzciance
	1.1.1.1.2	Wspieranie rozwoju szybkiego Internetu	2.1.1.1.2	Ograniczenie zapotrzebowania na energię elektryczną i ciepło oraz stosowanie ekologicznych źródeł ciepła i energii elektrycznej w obiektach publicznych	3.1.1.1.2	Oznakowaniem i powstanie towarzyszącej infrastruktury turystycznej szlaków pieszych Gór Świętokrzyskich – stworzenie rozpoznawalnego schematu szlak główny i uzupełniające
		X	2.1.1.1.3	Ograniczenie zapotrzebowania na energię elektryczną i ciepło oraz stosowanie ekologicznych źródeł ciepła i energii elektrycznej w przedsiębiorstwach	3.1.1.1.3	Uporządkowanie gospodarki wodno-ściekowej na terenie Gór Świętokrzyskich
		X	2.1.1.1.4	Zbadanie możliwości wykorzystania wód termalnych jako odnawialnego źródła energii i do rekreacji.		X
Działanie	1.1.1.2	Zbudowanie systemu wsparcia oraz podnoszenia kwalifikacji pracowników	2.1.1.2	Wdrożenie systemu monitorowania jakości powietrza	3.1.1.2	Zniwelowanie barier architektonicznych w infrastrukturze

Przedsięwzięcie	1.1.1.2.1	Podniesienie jakości obsługi turystów	2.1.1.2.1	Prowadzenie kampania społecznych o ekologicznych i odnawialnych źródłach energii	3.1.1.2.1	Dostępność Plus Gór Świętokrzyskich - szlaki piesze dostępne dla osób z niepełnosprawnościami
	1.1.1.2.2	Prowadzenie akcji informacyjnych na temat możliwości podnoszenia kwalifikacji	2.1.1.2.2	Uruchomienie systemu pomiaru jakości powietrza i informowania o jego wynikach	3.1.1.2.2	Modernizacja galerii widokowej na Łysej Górze w celu zwiększenia dostępności dla osób o zmniejszonej mobilności.
	1.1.1.2.3	Wprowadzenie stałej możliwości korzystania z systemu doradztwa zawodowego		X		X
Rezultat	1.2	Mieszkańcy znają i korzystają z dziedzictwa kulturowego i naturalnego Gór Świętokrzyskich	2.2	Dostosowana do potrzeb oferta usług transportu zbiorowego	3.2	Oferta edukacyjna, kulturalna i rekreacyjna dostosowana do potrzeb mieszkańców
Produkt	1.2.1	Mieszkańcy kultywują dziedzictwo regionu	2.2.1	Efektywna komunikacja zbiorowa	3.2.1.	Atrakcyjne formy spędzania czasu wolnego
Działanie	1.2.1.1	Zbudowanie i udostępnienie banku wiedzy i zasobów materialnych i niematerialnych dziedzictwa kulturowego i naturalnego Gór Świętokrzyskich	2.2.1.1	Siec bezpiecznych połączeń drogowych	3.2.1.1	Kreowanie pasji i rozwój talentów mieszkańców
Przedsięwzięcie	1.2.1.1.1	Tworzenie nowych i wzmacnianie istniejących produktów turystycznych wykorzystujących dziedzictwo kulturowe i naturalne Gór Świętokrzyskich	2.2.1.1.1	Budowanie połączeń z drogami szybkiego ruchu	3.2.1.1.1	Miejsca w żłobkach i przedszkolach dostępne dla wszystkich chętnych
	1.2.1.1.2	Ochrona ekosystemów leśnych O.O. Święta Katarzyna przez właściwe ukierunkowanie ruchu turystycznego oraz budowę turystyczno-edukacyjnej wieży obserwacyjnej na Łysicy	2.2.1.1.2	Tworzenie infrastruktury towarzyszącej - miejsc obsługi podróżnych	3.2.1.1.2	Program odkrywania i wsparcia młodych talentów

	1.2.1.1.3	Zabezpieczenie, dostosowanie i udostępnienie obiektów Sanktuarium Relikwii Drzewa Krzyża Świętego wraz z infrastrukturą towarzyszącą	2.2.1.1.3	Wydzielona przestrzeń ruchu pieszego i rowerowego	3.2.1.1.3	Wspieranie działań integrujących i rozwijających pasjonatów
	1.2.1.1.4	Budowa i wyposażenie Centrum Edukacji Przyrodniczej Świętokrzyskiego Parku Narodowego w Nowej Słupi		X		X
Działanie	1.2.1.2	Kreowanie i koordynowanie wydarzeń i działań kulturalnych	2.2.1.2	Stworzenie warunków do korzystania z transportu zbiorowego	3.2.1.2	Skoordynowanie i promowanie oferty
Przedsięwzięcie	1.2.1.2.1	Utworzenie międzygminnej Instytucji kultury GÓRY ŚWIĘTOKRZYSKIE	2.2.1.2.1	System subsydiowania korzystania z transportu zbiorowego	3.2.1.2.1	Organizacja cyklicznych wydarzeń rekreacyjnych, kulturalnych i edukacyjnych - roczny wspólny kalendarz wydarzeń
	1.2.1.2.2	Dymarki Świętokrzyskie - święto Gór Świętokrzyskich	2.2.1.2.2	Zorganizowanie i skoordynowanie wewnętrznej komunikacji zbiorowej i połączeń do ośrodków miejskich	3.2.1.2.2	Wdrożenie systemu monitorowania i ewaluacji potrzeb mieszkańców
	1.2.1.2.3	Organizacja ogólnopolskich cyklicznych wydarzeń kulturalnych		X		X
Rezultat	1.3.	Zapewnione stałego, kompleksowego i profesjonalnego wsparcia przy podejmowaniu i rozwoju działalności gospodarczej	2.3	Ruch drogowy bezpieczny i przyjazny środowisku	3.3	Publiczne usługi społeczne wspierają i rozwijają mieszkańców
Produkt	1.3.1.	Nowe podmioty gospodarcze	2.3.1.	Ścieżki rowerowe	3.3.1.	Centrum Usług Społecznych Gór Świętokrzyskich
Działanie	1.3.1.1	Kreowanie przedsiębiorczości mieszkańców	2.3.1.1	Powstanie systemu ścieżek rowerowych	3.3.1.1	Uruchomienie skoordynowanych usług społecznych dla mieszkańców, w tym włączających dla osób z niepełnosprawnością

Przedsięwzięcie	1.3.1.1.1	Wzmocnienie potencjału turystycznego w głównych miejscowościach obsługi ruchu turystycznego Nowa Słupia, Święta Katarzyna, Huta Szklana, Krajno, Zagnańsk, Ciekoty, Bodzentyn, Cedzyna, Suchedniów, Kałków, Łączna (Klonów), Waśniów, Łągów	2.3.1.1.1	Powstanie rowerowej pętli wokół Łysogór wraz z infrastruktura towarzysząca oraz łącznikami umożliwiającymi dojechanie do Kielc, Suchedniowa, Starachowic, Ostrowca Świętokrzyskiego i Rakowa oraz największych atrakcji Gór Świętokrzyskich	3.3.1.1.1	Powstanie sieci partnerskich organizacji i osób rozliczających się czasem
	1.3.1.1.2	Budowanie klimatu turystycznego w miejscowościach pełniących funkcje centrów turystycznych: Nowa Słupia, Święta Katarzyna, Huta Szklana	2.3.1.1.2	Powstanie ścieżek rowerowych wraz z infrastruktura towarzysza rozbudowujących szkielet głównej ścieżki rowerowej	3.3.1.1.2	Deinstytucjonalizacja usług opiekuńczych
	1.3.1.1.3	Dostosowanie drogi Huta Szklana – Święty Krzyż do ruchu turystycznego wraz z budową infrastruktury towarzyszącej		X	3.3.1.1.3	Prowadzenie działań integracyjnych
	1.3.1.1.4	Przystosowanie trasy Bukowa Góra – Wilków do ruchu turystycznego wraz z dopuszczeniem ruchu rowerowego		X	3.3.1.1.4	Wprowadzenie systemu wsparcia dzieci
	1.3.1.1.5	Wspieranie działalności instytucji otoczenia biznesu działających na rzecz Gór Świętokrzyskich		X		X
Działanie	1.3.1.2	Nauka przedsiębiorczości dla dzieci i młodzieży	2.3.1.2	Zorganizowanie system ruchu drogowego preferującego ruch przyjazny środowisku, w tym rowerowy	3.3.1.2	Włączenie społeczne osób wykluczonych
Przedsięwzięcie	1.3.1.2.1	Wdrożenie programu pobudzania przedsiębiorczości u dzieci i młodzieży	2.3.1.2.1	Uruchomienie komunikacji publicznej pojazdami ekologicznymi (elektrycznymi) pomiędzy kluczowymi miejscami Gór Świętokrzyskich	3.3.1.2.1	Wprowadzenie systemu monitorowania sytuacji osób najbardziej potrzebujących

	1.3.1.2.2	System wsparcia dla osób uczących przedsiębiorczości w szkołach i po za szkołami	2.3.1.2.2	Wdrożenie systemu wsparcia i preferencji dla rowerzystów	3.3.1.2.2	Prowadzenie stałego wsparcia w kierunku wyjścia z sytuacji kryzysowej
Rezultat	1.4	Zinstytucjonalizowana i skoordynowana współpraca międzysektorowa partnerów na rzecz Gór Świętokrzyskich	2.4	Podniesiona świadomość ekologiczna mieszkańców i osób odwiedzających Góry Świętokrzyskie	3.4	Estetyczne zagospodarowanie przestrzeni i przywrócenie charakteru Gór Świętokrzyskich
Produkt	1.4.1	Zrównoważony rozwój Gór Świętokrzyskich	2.4.1	Czysta ogólnodostępna przestrzeń publiczna	3.4.1	Plan Zagospodarowania Przestrzennego Gór Świętokrzyskich
Działanie	1.4.1.1	Partycypacja społeczna mieszkańców w rozwoju Gór Świętokrzyskich	2.4.1.1	Zbudowanie wśród mieszkańców i osób odwiedzających Góry Świętokrzyskie poczucia odpowiedzialności za środowisko naturalne	3.4.1.1	Opracowanie zasad i wypromowanie idei przywracania krajobrazu Gór Świętokrzyskich
Przedsięwzięcie	1.4.1.1.1	Edukacja i wsparcie dla osób i podmiotów prowadzących procesy partycypacji społecznej	2.4.1.1.1	Utworzenie rezerwatu biosfery UNESCO w Świętokrzyskim Parku Narodowym	3.4.1.1.1	Przygotowanie katalogu oczekiwanych efektów wyglądu miejsc publicznych i krajobrazu Gór Świętokrzyskich
	1.4.1.1.2	Kreowania wśród mieszkańców potrzeby wykorzystywania partycypacji społecznej w rozwoju regionu	2.4.1.1.2	Proekologiczne kampanie społeczne	3.4.1.1.2	Wdrożenie programu wsparcia dla osób / podmiotów poprawiających estetykę przestrzeni publicznej
Działanie	1.4.1.2	Wdrożenie RLKS - Rozwój Lokalny Kierowany przez Społeczność	2.4.1.2	Porządkowanie przestrzeni publicznych	3.4.1.2	Opracowanie i wdrożenie zasad zagospodarowania przestrzennego na obszarze Gór Świętokrzyskich
Przedsięwzięcie	1.4.1.2.1	Współpraca Lokalnych Grup Działania (LGD) w realizacji projektów	2.4.1.2.1	Spójny system zbierania odpadów stałych z przestrzeni ogólnodostępnych	3.4.1.2.1	Przygotowanie założeń dla gmin do Planu Zagospodarowania Przestrzennego Gór Świętokrzyskich
	1.4.1.2.2	Wsparcie merytoryczne podmiotów tworzących i realizujących projekty	2.4.1.2.2	Skoordynowane akcje społeczne porządkujące Góry Świętokrzyskie	3.4.1.2.2	Kampania edukacyjna dla podmiotów i osób planujących, tworzących i nadzorujących dokumenty projektowe itp. w procesie inwestycyjnym

Rezultat	1.5	Samodzielne i aktywne organizacje pozarządowe	2.5	Efektywny system zbierania odpadów komunalnych	3.5	Efektywny system informacji i oznakowania
Produkt	1.5.1	Nowe organizacje pozarządowe	2.5.1	Wzrost ilości odpadów komunalnych odbieranych z gospodarstw domowych	3.5.1	Wzrost liczby odwiedzających Góry Świętokrzyskie i wydłużenie czasu ich pobytu
Działanie	1.5.1.1	Kreowanie aktywności społecznej mieszkańców	2.5.1.1	Zbudowanie poczucia odpowiedzialności za środowisko naturalne wśród mieszkańców i osób odwiedzających Góry Świętokrzyskie	3.5.1.1	System oznakowania terenowego
Przedsięwzięcie	1.5.1.1.1	Wdrożenie systemu aktywizacji i wsparcia inicjatyw lokalnych mieszkańców Gór Świętokrzyskich	2.5.1.1.1	Prowadzenie kampanii społecznych propagujących segregację odpadów	3.5.1.1.1	Wykonanie oznakowania wewnętrznego
	1.5.1.1.2	Nauka aktywności społecznej dzieci i młodzieży	2.5.1.1.2	Doradztwo dla mieszkańców w zakresie dostosowania gospodarstw domowych do standardów ekologicznych	3.5.1.1.2	Wykonanie oznakowania prowadzącego w Góry Świętokrzyskie z dróg krajowych
Działanie	1.5.1.2	Powstanie systemu wsparcia aktywności organizacji pozarządowych	2.5.1.2	Usprawnienie systemu zbierania odpadów stałych	3.5.1.2	Cyfrowy system informacji
Przedsięwzięcie	1.5.1.2.1	Zbudowanie instytucyjnego wsparcia silnych organizacji pozarządowych dla nowopowstających i rozwijających się	2.5.1.2.1	Wdrożenie standardu zapewniającego wysokiej jakości odbioru odpadów od mieszkańców	3.5.1.2.1	Powstanie informacyjnego portalu internetowego Gór Świętokrzyskich
	1.5.1.2.2	Prowadzenie kampanii społecznych propagujących zaangażowanie mieszkańców do działań organizacji pozarządowych	2.5.1.2.2	Zapewnienie możliwości segregowania odpadów w miejscach publicznych	3.5.1.2.2	Uporządkowanie i uzupełnienie informacji dostępnych w Internecie na temat Gór Świętokrzyskich
Rezultat	1.6	Góry Świętokrzyskie najbardziej rozpoznawalną w Polsce marką Województwa Świętokrzyskiego	2.6	Skuteczny system dostępu do wody pitnej oraz retencji wsparty małą retencją i bioretencją, znanymi i stosowanymi w każdym domu jednorodzinnym oraz obiektach wielorodzinnych	3.6	Dostępność e-usług publicznych

Produkt	1.6.1	Góry Świętokrzyskie - atrakcyjna destynacja i miejsce powstawania wysokojakościowych produktów	2.6.1	Oczyszczanie powietrza poprzez gromadzenie i oczyszczanie wód opadowych	3.6.1	100% usług możliwych do zdalnego załatwienia
Działanie	1.6.1.1	Marketing Gór Świętokrzyskich	2.6.1.1	Bioretencja indywidualnym wkładem każdego mieszkańca w zatrzymanie wody i oczyszczenie powietrza	3.6.1.1	Wsparcie mieszkańców w zdobyciu wiedzy i korzystaniu z e-usług
Przedsięwzięcie	1.6.1.1.1	Zbudowanie szerokiego partnerstwa wspólnej produktowej oferty turystycznej regionu Gór Świętokrzyskich	2.6.1.1.1	Kampania społeczna na rzecz bioretencji	3.6.1.1.1	Kampanie informacyjne i edukacyjne dla mieszkańców
	1.6.1.1.2	Kampania edukacji mieszkańców Województwa Świętokrzyskiego na temat Gór Świętokrzyskich	2.6.1.1.2	Doradztwo indywidualne dla mieszkańców w zakresie bioretencji	3.6.1.1.2	Stały system doradztwa dla mieszkańców
Działanie	1.6.1.2	Zbudowanie sieci produktów "wyprodukowano w Górach Świętokrzyskich"	2.6.1.2	Program retencji i zabezpieczenia zasobów wody pitnej w Górach Świętokrzyskich	3.6.1.2	Uruchomienie e-usług publicznych
Przedsięwzięcie	1.6.1.2.1	Zintegrowanie producentów i wspólny marketing marki	2.6.1.2.1	Budowa zbiorników rekreacyjno-retencyjnych	3.6.1.2.1	Wsparcie dla podmiotów publiczny w reorganizacji i dostosowaniu do świadczenia e-usług
	1.6.1.2.2	Zbudowanie rozpoznawalności produktów lokalnych wśród mieszkańców	2.6.1.2.2	Kompleksowe odwodnienie istniejących dróg i miejsc zalewowych, budowę kanalizacji deszczowej, budowę ogrodów deszczowych, ukierunkowanie spływu wód do istniejących cieków wodnych	3.6.1.2.2	Ujednolicenie i wdrożenie katalogu e-usług dla mieszkańców
		X	2.6.1.2.3	Budowa ujęć powierzchniowych wody oraz stacji uzdatniania wody		X

3.1. Zidentyfikowane projekty strategiczne

W wyniku prac nad Strategia zgłoszonych zostało szereg różnych projektów, strategicznych dla obszaru Góry Świętokrzyskie.

W przeprowadzonym 1-14 września 2020 roku internetowym badaniu ankietowym, ankietowani wskazali kierunki rozwoju obszaru:

1. **pobudzanie przedsiębiorczości mieszkańców** – NPS: 59, 66% promotorów, 7% detraktorów,
2. **rozwój turystyki** – NPS: 57, 71% promotorów, 14% detraktorów,
3. **sprzyjanie poprawie jakości życia mieszkańców i osiedlaniu się nowych** – NPS: 42, 58% promotorów, 16% detraktorów,
4. **rozwój rolnictwa** – NPS: -14, 29% promotorów, 43% detraktorów,
5. **tworzenie terenów inwestycyjnych pod inwestorów zewnętrznych** – NPS: -36, 24% promotorów, 60% detraktorów.

Badanie dotyczyło również wskazania 3 najważniejszych inwestycji / przedsięwzięć, które powinny być priorytetowo realizowane na obszarze Gór Świętokrzyskich? – odpowiedzi, które uzyskały ponad 50% wskazań:

1. Góry Świętokrzyskie wolne od niskiej emisji - zastosowanie odnawialnych źródeł energii (OZE) i/lub gazu ziemnego do ogrzewania obiektów publicznych, gospodarczych i gospodarstwach domowych.
2. Budowa ścieżki rowerowej (2,5–3 m wydzielonej drogi asfaltowej) – pętli wokół Łysogór oraz dojazdowej do Kielc, Green Velo – Raków, Krzemionek, Suchedniowa i Starachowic wraz z infrastrukturą towarzyszącą.
3. Wykorzystanie funkcjonującego ekosystemu w celu zapobiegania klęsce suszy – powstanie zbiorników retencyjno-rekreacyjnych i poprawa dostępu do wody pitnej.
4. Wykreowanie Marki Góry Świętokrzyskie jako atrakcyjnej dla turystów i do zamieszkania

Uwzględniając cały proces prac nad Strategią można wskazać poniższe projekty jako strategiczne dla rozwoju całego obszaru Gór Świętokrzyskich:

1. Poprawa dostępności oraz ochrona ekosystemów Świętokrzyskiego Parku Narodowego i jego otuliny oraz innych obszarów chronionych i najcenniejszych przyrodniczo na obszarze Gór Świętokrzyskich poprzez rozwój infrastruktury ułatwiającej zwiedzanie i zmniejszające antropopresję.
2. Stworzenie systemu komunikacji ekologicznej wokół Łysogór – ścieżki rowerowe i komunikacja publiczna.
3. Zintegrowany system ograniczenia niskiej emisji stymulujący rozwój obszaru Gór Świętokrzyskich.
4. Retencjonowanie wody i zapewnienie bezpieczeństwa przeciwpowodziowego na obszarze Gór Świętokrzyskich.
5. Przedsiębiorcze Góry Świętokrzyskie.
6. Aktywność społeczna mieszkańców Gór Świętokrzyskich.
7. Instytucja kultury Gór Świętokrzyskie.

3.2. Podsumowanie strategicznej oceny oddziaływania na środowisko – wpływ zadań na środowisko

Do uzupełnienia w toku dalszych prac

3.3. Wdrażanie i monitoring

Monitoring ma na celu gromadzenie oraz analizę danych na temat przebiegu realizacji danego programu, pozwala na wyłapywanie ewentualnych nieprawidłowości w jego realizacji i wprowadzanie niezbędnych korekt umożliwiających osiągnięcie wcześniejszych założeń.

Opracowanie systemu monitorowania umożliwi gromadzenie bieżących danych dotyczących postępów we wdrażaniu oraz osiąganiu celów założonych w Strategii. Pozwoli również na obserwację rezultatów prowadzonych działań, a w razie potrzeby – na wprowadzenie niezbędnych aktualizacji oraz korekt. Zakres monitoringu i ewaluacji Strategii wyznaczają określone w niej cele strategiczne, działania priorytetowe oraz zaplanowane przedsięwzięcia. Monitoring Strategii prowadzony będzie w zakresie finansowym oraz rzeczowym. Zakres finansowy dotyczyć będzie monitorowania poprawności oraz efektywności wydawanych środków, natomiast zakres rzeczowy związany będzie z efektywnością podejmowanych działań oraz postępowaniem we wdrażaniu Strategii.

Monitorowanie przebiegu rozwoju społeczno-gospodarczego oraz zmian w zagospodarowaniu przestrzennym będzie procesem ciągłym. Sporządzany przez Związek Gmin Gór Świętokrzyskich raz w roku raport, powinien wskazywać na zachodzące przeobrażenia i tendencje rozwoju oraz umożliwiać dokonywanie oceny stopnia realizacji zapisanych celów, które mierzone będą za pomocą corocznych zmian wskaźników.

3.4. Ewaluacja i aktualizacja

Ewaluacja ma na celu poprawę jakości, skuteczności i spójności realizacji Strategii Rozwoju w odniesieniu do konkretnych problemów gminy z jednoczesnym uwzględnieniem celu strategicznego podejmowanych działań. Ewaluacja ma za zadanie sprawdzenie czy w wyniku podejmowanych działań powstały spodziewane rezultaty oraz czy przełożyły się one na realizację wyznaczonych celów.

Ewaluacja Strategii będzie prowadzona w celu określenia rzeczywistych efektów zrealizowanych projektów i inwestycji w niej zapisanych, a jej ocena opierać się będzie na pięciu zasadniczych kryteriach:

- skuteczność – pozwala określić czy zostały osiągnięte cele Strategii założone na etapie programowania;
- efektywność – pozwala ocenić poziom ekonomiczności Strategii;

- użyteczność – pozwala ocenić zgodności celów Strategii z faktycznymi problemami i potrzebami grupy docelowej;
- trafność – obrazuje do jakiego stopnia cele Strategii odpowiadają potrzebom wskazanym do danego obszaru;
- trwałość – pozwala określić na ile można się spodziewać, że pozytywne zmiany wywołane oddziaływaniem Strategii będą trwać po jej zakończeniu.

Wprowadzenie systemu monitoringu oraz powiązanego z nim systemu ewaluacji pozwoli wyeliminować w dużym stopniu problem dezaktualizacji założeń i celów zawartych w Strategii, wynikający ze zmieniających się warunków funkcjonowania podmiotów realizujących poszczególne projekty, zmian prawodawstwa oraz innych warunków i okoliczności mogących wpłynąć na zasadność podejmowanych działań. Oprócz modyfikacji poszczególnych elementów Strategii w trakcie jej realizacji możliwe będzie uwzględnienie nowych, dodatkowych działań (zadań), które będą wpisywać się w wyznaczone cele strategiczne i działania priorytetowe.

Tabela 17 Wskaźniki mierzalności rozwoju (do uzupełnienia w toku dalszych prac)

LP.	Nazwa wskaźnika	Wartość wskaźnika dla			Pożądana wartość wskaźnika za
		Gór Świętokrzyskich	Województwa Świętokrzyskiego	Polski	
		2019	2019	2019	
1	Liczba ludności ogółem				2025
2	Udział ludności wg ekonomicznych grup wieku w [%] ludności ogółem	w wieku przedprodukcyjnym			
		w wieku produkcyjnym			
		w wieku poprodukcyjnym			
3	Współczynnik przyrostu naturalnego (przeliczenie na 1000 mieszkańców)				
4	Udział bezrobotnych zarejestrowanych w liczbie ludności w wieku produkcyjnym [%]				
5	Fundacje, stowarzyszenia i organizacje społeczne na 10 tys. mieszkańców				
6	Podmioty wpisane do rejestru REGON na 10 tys. ludności				
7	Podmioty na 1000 mieszkańców w wieku produkcyjnym				
8	Odsetek dzieci objętych wychowaniem przedszkolnym (3–5 lat)				
9	Odsetek dzieci w żłobkach (do 3 lat)				
10	Osoby w gospodarstwach domowych korzystające ze środowiskowej pomocy społecznej w przeliczeniu na 1000 mieszkańców				
11	Korzystający z instalacji w [%] ogółu ludności	sieć wodociągowa			
		sieć kanalizacyjna			
		sieć gazowa			
12	Budynki nowo oddane do użytkowania w przeliczeniu na 10 tys. mieszkańców				
13	Wydatki ogółem na 1 mieszkańca				
14	Dochody własne na 1 mieszkańca				
15	Udział [%] dochodów własnych w dochodach ogółem				
16	Relacja dochodów ogółem na 1 mieszkańca do średniej w Polsce (ujęcie %)				
17	Relacja dochodów ogółem na 1 mieszkańca do średniej w województwie (ujęcie %)				
18	Relacja udziału w podatkach od osób fizycznych w stosunku do Polski w przeliczeniu na 1 mieszkańca (ujęcie %)				
19	Ilość odbieranych odpadów komunalnych na 1 mieszkańca (kg)				
20	Liczba instalacji OZE w gospodarstwach domowych				
21	Długość dróg rowerowych (km)				
22	Liczba obiektów noclegowych				
23	Liczba miejsc w obiektach noclegowych				

Źródło: Opracowanie własne na podstawie danych statystycznych Głównego Urzędu Statystycznego, stat.gov.pl

Spis tabel

Tabela 1 Powierzchnia oraz liczba mieszkańców poszczególnych gmin OSI Gór Świętokrzyskich wraz z udziałem tych wartości w ogóle obszaru – stan na 2019 r.....	7
Tabela 2 Dochody własne i podatkowe w gminach OSI Gór Świętokrzyskich, województwie świętokrzyskim oraz Polsce w 2019 r.	11
Tabela 3 Zameldowania ogółem w poszczególnych gminach OSI Gór Świętokrzyskich w porównaniu do średniej dla OSI, województwa świętokrzyskiego i Polski w latach 2016–2019.....	23
Tabela 4 Wymeldowania ogółem w poszczególnych gminach OSI Gór Świętokrzyskich w porównaniu do średniej dla OSI, województwa świętokrzyskiego i Polski w latach 2016–2019.....	24
Tabela 5 Osoby korzystające ze środowiskowej pomocy społecznej wg kryterium dochodowego - poniżej kryterium dochodowego w poszczególnych gminach należących do OSI Gór Świętokrzyskich w porównaniu do średniej dla OSI, województwa świętokrzyskiego i Polski w latach 2010 i 2018	26
Tabela 6 Liczba dzieci w placówkach wychowania przedszkolnego na 1 tys. dzieci w wieku 3-5 lat, przypadająca na jedno miejsce w placówce wychowania przedszkolnego oraz odsetek dzieci objętych opieką w żłobkach w poszczególnych gminach należących do OSI Gór Świętokrzyskich w porównaniu do województwa świętokrzyskiego i Polski w latach 2010, 2018 i 2019.....	27
Tabela 7 Dane dotyczące strefy gospodarczej dla poszczególnych gmin należących do OSI Gór Świętokrzyskich w porównaniu do województwa świętokrzyskiego i Polski w latach 2010 i 2019.....	28
Tabela 8 Budynki mieszkalne jednorodzinne oddane do użytkowania w przeliczeniu na 10 000 mieszkańców w poszczególnych gminach należących do obszaru OSI Gór Świętokrzyskich w porównaniu do średniej dla województwa świętokrzyskiego i Polski w latach 2015-2019	31
Tabela 9 Nowe budynki mieszkalne – pozwolenia i zgłoszenia z projektem użytkowania (także w przeliczeniu na 10 000 mieszkańców) w poszczególnych gminach należących do OSI Gór Świętokrzyskich w porównaniu do średniej dla województwa świętokrzyskiego i Polski w latach 2018–2019	32

Tabela 10 Ludność korzystająca z oczyszczalni ścieków miejskich i wiejskich w gminach należących do OSI Gór Świętokrzyskich w porównaniu do średniej dla OSI, województwa świętokrzyskiego i Polski w latach 2015 i 2019	35
Tabela 11 Powierzchnia obszaru ogółem, lasów i obszarów prawnie chronionych w poszczególnych gminach należących do OSI Gór Świętokrzyskich w porównaniu do średniej dla województwa świętokrzyskiego i Polski.....	44
Tabela 12 Ścieżki rowerowe (drogi dla rowerów) ogółem, na 100 km ² oraz na 10 tys. ludności w wybranych gminach OSI Gór Świętokrzyskich w porównaniu do średniej dla województwa świętokrzyskiego i Polski w latach 2011 i 2019	45
Tabela 13 Liczba turystycznych obiektów noclegowych (obiektów ogółem i miejsc noclegowych ogółem) w poszczególnych gminach należących do OSI Gór Świętokrzyskich w porównaniu do województwa świętokrzyskiego i Polski w 2019 roku	46
Tabela 14 Liczba turystycznych obiektów noclegowych (obiektów ogółem i miejsc noclegowych ogółem) w poszczególnych obszarach województwa i na terenie OSI Gór Świętokrzyskich w 2019 roku.....	47
Tabela 15 Schemat analizy SWOT	54
Tabela 16 Analiza SWOT dla OSI Gór Świętokrzyskich	55
Tabela 17 Wskaźniki mierzalności rozwoju	73

Spis wykresów

Wykres 1 Średnie wydatki gmin na 1 mieszkańca w OSI Gór Świętokrzyskich, województwie świętokrzyskim oraz Polsce w latach 2005–2019.....	9
Wykres 2 Dochody własne na 1 mieszkańca w gminach OSI Gór Świętokrzyskich, województwie świętokrzyskim oraz w Polsce w 2019 r.....	12
Wykres 3 Dochody podatkowe – podatek rolny na 1 mieszkańca w gminach OSI Gór Świętokrzyskich, województwie świętokrzyskim oraz w Polsce w 2019 r.	13
Wykres 4 Dochody podatkowe – podatek od nieruchomości na 1 mieszkańca w gminach OSI Gór Świętokrzyskich, województwie świętokrzyskim oraz w Polsce w 2019 r.....	14
Wykres 5 Dochody podatkowe – podatek od środków transportowych na 1 mieszkańca w gminach OSI Gór Świętokrzyskich, województwie świętokrzyskim oraz w Polsce w 2019 r.....	14

Wykres 6 Udziały w podatkach stanowiących dochody budżetu państwa – podatek dochodowy od osób fizycznych na 1 mieszkańca w gminach OSI Gór Świętokrzyskich, województwie świętokrzyskim oraz w Polsce w 2019 r.	15
Wykres 7 Udziały w podatkach stanowiących dochody budżetu państwa – podatek od osób prawnych na 1 mieszkańca w gminach OSI Gór Świętokrzyskich, województwie świętokrzyskim oraz w Polsce w 2019 r.	16
Wykres 8 Udział ludności w wieku przedprodukcyjnym, produkcyjnym i poprodukcyjnym w % ludności ogółem w poszczególnych gminach należących do obszaru OSI Gór Świętokrzyskich w porównaniu do średniej dla województwa świętokrzyskiego i Polski w 2019 roku.....	17
Wykres 9 Liczba ludności w poszczególnych przedziałach wiekowych z podziałem na płeć na terenie OSI Gór Świętokrzyskich w 2019 roku	18
Wykres 10 Przyrost naturalny na 1 000 mieszkańców w poszczególnych gminach należących do OSI Gór Świętokrzyskich w porównaniu do województwa świętokrzyskiego i Polski w latach 2010 i 2019	19
Wykres 11 Liczba ludności w wieku nieprodukcyjnym na 100 osób w wieku produkcyjnym w poszczególnych gminach należących do OSI Gór Świętokrzyskich w porównaniu do województwa świętokrzyskiego i Polski w latach 2010 i 2019	20
Wykres 12 Współczynnik obciążenia demograficznego osobami starszymi w poszczególnych gminach należących do OSI Gór Świętokrzyskich w porównaniu do województwa świętokrzyskiego i Polski w latach 2010 i 2019	21
Wykres 13 Odsetek osób w wieku 65 lat i więcej w populacji ogółem w poszczególnych gminach należących do OSI Gór Świętokrzyskich w porównaniu do województwa świętokrzyskiego i Polski w latach 2010 i 2019	22
Wykres 14 Przyrost naturalny na 1 000 mieszkańców w poszczególnych gminach należących do OSI Gór Świętokrzyskich w porównaniu do województwa świętokrzyskiego i Polski w latach 2010 i 2019	22
Wykres 15 Zmiana liczby ludności na 1 000 mieszkańców w poszczególnych gminach należących do OSI Gór Świętokrzyskich w porównaniu do średniej dla OSI, województwa świętokrzyskiego i Polski w latach 2010 i 2019	24
Wykres 16 Udział dzieci do lat 17, na które rodzice otrzymują zasiłek rodzinny w ogólnej liczbie dzieci w tym wieku w poszczególnych gminach należących do OSI Gór Świętokrzyskich w porównaniu do województwa świętokrzyskiego i Polski w latach 2010 i 2018.....	25

Wykres 17 Beneficjenci środowiskowej pomocy społecznej na 10 tys. ludności w poszczególnych gminach należących do OSI Gór Świętokrzyskich w porównaniu do województwa świętokrzyskiego i Polski w latach 2010 i 2018	26
Wykres 18 Fundacje, stowarzyszenia i organizacje społeczne na 10 tys. mieszkańców w gminach OSI Gór Świętokrzyskich, województwie świętokrzyskim i Polsce w 2019 r.	29
Wykres 19 Podmioty wpisane do rejestru REGON na 10 tys. ludności w poszczególnych gminach należących do OSI Gór Świętokrzyskich w porównaniu do województwa świętokrzyskiego i Polski w latach 2010 i 2019	30
Wykres 20 Budynki mieszkalne jednorodzinne oddane do użytkowania w przeliczeniu na 10 000 mieszkańców w poszczególnych gminach należących do obszaru OSI Gór Świętokrzyskich w porównaniu do średniej dla OSI, województwa świętokrzyskiego i Polski w 2019 roku.....	31
Wykres 21 Nowe budynki mieszkalne – pozwolenia i zgłoszenia z projektem w poszczególnych gminach należących do OSI Gór Świętokrzyskich w porównaniu do średniej dla województwa świętokrzyskiego i Polski w 2019 roku.....	33
Wykres 22 Masa wytworzonych odpadów komunalnych przez jednego mieszkańca (kg) w poszczególnych gminach należących do OSI Gór Świętokrzyskich w porównaniu do województwa świętokrzyskiego i Polski w 2019 roku	34
Wykres 23 Ludność korzystająca z oczyszczalni ścieków miejskich i wiejskich (% ogółu) należących do OSI Gór Świętokrzyskich w porównaniu do średniej dla województwa świętokrzyskiego i Polski w 2019 roku.....	36
Wykres 24 Procentowy udział obszarów chronionych w gminach wchodzących w skład OSI Gór Świętokrzyskich w porównaniu do średniej dla Polski i województwa świętokrzyskiego	45
Wykres 25 Procentowy udział obiektów i miejsc noclegowych w wybranych obszarach województwa świętokrzyskiego i na terenie OSI Gór Świętokrzyskich w 2019 roku	48
Wykres 26 Zestawienie odpowiedzi na pytanie „Dlaczego bierzesz pod uwagę województwo świętokrzyskie jako miejsce wypoczynku na weekend?” (odsetki).....	49
Wykres 27 Ranking zasobów województwa świętokrzyskiego według łącznej siły doświadczeń (skala 0-10).....	50
Wykres 28 Spontaniczna rozpoznawalność zasobów turystycznych (skala 0-10)	51
Wykres 29 Kluczowe zasoby w podziale na kategorie doświadczeń (maksymalne oceny na skali 0-10).....	52

Wykres 30 Zestawienie zainteresowania wyszukiwaniem różnych haseł w przeglądarce Google na przestrzeni ostatnich 5 lat (regionów, miast, atrakcji).....	52
---	----

Spis map

Mapa 1 Położenie OSI Gór Świętokrzyskich na tle powiatów województwa świętokrzyskiego.....	8
Mapa 2 Obszary Strategicznej Interwencji w województwie świętokrzyskim.....	9

Spis rysunków

Rysunek 1 Rozmieszczenie oraz ładunki pyłu PM10 ze źródeł komunalno-bytowych w województwie świętokrzyskim w 2019 roku.....	37
Rysunek 2 Rozmieszczenie oraz ładunki B(a)P ze źródeł komunalno-bytowych w województwie świętokrzyskim w 2019 roku.....	38
Rysunek 3 Rozkład przestrzenny średniorocznego stężenia pyłu PM10 w województwie świętokrzyskim w 2019 r., opracowany z wykorzystaniem metody szacowania w oparciu o wyniki modelowania jakości powietrza dla roku 2019 r. wykonanego przez IOŚ-PIB	39
Rysunek 4 Rozkład przestrzenny średniorocznego stężenia B(a)P w pyłe PM10 w województwie świętokrzyskim w 2019 r., opracowany z wykorzystaniem metody szacowania w oparciu o wyniki modelowania jakości powietrza dla roku 2019 r. wykonanego przez IOŚ-PIB	40
Rysunek 5 Rozkład przestrzenny średniorocznego stężenia NO ₂ w województwie świętokrzyskim w 2019 r., będący wynikiem modelowania jakości powietrza dla roku 2019 wykonanego przez IOŚ-PIB.....	41
Rysunek 6 Rozkład przestrzenny średniorocznego stężenia NO _x w województwie świętokrzyskim w 2019 r., będący wynikiem modelowania jakości powietrza dla roku 2019 wykonanego przez IOŚ-PIB.....	41
Rysunek 7 Mapa zbliżenia podobszaru przekroczenia poziomu docelowego B(a)P w pyłe PM10	42